



OCT.

MAI

2014 > 2015

PLAN PARTENARIAL DE FORMATION

PLAN PARTENARIAL DE FORMATION

Enseignants, formateurs,
acteurs de l'EEDD en Bourgogne,
**pour renforcer ou développer
vos compétences en
éducation à l'environnement
et au développement durable**



À PROPOS D' EEDD ET DE PLANI' SFFERE

Puissant levier d'évolution des réflexions, des attitudes et des comportements, l'éducation à l'environnement et au développement durable (EEDD) est indispensable pour engager le changement de société et de culture que nécessite le développement durable. Afin d'accompagner la mise en œuvre de l'EEDD par les différents acteurs concernés, la formation, et notamment la formation des formateurs, est une priorité.

En Bourgogne, les actions de formation à l'EEDD sont coordonnées à travers le SFFERE, Système de formation de formateurs à l'éducation relative à l'environnement. Chaque année, les partenaires du SFFERE, un ensemble d'acteurs de l'environnement et de l'éducation/formation en Bourgogne, mutualisent leur offre de formation au sein d'un plan partenarial, Plani'sffere.

La présente édition relative à l'année scolaire 2014-2015 est composée d'une trentaine de journées de formation ouvertes à tous ceux œuvrant dans le domaine de l'éducation à l'environnement et du développement durable en Bourgogne : enseignants, associatifs, agents et animateurs territoriaux, acteurs institutionnels, etc.

Les formations du SFFERE poursuivent plusieurs objectifs :

- vous permettre d'acquérir une culture sur les questions d'environnement et de développement durable ;
- vous faire découvrir des outils et ressources pour consolider vos pratiques et vos savoir-faire professionnels ;
- vous apporter un appui en termes de méthodologie et de connaissances pour le montage de vos projets pédagogiques ;
- vous informer sur les démarches de développement durable qui peuvent être mises en place dans les établissements d'éducation et de formation ;
- favoriser les échanges entre participants qui partagent les mêmes préoccupations.

Les coûts pédagogiques des formations sont pris en charge par les partenaires-financeurs du SFFERE : le conseil régional de Bourgogne, l'ADEME et la DREAL. L'inscription est gratuite pour les participants.

Vous trouverez dans ce document un descriptif des formations ainsi que les modalités pratiques pour vous y inscrire.

Nous espérons que cette offre correspondra à vos attentes et à vos besoins, et vous donnons rendez-vous très prochainement.

Les partenaires du SFFERE





© A. Brondeau

MODALITÉS D'INSCRIPTION



Choisissez les formations qui vous intéressent et inscrivez-vous le plus tôt possible !



COMMENT S'INSCRIRE

• **En ligne** sur : www.alterre-bourgogne.org

Si vous dépendez du rectorat de l'Académie de Dijon, de la DRAAF ou de la DRJSCS, vous pouvez vous inscrire dans le cadre de votre plan ou programme de formation.

L'inscription est gratuite. Toutefois, lorsque vous vous inscrivez, vous vous engagez à participer. Si vous rencontrez un empêchement, merci de bien vouloir nous informer, dans les meilleurs délais, de votre souhait d'annuler, en nous contactant par courriel à l'adresse ci-dessous.

Pour toute question complémentaire, vous pouvez nous écrire sur : sffere@alterre-bourgogne.org



CONFIRMATION D'INSCRIPTION

Dans les quinze jours précédant la formation, nous vous demanderons par courriel de confirmer votre participation à la formation ; quelques jours après, vous recevrez la convocation avec toutes les modalités pratiques.

Si la formation à laquelle vous souhaitez vous inscrire est déjà complète, il vous sera proposé de vous inscrire sur liste d'attente

Même si votre inscription vous a été confirmée, il est possible qu'une formation soit reportée ou annulée faute d'un nombre suffisant d'inscrits. Vous en serez alors prévenu.

Pour les formations se déroulant

sur 2 jours : l'inscription doit porter sur la participation aux 2 journées, les contenus étant complémentaires et indissociables.

SOMMAIRE DES FORMATIONS

Apport de
connaissances

Éducation à l'environnement : une éducation à la citoyenneté et à la politique

✘

Aménager un coin de biodiversité dans une structure éducative

✘

Traces et indices

✘

Séminaire Sffere

✘

Mener un projet autour de la biodiversité urbaine à l'aide des sciences participatives

✘

Maîtrise de l'énergie : comprendre pour agir durablement et prévenir la précarité

✘

Accueillir un public en situation de handicap au sein d'un espace naturel

✘

La transition énergétique

✘

Sensibiliser les très jeunes enfants à l'environnement

Mener un projet pédagogique en lien avec les trames vertes et bleues

✘

Mener un projet transversal sur la gestion des déchets dans une structure éducative

✘

Mettre en place et animer un projet de compostage dans une structure éducative

✘

Du consommateur au consom'acteur

✘

Forum EDD 21

✘

Connaissance des institutions, financements et partenaires au service de l'éducation à l'environnement et au développement durable

✘

Mettre en place un jardin pédagogique et l'animer

Forum EDD 71

✘

Éco-habitat : l'éco-construction dans sa pratique éducative

✘

Gestion et consommation de l'eau

✘

L'environnement qui compte et qui se conte

La santé environnementale

✘

Sensibiliser les organismes de formation à la responsabilité sociétale des organisations (RSO)

✘

Aménager la ville, toute une histoire !

✘

Éducation aux risques majeurs

✘

Toucher, écouter, ressentir, bouger et créer avec la nature : des clés pour l'EEDD

Des cabanes à faire, des cabanes pour faire

✘

Le parc naturel régional du Morvan, un outil pour la mise en place de la Trame verte et bleue (TVB)

✘

Pédagogie au fil de l'eau

✘

Sensibiliser à l'environnement par la pratique des sports de nature

✘

Connaître les pelouses calcaires pour mieux les faire découvrir

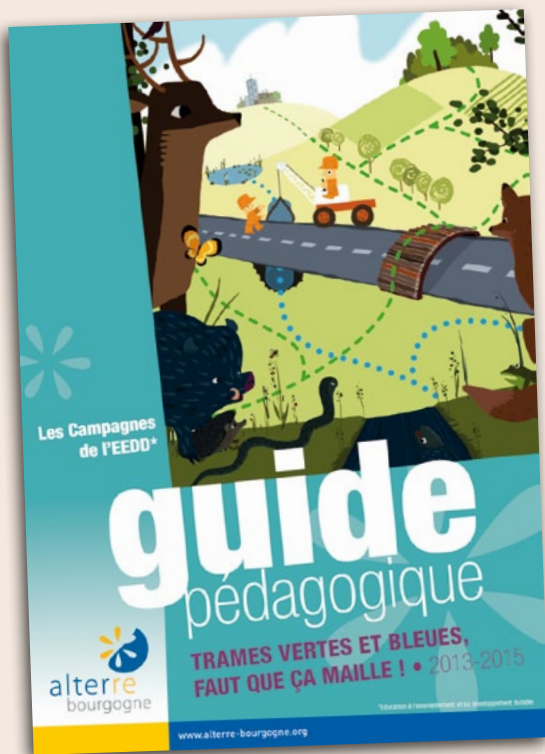
✘

Pratiques pédagogiques	En lien avec les trames vertes et bleues	Nouveau	1 jour	2 jours*	Départements	Dates	Pages
X		X	X		21	<i>date à préciser</i>	9
X	X	X	X		21	15 octobre 2014	10
X	X	X	X		71	5 novembre 2014	11
X		X	X		21	19 novembre 2014	8
X	X		X		21	26 novembre 2014	12
X			X		21	9 décembre 2014	13
X		X	X		58	13 janvier 2015	14
X			X		21	15 janvier 2015	15
X			X		21	21 janvier 2015	16
X	X	X	X		21	27 janvier 2015	17
X		X	X		58	30 janvier 2015	18
X		X	X		21	3 février 2015	19
X				X	21	5 février et 16 avril 2015	20
X		X	X		21	11 février 2015	21
		X		X	21	12 et 13 février 2015	22
X	X			X	21	17 février et 2 avril 2015	23
X		X	X		71	18 février 2015	24
X			X		21	12 mars 2015	25
X			X		71	13 mars 2015	26
X			X		71	18 mars 2015	27
			X		21	19 mars 2015	28
			X		21	24 mars 2015	29
X	X		X		21	26 mars 2015	30
			X		21	mars 2015 (<i>date à préciser</i>)	31
X		X	X		71	8 avril 2015	32
X		X	X		71	10 avril 2015	33
X	X	X	X		58	22 avril 2015	34
X	X		X		71	22 mai 2015	35
	X		X		21	29 mai 2015	36
X	X	X	X		21	mai 2015 (<i>date à préciser</i>)	37

* Pour les formations de 2 jours, l'inscription doit porter sur la participation aux 2 journées.

LES CAMPAGNES DE L'EEDD 2013-2015

TRAMES VERTES ET BLEUES, FAUT QUE ÇA MAILLE !



Les espèces animales et végétales ont besoin de se déplacer d'un espace à un autre pour s'alimenter, se reproduire, se protéger des prédateurs ou encore se reposer... Ces espaces de vie, appelés réservoirs de biodiversité, sont reliés entre eux par des corridors écologiques. Le tout forme un vaste réseau de continuités écologiques indispensables à l'accomplissement du cycle de vie des espèces. Or de multiples phénomènes, tels que la construction d'infrastructures de transports ou la destruction de haies, sont à l'origine de la fragmentation de ce réseau, constituant l'une des principales causes d'érosion de la biodiversité et des services qu'elle nous rend au quotidien. Pour y remédier, un outil d'aménagement durable du territoire a été créé : la Trame verte et bleue.

**Les Campagnes de l'EEDD couvrent deux années scolaires.
Cette année encore, mettez la Trame verte et bleue à l'honneur
dans vos activités, vos projets pédagogiques, vos animations !**

Découvrez :

- **10 formations** sur le thème, à l'attention des formateurs, animateurs et éducateurs (voir page suivante)
- **20 fiches-activités** réunies dans un guide pédagogique accessible sur www.alterre-bourgogne.org

LES FORMATIONS

EN LIEN AVEC LE THÈME DES CAMPAGNES DE L'EEDD

FORMATIONS	DATES	PAGES	INSCRITES AU PAF*	INSCRITES AU FORMCO*
Aménager un coin de biodiversité dans une structure éducative	Mercredi 15 octobre 2014	10		
Traces et indices	Mercredi 5 novembre 2014	11		
Mener un projet autour de la biodiversité urbaine à l'aide des sciences participatives	Mercredi 26 novembre 2014	12		
Mener un projet pédagogique en lien avec les trames vertes et bleues	Mardi 27 janvier 2015	17	X	X
Mettre en place un jardin pédagogique et l'animer	Mardi 17 février et jeudi 2 avril 2015	23	X	
Aménager la ville, toute une histoire !	Jeudi 26 mars 2015	30	X	
Le parc naturel régional du Morvan, un outil pour la mise en place de la Trame verte et Bleue (TVB)	Mercredi 22 avril 2015	34	X	X
Pédagogie au fil de l'eau	Vendredi 22 mai 2015	35		X
Sensibiliser à l'environnement par les sports de nature	Vendredi 29 mai 2015	36	X	
Connaître les pelouses calcaires pour mieux les faire découvrir	Mai 2015 (date à préciser)	37	X	X

**MERCREDI
19 NOVEMBRE 2014
À DIJON**

5^e séminaire Sffere

**UNE
JOURNÉE
POUR :**

- se mobiliser, se rassembler, se rencontrer,
- échanger et débattre sur ses pratiques en EEDD,
- s'enrichir mutuellement à travers des temps de travail collectifs,
- découvrir des ressources et des projets pédagogiques novateurs.

Le séminaire SFFERE est un espace de réflexion, de questionnement et d'échanges d'expériences pour acquérir de nouvelles connaissances et renforcer ses pratiques pédagogiques en EEDD.

Retrouvez le programme détaillé et toutes les informations concernant le 5^e séminaire SFFERE en ligne dès le 20 septembre sur :

- le site d'Alterre Bourgogne : www.alterre-bourgogne.org
- la Plate-forme de l'EEDD en Bourgogne : www.eedd-bourgogne.fr

ÉDUCATION À L'ENVIRONNEMENT : UNE ÉDUCATION À LA CITOYENNETÉ ET À LA POLITIQUE

CONNAISSANCES

PRATIQUES PÉDAGOGIQUES

L'EEDD s'appuie de plus en plus sur des méthodes participatives dans le cadre de différents types de projets (jardins partagés, compostage en pied d'immeuble, démarches de développement durable dans les structures éducatives...), qu'ils soient menés avec des adultes dans leur cadre de vie ou avec les enfants et les jeunes, sur le temps scolaire et hors école. L'objectif des processus participatifs est de permettre à chacun de s'impliquer dans la prise de décisions, voire dans la gestion des projets et de se réapproprier l'espace public. Cette approche relève de l'éducation à la citoyenneté qui permet de développer ses propres valeurs et attitudes dans la perspective de la construction d'un projet commun.

.....
**Date à venir
à Dijon (21)**
.....

Organisateur(s) :
Alterre Bourgogne
.....

**Formation inscrite :
PAF et FORMCO**
.....

Nombre de places limité à 18

OBJECTIFS

- ▶ Mieux appréhender la notion de citoyenneté.
- ▶ Comprendre en quoi et comment l'éducation à l'environnement et au développement durable contribue à une éducation à la citoyenneté.
- ▶ Découvrir des projets et des outils pédagogiques sur la thématique.

CONTENUS INDICATIFS

Apports théoriques :

- ▶ Citoyenneté, participation citoyenne, politique : décryptage de ce que revêtent ces termes
- ▶ Les politiques de développement durable : pourquoi s'y intéresser et quel rôle pour le citoyen ?

Apports méthodologiques :

- ▶ Comment éduquer à la citoyenneté : démarche pédagogique, posture et éthique.
- ▶ Présentation d'outils, de projets pédagogiques et de personnes ressources.

INTERVENANT PRESENTI

Institut d'éco-pédagogie de Liège (sous réserve)

PUBLICS CONCERNÉS

Enseignants, formateurs, éducateurs





AMÉNAGER UN COIN DE BIODIVERSITÉ DANS UNE STRUCTURE ÉDUCATIVE

CONNAISSANCES

PRATIQUES PÉDAGOGIQUES

Aménager un coin de jardin ou de prairie sauvage, installer des gîtes pour diverses espèces faunistique permet d'une part, de participer à l'amélioration de la biodiversité en lui offrant de nouveaux lieux d'abris, de reproduction ou de circulation, et d'autre part, de créer, au sein de sa structure, un outil privilégié de sensibilisation à l'environnement.

.....
**Mercredi 15 octobre 2014
à Dijon (21)**
.....

Organisateur(s) :
Arborescence
.....

Nombre de places limité à 18

OBJECTIFS PÉDAGOGIQUES

- ▶ Définir et concevoir son projet (enjeux, objectifs, implantation, participants...).
- ▶ Identifier et mobiliser des partenaires potentiels et les moyens nécessaires.
- ▶ Intégrer une démarche transversale et participative.
- ▶ Appréhender les outils techniques et les aménagements adaptés.
- ▶ Découvrir des outils pédagogiques pour aménager puis animer le lieu.

CONTENUS INDICATIFS

En salle :

- ▶ Présentation théorique sur la biodiversité et ses enjeux, les objectifs principaux à intégrer, les moyens techniques et humains mobilisables.
- ▶ Présentation illustrée et technique des aménagements réalisables ; mobiliers en démonstration.
- ▶ Mise en situation pour créer une démarche globale et participative à l'échelle d'un établissement.

En extérieur :

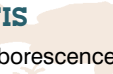
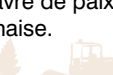
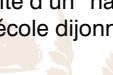
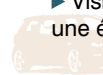
- ▶ Visite d'un "havre de paix" ; application concrète dans une école dijonnaise.

INTERVENANTS PRESENTIS

Cyril Casanova ou Julien Durier, Arborescence

PUBLICS CONCERNÉS

Tout public





TRACES ET INDICES

CONNAISSANCES

PRATIQUES PÉDAGOGIQUES

Quoi de mieux qu'aller à la recherche des traces et indices laissés par les animaux sauvages pour emmener les enfants dans la nature, les stimuler, les pousser à observer, à être curieux et en éveil, pour interpréter, ré-investir la nature et toucher ce qu'est la biodiversité ?

Sans aller très loin ou dans l'extraordinaire, partir à la découverte des traces et indices est l'occasion de redécouvrir simplement la nature juste à côté de chez soi, pour donner envie de la préserver et de cheminer vers l'éco-citoyenneté.

.....
Mercredi 5 novembre 2014
au Centre Eden
à Cuisery (71)
.....

Organisateur(s) :
le Centre Eden
.....

Nombre de places limité à 15

OBJECTIFS PÉDAGOGIQUES

Savoir repérer et interpréter des indices et des traces pour appréhender la biodiversité d'un site et pour recréer un contact stimulant avec la nature.

CONTENUS INDICATIFS

- ▶ Activité ludique autour des représentations initiales.
- ▶ Sortie terrain pour observer.
- ▶ Présentation et discussion autour de moulages et techniques de moulage, de collection d'indices de présence, de pelotes.
- ▶ Présentation d'idées de jeux, d'activités et de supports pédagogiques, de fiches d'identification et de bibliographie.

INTERVENANTS PRESENTIS

Animateurs du Centre Eden

PUBLICS CONCERNÉS

Enseignants, animateurs, éducateurs



PLANI'
SFFERE

2014/2015
PAGE 11

INSCRIPTION

www.alterre-bourgogne.org

INFORMATIONS

Tél. : 03 80 68 44 30

MENER UN PROJET AUTOUR DE LA BIODIVERSITÉ URBAINE À L'AIDE DES SCIENCES PARTICIPATIVES

CONNAISSANCES

PRATIQUES PÉDAGOGIQUES

En ville, comme en milieu naturel, la biodiversité est un indicateur pertinent de la qualité de l'environnement et une composante essentielle du développement durable. À partir de protocoles simples et accessibles (observation, comptage, suivi photographique, construction d'abri pour la faune urbaine...), une démarche de sciences participatives permet à chacun de mieux connaître le "capital nature" de son quartier, d'échanger avec d'autres observateurs, d'apporter sa contribution au monde scientifique et de sensibiliser les habitants, tout en les rendant "citoyens-acteurs" de l'amélioration de leur cadre de vie. De tels programmes sont favorisés par le Jardin des sciences de la Ville de Dijon dans le cadre de l'observatoire participatif de la biodiversité urbaine.

.....
Mercredi 26 novembre 2014
au Jardin des sciences,
Dijon (21)
.....

Organisateur(s) : Jardin des sciences de la Ville de Dijon
.....

Nombre de places limité à 20

OBJECTIFS PÉDAGOGIQUES

- ▶ Connaître les enjeux de la connaissance et la préservation de la biodiversité urbaine.
- ▶ Appréhender les outils pédagogiques existants pour une découverte de la biodiversité en ville.
- ▶ Découvrir certains programmes d'études participatives, leur utilisation et quelques prolongements possibles dans le cadre d'un projet pluridisciplinaire.
- ▶ Savoir comment participer à un programme de sciences participatives.

CONTENUS INDICATIFS

- ▶ Éléments de connaissances sur la biodiversité en milieu urbain et les enjeux de sa préservation.
- ▶ Présentation de projets concrets de sciences participatives accompagnés par le Jardin des sciences, de pistes d'activités et de restitutions culturelles.
- ▶ Mise en situation de participation à un programme de sciences participatives (protocole, saisie des données...).

INTERVENANTS PRESSENTIS

Jardin des sciences de la Ville de Dijon

PUBLICS CONCERNÉS

Enseignants du primaire et du secondaire, animateurs de groupes d'enfants et/ou d'adultes

MAÎTRISE DE L'ÉNERGIE : COMPRENDRE POUR AGIR DURABLEMENT ET PRÉVENIR LA PRÉCARITÉ

CONNAISSANCES

PRATIQUES PÉDAGOGIQUES

En Bourgogne comme ailleurs, la vulnérabilité énergétique des ménages s'accroît. Dans ce contexte, comprendre nos consommations énergétiques quotidiennes est le préalable à toute action de prévention et de sensibilisation.

.....
Mardi 9 décembre 2014
à BER, tour Elithis
à Dijon (21)
.....

Organisateur(s) : BER

.....
Nombre de places limité à 15

OBJECTIFS PÉDAGOGIQUES

- ▶ Connaître les différents postes de consommation d'énergie (habitat, transport).
- ▶ Appréhender le contexte énergétique en France et les différents enjeux liés à la maîtrise de l'énergie.
- ▶ Identifier les leviers d'action possibles pour prévenir la précarité énergétique.
- ▶ Découvrir des pistes pédagogiques (outils, ressources) pour sensibiliser son public à ces notions.

CONTENUS INDICATIFS

- ▶ Quizz sur les différents enjeux liés à l'énergie.
- ▶ Précarité et vulnérabilité énergétique : de quoi parle-t-on ?
- ▶ Ateliers pratiques pour comprendre et prévenir (étiquette énergie, factures, postes de consommation, chauffage, éclairage, eau chaude sanitaire).
- ▶ Charte d'engagement "Un geste, une économie".
- ▶ Présentation des principaux programmes d'action de lutte contre la précarité et échanges autour d'expériences locales significatives.

INTERVENANTS PRESENTIS

Delphine Miroy et Cyril Chapeleau,
Bourgogne énergies renouvelables (BER)

PUBLICS CONCERNÉS

Travailleurs sociaux, enseignants, animateurs,
chargés de mission, formateurs, décideurs

ACCUEILLIR UN PUBLIC EN SITUATION DE HANDICAP AU SEIN D'UN ESPACE NATUREL



CONNAISSANCES

PRATIQUES PÉDAGOGIQUES

L'accès aux espaces naturels pour tous est un enjeu majeur de notre société. Pourtant en pratique, pour des raisons multiples (équipements inadaptés, manque d'informations, peur de l'inconnu...), les personnes malvoyantes, aveugles ou en situation de handicap moteur sont moins nombreuses à fréquenter les espaces naturels.

Cette formation présentera les différentes solutions techniques mises à disposition par le Parc naturel régional du Morvan pour faciliter l'accès aux espaces naturels pour tous.

.....
Mardi 13 janvier 2015
à la Maison du Parc,
Saint-Brissson (58)
.....

Organisateur(s) :
Parc naturel régional du Morvan
.....

Nombre de places limité à 16

OBJECTIFS PÉDAGOGIQUES

- ▶ Découvrir le matériel de loisir adapté proposé par le Parc.
- ▶ Travailler sur les solutions pour permettre à un public en situation de handicap d'accéder aux espaces naturels.

CONTENUS INDICATIFS

- ▶ Mise en situation et essai du matériel dans différentes conditions.
- ▶ Échanges d'expériences.
- ▶ Exemple d'une balade adaptée à un public en situation de handicap : tour de l'étang Taureau à la Maison du Parc à Saint-Brissson.

INTERVENANTS PRESSENTIS

Nicolas Lemeunier et Colombe Baucour,
Parc naturel régional du Morvan

PUBLICS CONCERNÉS

Enseignants, éducateurs spécialisés, animateurs des structures EEDD, animateurs environnement, guides naturalistes



LA TRANSITION ÉNERGÉTIQUE

CONNAISSANCES

PRATIQUES PÉDAGOGIQUES

La transition énergétique désigne le passage du système énergétique actuel utilisant des ressources épuisables vers un bouquet énergétique basé sur des ressources renouvelables. Elle s'accompagne d'une transition comportementale, sociale, technique et environnementale.

Elle implique une politique déterminée par l'offre et non plus répondant à la demande et nécessite donc une production décentralisée. La quasi-totalité des activités humaines seront impactées.

Il convient de se préparer dès à présent à cette grande mutation.

.....
Judi 15 janvier 2015
à l'ADEME Bourgogne,
tour Elithis à Dijon (21)
.....

Organisateur(s) :
ADEME Bourgogne
.....

Formation inscrite :
PAF et FORMCO
.....

Nombre de places limité à 18

OBJECTIFS PÉDAGOGIQUES

- ▶ Appréhender la notion de transition énergétique.
- ▶ Comparer différents modèles de production et de consommation énergétiques.
- ▶ Découvrir des expériences régionales.
- ▶ S'approprier des ressources pour mener des projets pédagogiques.

CONTENUS INDICATIFS

- ▶ La transition énergétique : de quoi parle-t-on ?
- ▶ Présentation du schéma régional climat air énergie (SRCAE), du plan climat énergie territorial (PCET) et du territoire à énergie positive (TEPOS).
- ▶ Présentation de réalisations dans les territoires de Bourgogne.
- ▶ Maîtrise de l'énergie et efficacité énergétique.
- ▶ Présentation des scénarios NEGAWATT et ADEME 2030-2050.
- ▶ Présentation de ressources, outils et activités pédagogiques.

INTERVENANTS PRESENTIS

Adeline Bernier et Florent Duval,
conseil régional de Bourgogne

Delphine Miroy et Cyril Chapeleau,
Bourgogne énergies renouvelables (BER)

Martine Sfeir et Michel Azière, ADEME Bourgogne

Un témoin d'un territoire à énergie positive (TEPOS)

PUBLICS CONCERNÉS

Formateurs, enseignants, animateurs, animateurs territoriaux



SENSIBILISER LES TRÈS JEUNES ENFANTS À L'ENVIRONNEMENT

CONNAISSANCES

PRATIQUES PÉDAGOGIQUES

La richesse de l'environnement d'un enfant, ses possibilités d'y accéder et de le comprendre vont conditionner toute une chaîne d'apprentissages fondamentaux. Il est donc essentiel de proposer aux enfants, dès le plus jeune âge, un accès à leur environnement qui les mette en situation d'agir, de comprendre, de choisir et de décider, en fonction de leurs capacités et de leurs compétences, et de susciter leur curiosité pour ce qui les entoure.

.....
**Mercredi 21 janvier 2015
à la base de plein air de
la Ligue de l'enseignement,
à Auxonne (21)**
.....

Organisateur(s) :
Tussilliq

.....
Nombre de places limité à 15

OBJECTIFS PÉDAGOGIQUES

- ▶ Prendre conscience de la responsabilité éducative en rapport avec l'organisation des espaces, l'accès aux éléments qui le composent.
- ▶ Comprendre l'importance pour l'enfant et son développement de l'ensemble des stimuli liés à une fréquentation extensive de son environnement.
- ▶ Découvrir comment organiser au mieux de l'intérêt de l'enfant les conditions éducatives de son accès à l'environnement.

CONTENUS INDICATIFS

- ▶ Qu'est-ce que l'environnement ?
- ▶ Que peut-on y faire avec de très jeunes enfants ?
- ▶ Pour quels objectifs éducatifs ?
- ▶ Le syndrome de déficit de nature.
- ▶ L'activité dehors et dedans.
- ▶ Besoins et droits de l'enfant.
- ▶ Risques et sécurité.

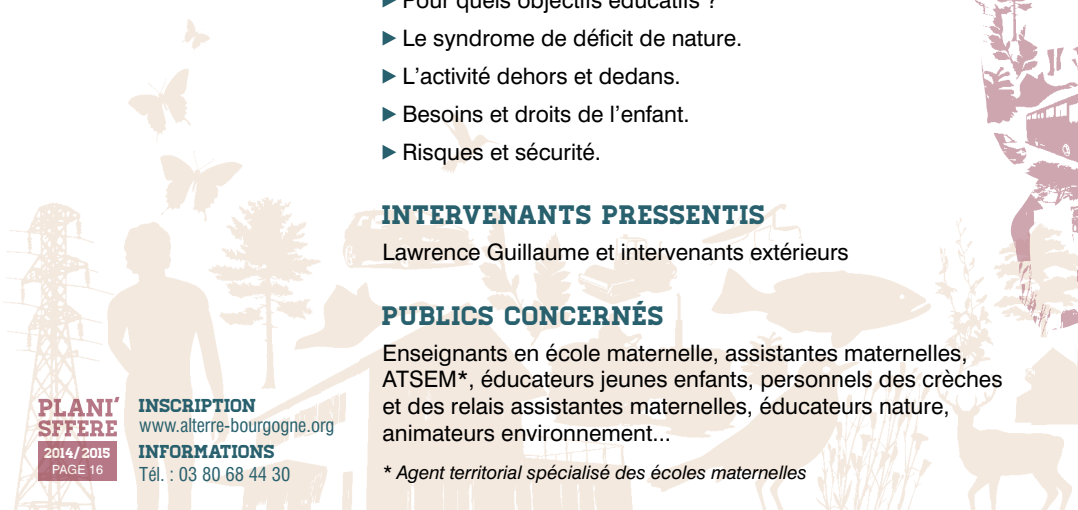
INTERVENANTS PRESENTIS

Lawrence Guillaume et intervenants extérieurs

PUBLICS CONCERNÉS

Enseignants en école maternelle, assistantes maternelles, ATSEM*, éducateurs jeunes enfants, personnels des crèches et des relais assistantes maternelles, éducateurs nature, animateurs environnement...

* Agent territorial spécialisé des écoles maternelles



MENER UN PROJET PÉDAGOGIQUE EN LIEN AVEC LES TRAMES VERTES ET BLEUES



CONNAISSANCES

PRATIQUES PÉDAGOGIQUES

La Trame verte et bleue (TVB) constitue un outil d'aménagement du territoire qui vise à (re)constituer un réseau écologique cohérent, à l'échelle d'un territoire (commune, agglomération, région...) pour permettre aux espèces animales et végétales de circuler, de s'alimenter, de se reproduire, de se reposer...

Elle est constituée de réservoirs de biodiversité et de corridors qui les relient, permettant à une population d'espèces de circuler et d'accéder aux zones vitales.

Les TVB se mettent actuellement en place au sein des collectivités locales et constituent des supports adaptés pour développer des actions en EEDD.

Mardi 27 janvier 2015
au Jardin des sciences
de la Ville de Dijon (21)

Organisateur(s) : Jardin des sciences de la ville de Dijon

Formation inscrite :
PAF et FORMCO

Nombre de places limité à 20

OBJECTIFS PÉDAGOGIQUES

- ▶ Sensibiliser les éducateurs à la Trame verte et bleue et plus largement aux enjeux de la préservation de la biodiversité.
- ▶ Appréhender les outils et possibilités d'exploitation pédagogique existants pour une découverte des enjeux liés aux TVB (notamment les sciences participatives).

CONTENUS INDICATIFS

- ▶ Éléments théoriques de connaissance sur la biodiversité et la Trame verte et bleue.
- ▶ Présentation d'outils et de pistes pédagogiques pour mener un projet en EEDD relatif aux TVB.
- ▶ Comment trouver des partenaires locaux pour mener un projet en EEDD sur cette thématique ?

INTERVENANTS PRESENTIS

Jardin des sciences de la Ville de Dijon
Alterre Bourgogne
Conseil régional de Bourgogne

PUBLICS CONCERNÉS

Enseignants du primaire et du secondaire,
animateurs de groupes d'enfants ou d'adultes



MENER UN PROJET TRANSVERSAL SUR LA GESTION DES DÉCHETS DANS UNE STRUCTURE ÉDUCATIVE

CONNAISSANCES

PRATIQUES PÉDAGOGIQUES

NOUVEAU

Ayant constaté que les thématiques de la gestion des déchets et la lutte contre le gaspillage alimentaire étaient devenus deux sujets de préoccupation des collègues nivernais, nous proposons une réponse sous la forme d'une journée de rencontres, d'échanges et d'éclairages techniques : rencontre de personnes et de structures ressources, échanges sur des expériences menées dans plusieurs établissements, mêlant une approche technique, administrative et pédagogique. Des éclairages seront apportés sur les contextes liés aux territoires, sur des pistes à explorer en partenariat avec des structures locales et sur une méthodologie de pilotage qui facilite la transversalité et la coopération.

**Vendredi 30 janvier 2015
à Nevers (58)**

Organisateur(s) : OCCE 58
(en tant que "chef de file"
du groupe Nièvre 2021)

**Formation inscrite :
PAF et FORMCO**

Nombre de places limité à 18

OBJECTIFS PÉDAGOGIQUES

- ▶ Faciliter le pilotage et la mise en œuvre d'une action transversale sur la gestion des déchets dans une structure éducative : mobiliser les personnels techniques et pédagogiques de la structure, maintenir une dynamique dans le pilotage de l'action, initier une démarche coopérative d'éducation à l'éco-citoyenneté, impliquer les élèves et les jeunes dans l'action.
- ▶ Rapprocher les établissements des structures et personnes ressources locales (mieux connaître les ressources locales dans les champs techniques, pédagogiques et financiers).

CONTENUS INDICATIFS

- ▶ Éclairage méthodologique sur la pédagogie de projet.
- ▶ Apport de connaissances sur les choix techniques possibles en matière de gestion des déchets dans sa structure éducative.
- ▶ Partage d'expériences et échanges de pratiques sur des actions menées en établissement en démarche éco-responsable.

PUBLICS CONCERNÉS

Enseignants, animateurs, éducateurs

METTRE EN PLACE ET ANIMER UN PROJET DE COMPOSTAGE DANS UNE STRUCTURE ÉDUCATIVE

CONNAISSANCES

PRATIQUES PÉDAGOGIQUES

NOUVEAU

En 50 ans, la production de déchets ménagers a augmenté de manière significative. En 2007, 38 millions de tonnes de déchets ont été collectés par les services publics*. Ce constat fait de la gestion des déchets une problématique majeure de notre société. De nombreuses initiatives collectives et individuelles, plus responsables et soucieuses des valeurs environnementales voient le jour tel que le compostage partagé ou collectif qui constitue une solution efficace, locale, support de lien social et d'écocitoyenneté.

**Mardi 3 février 2015
à Dijon (21)**

Organisateur(s) : Arborecence

**Formation inscrite :
PAF et FORMCO**

Nombre de places limité à 18

OBJECTIFS PÉDAGOGIQUES

- ▶ Connaître les différentes formes de compostage partagé ou collectif et les acteurs du compostage.
- ▶ Découvrir les étapes de mise en œuvre pour créer un site de compostage.
- ▶ Expérimenter et maîtriser des outils.
- ▶ Mobiliser autour du projet (convaincre, fédérer...) et le promouvoir.
- ▶ Découvrir des cas concrets.

CONTENUS INDICATIFS

- ▶ Présentation d'une méthode pour mettre en place un site.
- ▶ Paramètres et acteurs à prendre en compte dans sa création.
- ▶ Prise en main des outils pour garantir un bon fonctionnement.
- ▶ Jeu de rôle pour convaincre et lever les craintes éventuelles autour du projet.
- ▶ Visite et mise en pratique : découverte d'une placette "école", diagnostic d'un bon compost, manipulations diverses.

INTERVENANTS PRESSENTIS

Cyril Casanova et/ou Julien Durier (maîtres composteurs), Arborecence

PUBLICS CONCERNÉS

Enseignants et personnels d'établissements, formateurs, éducateurs, animateurs, agents de collectivité, personnels d'établissements...

* Source : Commissariat général au développement durable (CGDD), service de l'observation des statistiques

PLANI'
SFFERE

2014/2015
PAGE 19

INSCRIPTION

www.alterre-bourgogne.org

INFORMATIONS

Tél. : 03 80 68 44 30

DU CONSOMMATEUR AU CONSOM'ACTEUR

CONNAISSANCES

PRATIQUES PÉDAGOGIQUES

Nous sommes tous obligés de consommer pour nous nourrir, équiper notre maison, nous déplacer, nous habiller, nous faire plaisir et faire plaisir aux autres...

Mais les biens que nous choisissons de consommer n'ont pas tous le même impact social (travail des enfants, conditions de travail plus ou moins décentes, facteurs de risque ou de danger pour la santé...) ou environnemental (modes de production et de transport plus ou moins polluants...). Alors, comment mieux consommer et moins gaspiller ?

2 JOURNÉES INDISSOCIABLES

**Jour 1 : jeudi 5 février 2015
à l'ADEME Bourgogne,
tour Elithis, Dijon (21)**

**Jour 2 : jeudi 16 avril 2015
à Infineo, Beaune (21)**

Organisateur(s) :
ADEME Bourgogne

Formation inscrite : PAF

Nombre de places limité 18

OBJECTIFS PÉDAGOGIQUES

Formation-action, sur 2 journées indissociables, pour bâtir un projet pédagogique.

- ▶ Appréhender la responsabilité partagée entre acteurs de la consommation.
- ▶ Étudier différents comportements liés à la consommation.
- ▶ Élaborer un projet pédagogique (formation-action).

CONTENUS INDICATIFS

- ▶ La consommation durable : échanges d'expériences et débat.
- ▶ La prise en compte des enjeux environnementaux dans la conception d'un produit : concepts, enjeux, méthodes d'évaluation, exemples.
- ▶ Présentation des filières de valorisation (éco-organismes, papier, DEEE...) et de réalisations en Bourgogne (réutilisation, seconde vie, gaspillage alimentaire...).
- ▶ Présentation d'outils, de projets et d'actions pédagogiques sur la consommation durable.
- ▶ La notion d'économie circulaire.
- ▶ Visite du centre pédagogique Infineo et de l'usine de recyclage APPE.
- ▶ Travail à l'élaboration d'un projet pédagogique pour sa structure.

INTERVENANTS PRESENTIS

Perrine Moulinié Humbert, Bourgogne bâtiment durable

Bénédicte Dolidze, Bourgogne innovation

Nathalie Chevigny, Envie 21

Delphine Miroy, Bourgogne énergies renouvelables (BER)

Martine Sfeir et Fabien Dufaud, ADEME Bourgogne

Alexandra Guyon, Infineo

PUBLICS CONCERNÉS

Formateurs, enseignants, animateurs, animateurs territoriaux

FORUM EDD 21



CONNAISSANCES

PRATIQUES PÉDAGOGIQUES

La troisième circulaire pour la généralisation de l'éducation au développement durable est parue le 24 octobre 2011. Elle insiste notamment sur la nécessité d'élargir les partenariats et de mieux diffuser les informations pour partager les actions mises en place.

Ce forum s'inscrit dans la perspective d'une éducation fondée sur l'action collective en permettant de mettre en œuvre une collaboration avec les acteurs territoriaux porteurs de politiques de développement durable (services de l'État, collectivités territoriales, associations...), afin que chacun puisse échanger sur les stratégies éducatives dans les domaines de l'éducation au développement durable (EDD).

.....
Mercredi 11 février 2015
à CANOPé, Dijon (21)
.....

Organisateur(s) : DAFOP

.....
Formation inscrite : PAF
.....

Nombre de places limité à 40

OBJECTIFS PÉDAGOGIQUES

- ▶ Créer un espace de rencontre autour de l'EDD.
- ▶ Faire connaître des dispositifs tels que les Agendas 21 et les classes environnement.
- ▶ Créer un temps d'échanges entre enseignants, acteurs associatifs et institutionnels.
- ▶ Faire émerger de nouveaux projets et partenariats.
- ▶ Amorcer un début de réseau EDD.

CONTENUS INDICATIFS

- ▶ Speed-dating entre les différentes catégories de participants pour mieux se connaître.
- ▶ Stands de présentation de différentes structures afin de découvrir les ressources disponibles en Côte-d'Or mais également en Bourgogne.

INTERVENANTS PRESSENTIS

Jean-Christophe Duflanc ou Pascale Goutagny,
IPR référents EDD pour l'Académie de Dijon

Conseil régional de Bourgogne

Conseil général de Côte-d'Or

Christine Coudurier, Alterre Bourgogne

Sandrine Esquirol-Paquerot, correspondante EDD Côte-d'Or
pour l'Académie de Dijon

PUBLICS CONCERNÉS

Enseignants tous cycles sur l'ensemble du département,
animateurs, éducateurs

CONNAISSANCE DES INSTITUTIONS, FINANCEMENTS ET PARTENAIRES AU SERVICE DE L'ÉDUCATION À L'ENVIRONNEMENT ET AU DÉVELOPPEMENT DURABLE



CONNAISSANCES

PRATIQUES PÉDAGOGIQUES

Pour réussir la transition écologique de nos modes de vie, il est nécessaire de développer l'EEDD et de conforter ses acteurs dans leurs pratiques. L'ampleur de la mission, la multiplicité des projets et des modalités de mise en œuvre nécessitent un travail conjoint entre l'État, les collectivités, les associations et les entreprises.

**Judi 12 et vendredi 13
février 2015 à Dijon (21)**

Organisateur(s) : CNFPT

Nombre de places limité à 16

OBJECTIFS PÉDAGOGIQUES

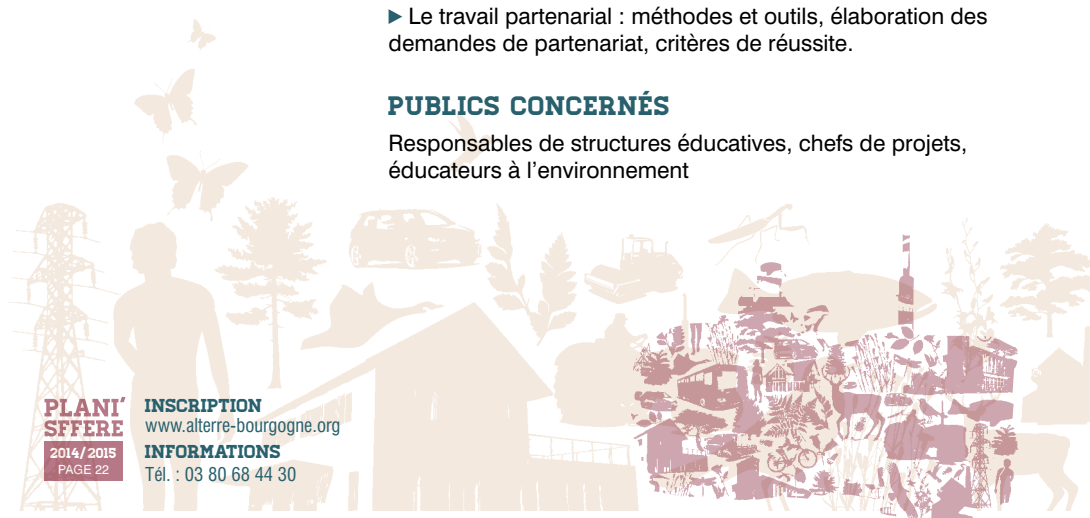
- ▶ Connaître le cadre institutionnel, les acteurs et les partenaires potentiels utiles aux structures d'éducation à l'environnement.
- ▶ Être capable de mettre en place un partenariat.

CONTENUS INDICATIFS

- ▶ État des lieux de l'EEDD : historique, courants, évolution.
- ▶ Les partenaires institutionnels de l'EEDD, leurs politiques et caractéristiques respectives.
- ▶ Le travail partenarial : méthodes et outils, élaboration des demandes de partenariat, critères de réussite.

PUBLICS CONCERNÉS

Responsables de structures éducatives, chefs de projets, éducateurs à l'environnement



METTRE EN PLACE UN JARDIN PÉDAGOGIQUE ET L'ANIMER

CONNAISSANCES

PRATIQUES PÉDAGOGIQUES

Le jardin, quelle que soit sa taille, est un formidable support d'éducation à l'environnement pour les établissements scolaires, les accueils loisirs, les structures socio-culturelles... Il permet en effet des découvertes et des expérimentations variées tout au long de l'année. Pour que le jardin soit véritablement pertinent, il est nécessaire de bien penser son aménagement, son entretien ainsi que le projet pédagogique qui l'accompagne.

2 JOURNÉES INDISSOCIABLES

**Jour 1 : mardi 17 février 2015
à Dijon (21)**

**Jour 2 : jeudi 2 avril 2015
à Dijon (21)**

Organisateur(s) :
Pirouette cacahuète

Formation inscrite : PAF

Nombre de places limité à 15

Recommandations particulières : quelques connaissances en botanique, en jardinage et sur le cycle des saisons peuvent être utiles.

OBJECTIFS PÉDAGOGIQUES

- ▶ Acquérir une méthodologie de projet pour la mise en place d'un jardin pédagogique dans sa structure éducative.
- ▶ Découvrir des outils pédagogiques concrets adaptés au support jardin.
- ▶ Acquérir des connaissances techniques pour pouvoir mettre en place le jardin et l'entretenir tout au long de l'année.
- ▶ Adapter son projet de jardin pédagogique à son contexte.

CONTENUS INDICATIFS

- ▶ Les objectifs visés par la création d'un jardin pédagogique : Pourquoi un jardin pédagogique ? Quel type de jardin et quels aménagements ? Quelle approche pédagogique ? Qui solliciter ?
- ▶ Le projet : étapes, aides financières ou matérielles, gestion écologique du jardin, pédagogie au jardin, organisation et valorisation du projet de jardin.
- ▶ Les différentes approches et thématiques à aborder à travers le jardin, par des exemples d'outils et d'activités.
- ▶ Exemples de projets d'aménagement de jardin (école maternelle, élémentaire, collège).
- ▶ Visites de sites (jardin éducatif, jardin partagé, jardin conservatoire...).

INTERVENANTE PRESENTIE

Stéphanie Duployer, Pirouette cacahuète

PUBLICS CONCERNÉS

Enseignants, animateurs, éducateurs à l'environnement, agents des collectivités...



FORUM EDD 71



CONNAISSANCES

PRATIQUES PÉDAGOGIQUES

Après la dernière phase de généralisation de l'Éducation au développement durable dans les programmes scolaires, cette thématique est maintenant au cœur de nos enseignements.

Pourtant, par méconnaissance des acteurs avec lesquels créer des partenariats locaux, les projets sont encore trop souvent cantonnés dans les salles de classe.

Suite à une dynamique engagée en Saône-et-Loire en octobre 2012, ce forum permettra aux différents acteurs de l'EDD de se connaître et d'échanger sur les projets de chacun.

.....
Mercredi 18 février 2015
au collège Saint-Exupéry,
à Montceau-les-Mines (71)
.....

Organisateur(s) : DAFOP
.....

Formation inscrite : PAF
.....

Nombre de places limité à 40
.....

OBJECTIFS PÉDAGOGIQUES

- ▶ Proposer un temps de rencontres entre acteurs et formateurs pour mieux se connaître et échanger sur les attentes de chacun.
- ▶ Présenter des outils, des animations, des structures d'accueil vers une mise en réseau pour répondre à des besoins identifiés.

CONTENUS INDICATIFS

- ▶ Speed-dating entre les différentes catégories de participants pour mieux se connaître.
- ▶ Stands de présentation des structures (associations, collectivités...) : quelles ressources disponibles en Saône-et-Loire et en Bourgogne ?

INTERVENANTS PRESENTIS

Jean-Christophe Duflanc ou Pascale Goutagny,
IPR référents EDD pour l'Académie de Dijon

Christine Bobin, correspondante EDD Saône-et-Loire
pour l'Académie de Dijon

Conseil général de Saône-et-Loire

PUBLICS CONCERNÉS

Enseignants du primaire et du secondaire de toutes
les disciplines, animateurs, éducateurs

PLANI'
SFFERE

2014/2015
PAGE 24

INSCRIPTION

www.alterre-bourgogne.org

INFORMATIONS

Tél. : 03 80 68 44 30



ÉCO-HABITAT : L'ÉCO-CONSTRUCTION DANS SA PRATIQUE ÉDUCATIVE

CONNAISSANCES

PRATIQUES PÉDAGOGIQUES

Dans un contexte de transition énergétique, l'habitat est un secteur clef en pleine évolution. Ses caractéristiques et ses performances énergétiques varient à travers le Monde. Les matériaux, les techniques de construction nous en disent long sur l'adaptabilité d'un habitat à son environnement. Abordant une multitude de sujets (maîtrise de l'énergie, matériaux, forme des bâtiments, gestion de l'eau, lien entre habitat et quartier, santé...), l'éco-construction permet de mener des actions pédagogiques concrètes et ludiques autour de l'environnement.

.....
Judi 12 mars 2015
à BER, tour Elithis,
Dijon (21)
.....

Organisateur(s) : BER
.....

Formation inscrite : PAF
.....

Nombre de places limité à 16

OBJECTIFS PÉDAGOGIQUES

- ▶ Appréhender le contexte et les enjeux liés à l'éco-habitat.
- ▶ S'interroger sur les caractéristiques des habitats traditionnels à travers le Monde.
- ▶ Enrichir ses savoirs en éco-construction et sur les solutions concrètes qu'elle apporte.
- ▶ S'approprier des outils pédagogiques autour de l'écoconstruction.
- ▶ Découvrir des expériences de projets de sensibilisation liés à l'éco-habitat.

CONTENUS INDICATIFS

- ▶ Qu'est-ce que l'éco-habitat ? Représentations, approche globale.
- ▶ Démarche pédagogique pour aborder l'éco-habitat.
- ▶ Ateliers pédagogiques et visite interactive autour de l'exposition "Bâtiment économe en énergie".
- ▶ Présentation de ressources pédagogiques : "Boîte à bâtir", guide pédagogique "Ma maison, le climat et moi".

INTERVENANTS PRESSENTIS

Damien Caillot, Delphine Miroy et Cyril Chapeleau,
Bourgogne énergies renouvelables (BER)

PUBLICS CONCERNÉS

Enseignants du secondaire, animateurs (loisirs, extrascolaires), animateurs collectivités...

GESTION ET CONSOMMATION DE L'EAU

CONNAISSANCES

PRATIQUES PÉDAGOGIQUES

Patrimoine commun de la nation française, l'eau est au cœur de multiples débats. La quantité des ressources disponibles inquiète, la disparité des tarifications des services intrigue, la constitution des eaux usées jette le trouble.

Chiffres et visites de sites à l'appui, cette formation se propose de parcourir le cycle technique de l'eau à la recherche de réponses et d'éclaircissements.

.....
Vendredi 13 mars 2015
au CPIE Pays de Bourgogne
à Collonge-la-Madeleine (71)
.....

Organisateur(s) :
CPIE Pays de Bourgogne

.....
Formation inscrite :
PAF et FORMCO
.....

Nombre de places limité à 16

OBJECTIFS PÉDAGOGIQUES

- ▶ Identifier les enjeux et les acteurs du cycle technique de l'eau.
- ▶ Connaître des pratiques et outils pédagogiques sur la thématique de la consommation d'eau.
- ▶ Comprendre les chiffres clés de la consommation d'eau en France.

CONTENUS INDICATIFS

- ▶ Visite d'une unité récente de production d'eau potable.
- ▶ Rencontre avec un professionnel de l'eau.
- ▶ Manipulation du jeu du Gaspido.
- ▶ Découverte d'un parcours pédagogique sur le site de Saint-Émiland.

INTERVENANTS PRESENTIS

Jean-Michel Blondeau, CPIE Pays de Bourgogne
Séverine Decroo, SMEMAC (sous réserve)

PUBLICS CONCERNÉS

Enseignants, animateurs, techniciens



L'ENVIRONNEMENT QUI COMPTE ET QUI SE CONTE

CONNAISSANCES

PRATIQUES PÉDAGOGIQUES

Stimulant l'imagination, révélateur de l'histoire des liens entre l'homme et la nature, le conte en dit long sur notre compréhension et perception du Monde. Il permet de transposer des savoirs et s'inscrit dans une approche sensible et émotionnelle de l'environnement. Le conte constitue ainsi un outil intéressant et efficace à la disposition des éducateurs.

Contes à vivre, à dire, contes "cheminés" ou/et au coin de cheminée, les histoires prennent des formes et contours divers, notamment en fonction des publics auxquels elles s'adressent.

Quelles ambiances à créer ? Comment construire un conte nature ?

Quels liens entre environnement, territoires, patrimoine et culture orale ?

La formation se propose d'explorer ces problématiques en considérant le conte comme un outil d'animation à part entière.

.....
Mercredi 18 mars 2015
au CPIE Pays de Bourgogne
à Collonge-la-Madeleine (71)
.....

Organisateur(s) : CPIE Pays
de Bourgogne et Tussilliq

.....
Formation inscrite : PAF
.....

Nombre de places limité à 16

OBJECTIFS PÉDAGOGIQUES

- ▶ Comprendre et s'approprier les techniques nécessaires à l'utilisation du conte dans les pratiques de pédagogie de l'environnement et de découverte des territoires.
- ▶ Identifier les ressources disponibles (personnes, outils, organismes...) en région.
- ▶ Découvrir et comprendre l'intérêt du conte dans l'éducation à l'environnement.
- ▶ Permettre aux participants d'enrichir leur répertoire personnel.

CONTENUS INDICATIFS

- ▶ Recueil des représentations "Qu'est-ce qu'un conte ?"
- ▶ Différences entre conte, fable et récit.
- ▶ La structure du conte à travers la découverte du jeu le "Tarot des 1001 contes".
- ▶ Exercices pratiques : création de contes.
- ▶ Lecture et analyse de contes.

INTERVENANTS PRESSENTIS

Lawrence Guillaume, Tussilliq

Jean-Michel Blondeau, CPIE Pays de Bourgogne

PUBLICS CONCERNÉS

Enseignants, éducateurs, animateurs nature, guide de pays...

LA SANTÉ ENVIRONNEMENTALE

CONNAISSANCES

PRATIQUES PÉDAGOGIQUES

« La santé environnementale comprend les aspects de la santé humaine et la qualité de vie, qui sont déterminés par les facteurs physiques, chimiques, biologiques, sociaux, psychosociaux et esthétiques de notre environnement. La santé environnementale concerne également la politique et les pratiques de gestion, de résorption, de contrôle et de prévention des facteurs environnementaux, susceptibles d'affecter la santé des générations actuelles et futures », définition donnée par le bureau européen de l'Organisation mondiale de la santé en 1994. Pour agir, il convient de comprendre, s'informer et se former sur les interactions entre santé et environnement.

Judi 19 mars 2015
à l'ADEME Bourgogne,
tour Elithis, Dijon (21)

Organisateur(s) :
ADEME Bourgogne

Formation inscrite :
PAF et FORMCO

Nombre de places limité à 18

OBJECTIFS PÉDAGOGIQUES

- ▶ Appréhender la santé environnementale.
- ▶ Accroître ses connaissances sur divers risques et pollutions ainsi que leurs impacts sur la santé et l'environnement.
- ▶ Découvrir des expériences régionales.
- ▶ S'approprier des ressources pour mener des projets pédagogiques.

CONTENUS INDICATIFS

- ▶ La santé environnementale : de quoi parle-t-on ?
- ▶ Le Plan santé environnement (PRSE 2) : les enjeux en Bourgogne.
- ▶ La notion de risque pour la santé : concept d'évaluation (aigu, chronique, approche EQRS*, épidémiologie...).
- ▶ La santé environnementale à travers des exemples : l'alimentation ; la pollution atmosphérique et la qualité de l'air intérieur ; la mobilité (expérimentation "Bon pied, bon air").
- ▶ Présentation de ressources et d'outils pédagogiques et de Eset Bourgogne (portail santé/environnement).

INTERVENANTS PRESENTIS

- Guy Maitrias, ARS
- Claude Tillier, Institut de veille sanitaire
- Une conseillère médicale en environnement intérieur
- Un nutritionniste
- Louis Bignand, Terre de liens et Réseau environnement santé
- Aurélien Trioux, Alterre Bourgogne
- Martine Sfeir, ADEME Bourgogne

PUBLICS CONCERNÉS

Formateurs, enseignants, animateurs, animateurs territoriaux, infirmières scolaires, CPE**

* Évaluation quantitative des risques sanitaires
** Conseiller principal d'éducation

PLANI'
SFFERE
2014/2015
PAGE 28

INSCRIPTION
www.alterre-bourgogne.org
INFORMATIONS
Tél. : 03 80 68 44 30



SENSIBILISER LES ORGANISMES DE FORMATION À LA RESPONSABILITÉ SOCIÉTALE DES ORGANISATIONS (RSO)

CONNAISSANCES

PRATIQUES PÉDAGOGIQUES

La Responsabilité sociétale des organisations (RSO) est une déclinaison du concept de développement durable. Elle intègre les préoccupations sociales, environnementales et économiques.

La RSO cherche donc à intégrer et déployer des responsabilités dans les activités pour atteindre une performance globale et équilibrée sur ces préoccupations. Les organismes de formation continue publics, privés et associatifs, soucieux de ces engagements, peuvent à leur tour porter cette démarche.

.....
Mardi 24 mars 2015
au GIP-FTLV, Campus
Rectorat-CRDP à Dijon (21)
.....

Organisateur(s) :
DAFPIC, Académie de Dijon
et GIP-FTLV de Bourgogne
.....

Formation inscrite : PAF
.....

Nombre de places limité à 20

Avertissement :
l'approche ne
sera aucunement
disciplinaire.

OBJECTIFS PÉDAGOGIQUES

- ▶ Prendre connaissance des origines de la norme ISO 26000.
- ▶ Se familiariser avec le vocabulaire spécifique de la RSO.
- ▶ Repérer les activités potentielles à conduire au sein de sa structure.
- ▶ Acquérir une méthodologie pour élaborer un référentiel RSO (déclinaison d'un exemple concret).
- ▶ Identifier ses propres champs d'activités prioritaires et conduire un autodiagnostic de positionnement.
- ▶ Déployer des actions et améliorer sa contribution au développement durable.

CONTENUS INDICATIFS

- ▶ Rappels historiques sur le développement durable et clarification de la notion de responsabilité sociétale.
- ▶ Définition de la RSO et prise en main de la norme ISO 26000.
- ▶ Identification des parties prenantes et des priorités d'action de la structure, mise en place d'une communication interne et externe adaptée.
- ▶ Présentation et prise en main du référentiel RSO.
- ▶ Témoignage de structures engagées dans la démarche.
- ▶ Autodiagnostic de la structure à partir du référentiel et modélisation d'un plan d'actions.
- ▶ Présentation des dispositifs de reconnaissance et d'évaluation de la démarche RSO.

INTERVENANTS PRESSENTIS

Florence Monnier et Patrick Petitgonnet, DAFPIC

PUBLICS CONCERNÉS

Acteurs d'organismes de formation continue, responsables, animateurs territoriaux, conseillers en formation, animateurs et formateurs

AMÉNAGER LA VILLE, TOUTE UNE HISTOIRE !

CONNAISSANCES

PRATIQUES PÉDAGOGIQUES

La ville, son histoire et ses multiples composantes (transports, urbanisme, architecture...) sont des thèmes de plus en plus présents dans les programmes scolaires. Aborder ces thématiques de façon ludique et globale est un plus pour permettre à chacun de mieux vivre dans cet environnement qui abrite 80 % d'entre nous.

.....
Judi 26 mars 2015
à Dijon (21)
.....

Organisateur(s) :
Pirouette cacahuète
.....

Formation inscrite : PAF
.....

Nombre de places limité à 15

OBJECTIFS PÉDAGOGIQUES

- ▶ Appréhender la ville de manière globale et systémique.
- ▶ S'approprier des outils pédagogiques réutilisables en classe ou en animation sur l'histoire des transports, l'urbanisme, les matériaux de construction.
- ▶ Acquérir des connaissances sur l'histoire des villes et les problématiques environnementales d'aujourd'hui.

CONTENUS INDICATIFS

- ▶ Sortie sur le terrain : découvrir la ville à travers des activités ludiques, artistiques, sensorielles, pour aborder les thèmes de l'urbanisme, la mobilité, les énergies, les matériaux de construction.
- ▶ Présentation d'outils pédagogiques sur la ville, son histoire et les différents enjeux qui y sont liés.

INTERVENANTE PRESENTIE

Cécile Artale, Pirouette cacahuète

PUBLICS CONCERNÉS

Professeurs d'histoire-géographie et de technologie, éducateurs à l'environnement, animateurs...



ÉDUCATION AUX RISQUES MAJEURS

CONNAISSANCES

PRATIQUES PÉDAGOGIQUES

Tempête Xynthia, inondations dans le Var, incendies à La Réunion, il ne se passe pas une semaine sans que nous n'entendions parler de séismes, de cyclones, de tempêtes ou autres risques naturels qui touchent nos sociétés et qui viennent ainsi nous rappeler de manière insidieuse que la planète sur laquelle nous vivons est belle et bien active. Souvent impuissant face à ces éléments qui se déchaînent, l'Homme cherche de plus en plus à comprendre les mécanismes afin d'essayer de s'en protéger.

.....
Mars 2015

(date exacte à préciser)

**au Collège André Malraux
à Dijon (21) + site à visiter**
.....

Organisateur(s) : DAFOP
.....

Nombre de places limité à 15

OBJECTIFS PÉDAGOGIQUES

▶ Développer les connaissances et les compétences autour des questions d'éducation du citoyen aux risques majeurs.

CONTENUS INDICATIFS

- ▶ Présentation des risques majeurs et du cadre réglementaire.
- ▶ Lien entre éducation au développement durable et les risques majeurs.
- ▶ Présentation d'outils pédagogiques et exemples de projets réalisés dans l'Académie de Dijon.
- ▶ Information sur le Bouclier orange*.
- ▶ Information sur les risques naturels en Côte-d'Or dont le risque inondation.
- ▶ Visite d'une structure : Météo France.

INTERVENANTS PRESENTIS

Sandrine Esquirol-Paquerot, correspondante EDD Côte-d'Or pour l'Académie de Dijon

Denis Thévenin, Météo France Dijon (à confirmer)

PUBLICS CONCERNÉS

Enseignants, animateurs, éducatrices

* Le Bouclier orange est une distinction qui valorise l'état de bonne préparation face aux risques naturels et technologiques, selon une double approche opérationnelle (planification, comportements) et culturelle (connaissances des aléas).

PLANI'
SFFERE

2014/2015
PAGE 31

INSCRIPTION

www.alterre-bourgogne.org

INFORMATIONS

Tél. : 03 80 68 44 30

TOUCHER, ÉCOUTER, RESSENTIR, BOUGER ET CRÉER AVEC LA NATURE : DES CLÉS POUR L'EEDD

CONNAISSANCES

PRATIQUES PÉDAGOGIQUES

NOUVEAU

Et si appréhender la nature par ses sens, ses émotions et sa créativité rendait les enfants beaucoup plus réceptifs aux concepts et savoirs qui feront d'eux des éco-citoyens ? Si créer un lien affectif avec la nature pouvait participer à leur épanouissement (et au nôtre) ? Et donc les rendre plus disponibles et sensibles au monde qui les entoure ? Saisissons tous les moments qui nous offrent l'opportunité de développer ces approches : les temps scolaires mais aussi ceux liés à la réforme des rythmes, les mercredis, les temps de loisirs, etc. Saupoudrons l'approche sensible dans nos pratiques pour faire des jeunes d'aujourd'hui des « adultes joyeux et responsables, grandis et épanouis dans toute leur humanité » (Louis Espinassous).

Mercredi 8 avril 2015
au Centre Eden
à Cuisery (71)

Organisateur(s) : Centre Eden

Nombre de places limité à 12

OBJECTIFS PÉDAGOGIQUES

- ▶ Connaître et expérimenter un panel d'activités sensorielles, artistiques (land'art ou art et nature) et sensibles.
- ▶ Comprendre et débattre sur l'importance de telles approches dans nos pratiques d'éducation.

CONTENUS INDICATIFS

- ▶ Sur le terrain : activités sensorielles, artistiques et sensibles.
- ▶ Au centre Eden : retours sur la sortie, apports théoriques sur le pourquoi et le comment mettre en place ces activités sensorielles.
- ▶ Échanges, discussion et réflexion sur l'intégration de ce type d'activités dans sa pratique.
- ▶ Ressources matérielles et documentaires.

INTERVENANTE PRESENTIE

Céline Muller, Centre Eden

PUBLICS CONCERNÉS

Enseignants de maternelle, primaire, collège ; animateurs d'accueils collectifs de mineurs ; éducateurs spécialisés ; animateurs nature ; guides de pays ; parents et toutes personnes intéressées...

DES CABANES À FAIRE, DES CABANES POUR FAIRE



CONNAISSANCES

PRATIQUES PÉDAGOGIQUES

Aujourd'hui, l'accès aux nouvelles technologies se généralise, permettant aux publics qui s'en emparent des apprentissages et une relation au Monde qui fait d'eux des acteurs de leur époque. Mais l'intelligence technologique ne remplace, ni ne compense l'absence d'une relation directe au monde réel.

L'expérience directe, intime, physique, non virtualisée, permet d'agir sur les leviers de la créativité, de l'imagination, de la débrouille, pour trouver des solutions particulières à la multiplicité des problèmes posés, en évitant les stéréotypes imposés par un mode de résolution de problèmes contraint par l'outil informatique.

La cabane apparaît comme l'un des moyens les plus mobilisateurs pour travailler sur une éducation à l'environnement, par l'environnement.

.....
Vendredi 10 avril 2015
au CPIE Pays de Bourgogne
à Collonge-la-Madeleine (71)
.....

Organisateur(s) : Tussilliq
.....

Nombre de places limité à 15

OBJECTIFS PÉDAGOGIQUES

- ▶ À travers différentes techniques de construction de cabanes, comprendre l'intérêt de la construction en tant qu'activité en soi, avec tous ses prolongements.
- ▶ Découvrir les savoirs, savoir-faire et savoir-être que la cabane permet d'acquérir au cours de sa préparation, de sa construction et de son utilisation.
- ▶ Redécouvrir l'intérêt des activités "dehors".

CONTENUS INDICATIFS

- ▶ Où faire une cabane ? Quelle cabane faire ? Pourquoi faire une cabane ? Une cabane pour qui ? Une cabane pour quand ? En tâchant de répondre à ces interrogations, seront abordées les questions de publics, d'environnement, d'activité, de sens et les (nombreuses) techniques de construction.
- ▶ Découverte des matériaux (ficelle, bois, feuillages) et réflexions sur les notions de liberté, d'expériences et de syndrome de déficit de nature.

INTERVENANT PRESENTI

Lawrence Guillaume, Tussilliq

PUBLICS CONCERNÉS

Éducateurs nature et généralistes, animateurs environnement et socioculturels, enseignants en français, histoire-géographie, sciences et vie de la Terre, éducation physique et sportive, technologie...

LE PARC NATUREL RÉGIONAL DU MORVAN, UN OUTIL POUR LA MISE EN PLACE DE LA TRAME VERTE ET BLEUE (TVB)

CONNAISSANCES

PRATIQUES PÉDAGOGIQUES



Outil d'aide à la décision et d'appui aux politiques publiques, le Parc naturel régional du Morvan mène des actions concrètes pour tous les publics notamment en faveur de la mise en œuvre de la Trame verte et bleue à l'échelle de son territoire.

.....
Mercredi 22 avril 2015
à la Maison du Parc,
Saint-Brisson (58)
.....

Organisateur(s) : Parc naturel
régional du Morvan
.....

Formation inscrite :
PAF et FORMCO
.....

Nombre de places limité à 18

OBJECTIFS PÉDAGOGIQUES

- ▶ Découvrir les actions menées par le Parc du Morvan, notamment dans la mise en œuvre de la Trame verte et bleue (continuités écologiques).
- ▶ S'approprier le territoire du Parc comme un outil pédagogique en faveur de l'EEDD.
- ▶ Découvrir des outils et des ressources pédagogiques.

CONTENUS INDICATIFS

- ▶ Présentation du rôle d'un parc naturel régional, sa raison d'être et ses domaines d'action.
- ▶ Présentation d'actions menées en faveur de la TVB et échanges avec les participants.
- ▶ Présentation d'outils pédagogiques.

INTERVENANTS PRESENTIS

Nicolas Galmiche et Colombe Baucour, Parc naturel régional du Morvan

PUBLICS CONCERNÉS

Enseignants, animateurs, animateurs environnement, animateurs de structures EEDD...

PÉDAGOGIE AU FIL DE L'EAU

CONNAISSANCES

PRATIQUES PÉDAGOGIQUES

De tous temps, rivières et cours d'eau ont baigné voire « bercé » les hommes d'ici et d'ailleurs en véhiculant émotions et sentiments contradictoires auprès des populations riveraines. Cette relation étroite et sensible avec l'eau qui court a bien sûr inspiré des poètes, des peintres, des cinéastes et constitue pour de nombreux éducateurs à l'environnement une source inépuisable d'activités (construction de barrages, fabrication de moulins à eau, pêche à la ligne, collecte et identification de macro faune...).

Comment approcher et regarder un cours d'eau ? Avec quelles intentions éducatives ? Quelles ressources pédagogiques pour bâtir un projet ? Quelles activités à mettre en place pour susciter l'intérêt des jeunes ? Afin de répondre à ces questions, la journée de formation alternera apports théoriques et pratique d'activités.

.....
Vendredi 22 mai 2015
au CPIE de Bourgogne
à Collonge-la-Madeleine (71)
.....

Organisateur(s) :
CPIE Pays de Bourgogne

.....
Formation inscrite : FORMCO
.....

Nombre de places limité à 16



Matériel à prévoir :
une paire de bottes
(indispensable),
un CD-RW vierge,
une clef USB.

OBJECTIFS PÉDAGOGIQUES

- ▶ Découvrir et manipuler quelques outils pédagogiques (le classeur "La rivière m'a dit", la mallette dynamique fluviale du bassin Loire Bretagne, le CD-rom "Mission Galli : sauvons nos ruisseaux"...).
- ▶ Acquérir quelques notions d'hydrographie (bassin versant, dynamique fluviale...).
- ▶ Repérer les pistes d'actions pédagogiques potentielles à partir d'un cours d'eau et les approches disponibles.
- ▶ Commencer ou enrichir un carnet d'adresses d'organismes et personnes ressources.

CONTENUS INDICATIFS

- ▶ Généralités sur l'hydrographie bourguignonne (principaux bassins versants et caractéristiques).
- ▶ La notion de dynamique fluviale et de bassin versant.
- ▶ Mise en place d'ateliers pratiques au bord de l'eau : pêche à la ligne et/ou à l'épuisette, construction de moulins ou bateaux en bois menuisé et naturel, réalisation de barrages...
- ▶ Manipulation d'outils pédagogiques.
- ▶ Les organismes et personnes ressources à connaître.

INTERVENANT PRESSENTI

Jean-Michel Blondeau, CPIE Pays de Bourgogne

PUBLICS CONCERNÉS

Enseignants, animateurs sportifs et socio-culturels,
éducateurs spécialisés



SENSIBILISER À L'ENVIRONNEMENT PAR LA PRATIQUE DES SPORTS DE NATURE

CONNAISSANCES

PRATIQUES PÉDAGOGIQUES

Les activités physiques et sportives connaissent une croissance spectaculaire : elles sont aujourd'hui pratiquées par plus de 30 millions de Français.

L'augmentation constatée de la fréquentation des espaces naturels pose les questions de la maîtrise des incidences sur l'environnement et de la conciliation entre les différents usages de ces espaces.

La pratique des sports de nature est un excellent moyen d'appréhender les enjeux relatifs à la protection et de la gestion des milieux naturels.

Aller à la rencontre de la nature dans sa pratique sportive, n'est-ce pas un beau projet ?

.....
Vendredi 29 mai 2015
à Gevrey-Chambertin (21)

Organisateur(s) :
 CROS et DRJSCS

Formation inscrite : PAF

Nombre de places limité à 15
 (dont 8 places EN maximum)

OBJECTIFS PÉDAGOGIQUES

- ▶ Apprendre à utiliser les sports de nature comme support pour connaître et mieux comprendre l'environnement.
- ▶ L'exemple d'un sport terrestre : l'escalade.

CONTENUS INDICATIFS

Apport de connaissances :

- ▶ Notions d'écologie.
- ▶ Statuts de protection.
- ▶ Caractéristiques des sites naturels.
- ▶ Les impacts des sports de nature sur les sites naturels.

Mise en situation pratique sur une falaise.

INTERVENANTS PRESSENTIS

Sophie Blard, CROS Bourgogne

Laurent Servièrre, Réserve naturelle de la Combe Lavaux

François Guillot, Ligue de Bourgogne d'escalade (FFME)

PUBLICS CONCERNÉS

Tout public



PLANI'
 SFFERE
 2014/2015
 PAGE 36

INSCRIPTION
www.alterre-bourgogne.org
 INFORMATIONS
 Tél. : 03 80 68 44 30

CONNAÎTRE LES PELOUSES CALCAIRES POUR MIEUX LES FAIRE DÉCOUVRIR



CONNAISSANCES

PRATIQUES PÉDAGOGIQUES

Souvent méconnues des habitants, les pelouses calcaires participent cependant à l'identité du territoire bourguignon et recèlent d'étonnantes richesses. La découverte de leur faune et de leur flore permet d'aborder diverses thématiques telles que la biodiversité, les adaptations des espèces à leurs milieux, les cycles de vie, les relations entre les espèces, les continuités écologiques, etc. Depuis sa création en 1986, le Conservatoire d'espaces naturels de Bourgogne œuvre pour la préservation de ces milieux en mettant en place des actions multiples et variées : inventaires, évaluation de l'état de conservation, sorties de découverte, création d'outils pédagogiques, etc.

.....
Mai 2015

(date exacte à venir)

(21)
.....

Organisateur(s) : Conservatoire
d'espaces naturels de Bourgogne
.....

Formation inscrite :
PAF et FORMCO
.....

Nombre de places limité à 25

OBJECTIFS PÉDAGOGIQUES

- ▶ Acquérir des connaissances sur les pelouses calcaires, la faune et la flore, qui les habitent.
- ▶ Mettre en œuvre des animations pédagogiques sur les pelouses.

CONTENUS INDICATIFS

En salle (matinée) :

- ▶ Présentation de l'écosystème "pelouse calcaire" (faune, flore, etc.) à travers un diaporama.
- ▶ Présentation des outils pédagogiques du Conservatoire et de ses partenaires utilisables pour des animations scolaires.

Sur le terrain (après-midi) :

- ▶ Visite et découverte de pelouses calcaires, appréhension des principales espèces végétales et animales (capture et observation d'insectes et autres petites bêtes).
- ▶ Expérimentation de quelques outils pédagogiques présentés le matin.

INTERVENANTS PRESENTIS

Chargés de mission du Conservatoire d'espaces naturels de Bourgogne

PUBLICS CONCERNÉS

Enseignants, animateurs nature, animateurs de sites Natura 2000, gestionnaires de milieux naturels, etc.



DES OUTILS ET DES SERVICES À VOTRE DISPOSITION



Les guides pédagogiques d'Alterre

Édités par Alterre Bourgogne en partenariat avec des structures de l'EEDD, des guides pédagogiques sont disponibles en ligne sur www.alterre-bourgogne.org sur des thèmes variés comme les sols, l'EEDD par l'expérience et la découverte, le changement climatique, l'alimentation responsable, la mobilité... Ils sont constitués d'une partie connaissances facilitant la compréhension des enjeux et de fiches pour mettre en place des activités « clé en main » avec différents types de publics. Une version papier est également disponible pour consultation au service d'information et de documentation d'Alterre Bourgogne.

www.eedd-bourgogne.fr la plate-forme de l'EEDD en Bourgogne

Vous recherchez une animation pour aborder le thème des saisons avec de jeunes enfants ? ou bien un jeu pour une séance de formation sur la cohésion sociale à destination d'une équipe de techniciens d'une collectivité ? Depuis janvier 2013, une plate-forme de partage de ressources pédagogiques pour l'EEDD est en ligne et vous renseigne sur les outils pédagogiques, les animations et les formations, les acteurs de l'EEDD et les manifestations à venir en Bourgogne. Plus de 300 ressources sont ainsi référencées avec notamment les conditions d'utilisation et d'emprunt. Simple d'utilisation, la plate-forme s'adresse à toute personne amenée à exercer des actions d'éducation, de sensibilisation et de mobilisation en faveur de l'EEDD, quels que soient les publics.

www.eedd-bourgogne.fr est un site collaboratif alimenté par un collectif d'acteurs de l'EEDD de Bourgogne coordonné par Alterre.





Le service d'information et de documentation d'Alterre

Ouvert à tous, le service d'information et de documentation d'Alterre Bourgogne a vocation à répondre aux questions qui peuvent se poser sur l'environnement et le développement durable en Bourgogne.

Plus de 2000 documents y sont référencés, parmi lesquels une grande variété d'ouvrages (livres, rapports techniques, outils réglementaires) mais aussi des revues et des brochures. Le service d'information et de documentation d'Alterre Bourgogne, c'est aussi :

- un accueil personnalisé,
- une veille documentaire sur l'EEDD,
- une revue de presse hebdomadaire des quotidiens régionaux,
- l'orientation du public vers d'autres sources d'information,
- le prêt de documents,
- la diffusion des publications d'Alterre Bourgogne,

Ouvert au public les lundis, mardis et jeudis de 14h à 17h et sur rendez-vous en dehors de ces horaires.

Contact : Valérie Trivier - tél. : 03 80 68 44 32.

ABRÉVIATIONS

STRUCTURES

ADEME : Agence de l'environnement et de la maîtrise de l'énergie

BER : Bourgogne énergies renouvelables

CNFPPT : Centre national de la fonction publique territoriale

CPIE : Centre permanent d'initiatives pour l'environnement

CROS : Comité régional olympique et sportif de Bourgogne

DAFOP : Délégation académique à l'action éducative et à la formation des personnels

DRAAF : Direction régionale de l'alimentation, de l'agriculture et de la forêt

DREAL : Direction régionale de l'environnement, de l'aménagement et du logement

DRJSCS : Direction régionale de la jeunesse, des sports et de la cohésion sociale

FFME : Fédération française de montage et d'escalade

GIP-FTLV de Bourgogne : Groupement d'intérêt public "Formation tout au long de la Vie"

OCCE : Office central de la coopération à l'école

SFFERE : Système de formation de formateurs à l'éducation relative à l'environnement

SMEMAC : Syndicat mixte de l'eau Morvan Autunois Couchois

AUTRES

ATSEM : Agent spécialisé des écoles maternelles

CPE : Conseiller principal d'éducation

DEEE : Déchets d'équipements électriques et électroniques

EEDD : Éducation à l'environnement et au développement durable

FORMCO : Plan de formation continue de l'enseignement agricole

IPR : Inspecteur pédagogique régional

PAF : Plan académique de formation

CALENDRIER DES FORMATIONS

OCTOBRE		NOVEMBRE		DÉCEMBRE		JANVIER	
mer 01		sam 01		lun 01		jeu 01	
jeu 02		dim 02		mar 02		ven 02	
ven 03		lun 03		mer 03		sam 03	
sam 04		mar 04		jeu 04		dim 04	
dim 05		mer 05	Traces et indices	ven 05		lun 05	
lun 06		jeu 06	p.11	sam 06		mar 06	
mar 07		ven 07		dim 07		mer 07	
mer 08		sam 08		lun 08		jeu 08	
jeu 09		dim 09		mar 09	Précarité énergétique	ven 09	
ven 10		lun 10		mer 10	p.13	sam 10	
sam 11		mar 11		jeu 11		dim 11	
dim 12		mer 12		ven 12		lun 12	p.14
lun 13		jeu 13		sam 13		mar 13	Handicap et EEDD
mar 14	p.10	ven 14		dim 14		mer 14	
mer 15	Aménager un coin de biodiversité	sam 15		lun 15		jeu 15	La transition énergétique
jeu 16		dim 16		mar 16		ven 16	p.15
ven 17		lun 17		mer 17		sam 17	
sam 18		mar 18	p.8	jeu 18		dim 18	
dim 19		mer 19	5 ^e séminaire SFFERE	ven 19		lun 19	
lun 20		jeu 20		sam 20		mar 20	
mar 21		ven 21		dim 21		mer 21	Sensibiliser les jeunes enfants
mer 22		sam 22		lun 22		jeu 22	p.16
jeu 23		dim 23		mar 23		ven 23	
ven 24		lun 24		mer 24		sam 24	
sam 25		mar 25		jeu 25		dim 25	
dim 26		mer 26	Les sciences participatives	ven 26		lun 26	p.17
lun 27		jeu 27	p.12	sam 27		mar 27	Projet pédago. en lien avec les TVB
mar 28		ven 28		dim 28		mer 28	
mer 29		sam 29		lun 29		jeu 29	p.18
jeu 30		dim 30		mar 30		ven 30	Gestion des déchets dans sa structure
ven 31				mer 31		sam 31	

2014/2015

FÉVRIER		MARS		AVRIL		MAI	
dim 01		dim 01		mer 01		ven 01	
lun 02	p.19	lun 02		jeu 02	Jardins pédagogiques / J2	sam 02	
mar 03	Mettre en place un compostage	mar 03		ven 03	p.23	dim 03	
mer 04		mer 04		sam 04		lun 04	
jeu 05	Consom'acteurs / J1	jeu 05		dim 05		mar 05	
ven 06	p.20	ven 06		lun 06		mer 06	
sam 07		sam 07		mar 07	p.32	jeu 07	
dim 08		dim 08		mer 08	Toucher, écouter, ressentir, bouger...	ven 08	
lun 09		lun 09		jeu 09		sam 09	
mar 10	p.21	mar 10		ven 10	Des cabanes à faire	dim 10	
mer 11	Forum EDD 21	mer 11	p.25	sam 11	p.33	lun 11	
jeu 12	Institutions, financements et partenaires de l'EEDD	jeu 12	Écoconstruction et écohabitat	dim 12		mar 12	
ven 13		ven 13	Gestion et consommation d'eau	lun 13		mer 13	
sam 14	p.22	sam 14	p.26	mar 14		jeu 14	
dim 15		dim 15		mer 15	p.20	ven 15	
lun 16	p.23	lun 16		jeu 16	Consom'acteurs / J2	sam 16	
mar 17	Jardins pédagogiques / J1	mar 17	p.27	ven 17		dim 17	
mer 18	Forum EDD 71	mer 18	L'environnement qui compte et se conte	sam 18		lun 18	
jeu 19	p.24	jeu 19	La santé environnementale	dim 19		mar 19	
ven 20		ven 20	p.28	lun 20		mer 20	
sam 21		sam 21		mar 21	p.34	jeu 21	p.35
dim 22		dim 22		mer 22	Le Parc du Morvan, outil pour la TVB	ven 22	Pédagogie au fil de l'eau
lun 23		lun 23	p.29	jeu 23		sam 23	
mar 24		mar 24	RSO	ven 24		dim 24	
mer 25		mer 25		sam 25		lun 25	
jeu 26		jeu 26	Aménager la ville	dim 26		mar 26	
ven 27		ven 27	p.30	lun 27		mer 27	
sam 28		sam 28		mar 28		jeu 28	p.36
		dim 29		mer 29		ven 29	Sports de Nature
		lun 30		jeu 30		sam 30	
		mar 31				dim 31	

LES FORMATIONS SONT PROPOSÉES PAR :



NOTES

Handwriting practice area with 20 horizontal dotted lines.



LES PARTENAIRES DU SFFERE :

- Académie de Dijon
- Agence de l'environnement et de la maîtrise de l'énergie (ADEME)
- AgroSup Dijon
- Alterre Bourgogne
- Centre de culture scientifique, technique et industrielle (CCSTI)
- Comité régional olympique et sportif de Bourgogne (CROS)
- Conseil régional de Bourgogne
- Coordination régionale des associations de jeunesse et d'éducation populaire (CRAJEP)
- Direction régionale de l'alimentation, de l'agriculture et de la forêt (DRAAF)
- Direction régionale de l'association nationale de la formation professionnelle pour adultes (AFPA)
- Direction régionale de l'environnement, de l'aménagement et du logement (DREAL)
- Direction régionale de la jeunesse, des sports et de la cohésion sociale (DRJSCS)
- École supérieure du professorat et de l'éducation (ESPE)
- Jardin des sciences de la ville de Dijon – Muséum de Dijon
- Muséum d'histoire naturelle Jacques de la Comble d'Autun
- Muséum d'histoire naturelle d'Auxerre
- Parc naturel régional du Morvan (PNRM)
- Université de Bourgogne



Plani'Sffere est élaboré en collaboration avec le CNFPT Bourgogne.

Plus de détails sur les formations sur : www.alterre-bourgogne.org

La coordination technique de Plani'Sffere est assurée par Alterre Bourgogne



9 boulevard Rembrandt
21000 DIJON

Tél. : 03 80 68 44 30

Contact : Christine Coudurier

c.coudurier@alterre-bourgogne.org

PARTENAIRES FINANCIERS



Imprimé par
l'Académie de Dijon



MINISTÈRE
DE L'ÉDUCATION NATIONALE,
DE L'ENSEIGNEMENT SUPÉRIEUR
ET DE LA RECHERCHE

