

1996-2016
Le SFFERE
fête ses
20 ans

NOV.

JUIN

2016 > 2017

PLANTING SFFERE

PLAN PARTENARIAL DE FORMATION

Enseignants, formateurs, acteurs
de l'EEDD en Bourgogne-Franche-Comté,
**pour renforcer ou développer
vos compétences**
en éducation à l'environnement
et au développement durable



région **BOURGOGNE
FRANCHE-COMTE**



À PROPOS DE L'EEDD ET DE PLANI'SFFERE

Puissant levier d'évolution des réflexions, des attitudes et des comportements, l'éducation à l'environnement et au développement durable (EEDD) est indispensable pour engager le changement de société et de culture nécessaires au développement durable. Afin d'accompagner la mise en œuvre de l'EEDD par les différents acteurs concernés, la formation – et notamment la formation des formateurs – est une priorité.

En région, les actions de formation à l'EEDD sont coordonnées à travers le SFFERE, Système partenarial de formation de formateurs à l'éducation relative à l'environnement. Chaque année, les partenaires du SFFERE – acteurs de l'environnement et de l'éducation/formation – mutualisent leur offre de formation au sein de Plani'Sffere qui comprend une trentaine de journées de formation ouvertes à tous ceux qui œuvrent dans le domaine de l'éducation à l'environnement et du développement durable en Bourgogne-Franche-Comté : acteurs institutionnels, associatifs, agents et animateurs territoriaux, etc.

Les coûts pédagogiques des formations sont pris en charge par les partenaires financeurs du SFFERE : le Conseil régional de Bourgogne-Franche-Comté, l'ADEME Bourgogne-Franche-Comté et la DREAL Bourgogne-Franche-Comté. L'inscription est gratuite pour les participants.

Les formations du SFFERE poursuivent plusieurs objectifs pédagogiques :

- faire acquérir une culture sur les questions d'environnement et de développement durable ;
- faire connaître des outils et ressources pour consolider ses pratiques et ses savoir-faire professionnels ;
- apporter un appui en termes de méthodologie et de connaissances pour le montage de projets pédagogiques ;
- favoriser les échanges entre participants.

Pour cette édition 2016-2017, le Plani'Sffere est construit autour de deux axes stratégiques :

- renforcer le rôle d'appui de l'EEDD aux politiques publiques régionales portant notamment sur la biodiversité, le climat et l'énergie, et la santé-environnement,
- outiller les formateurs afin que ceux-ci soient en capacité de mobiliser tous les publics autour des enjeux de la transition socio-écologique.

Vous trouverez dans ce document un descriptif des formations ainsi que les modalités pratiques pour vous y inscrire.

Nous espérons que cette offre correspondra à vos attentes et à vos besoins, et vous donnons rendez-vous très prochainement en formation.



© CENTRE EDEN

MODALITÉS D'INSCRIPTION



Choisissez les formations qui vous intéressent et inscrivez-vous le plus tôt possible !

Si vous dépendez du rectorat de l'Académie de Dijon, de la DRAAF ou de la DRJSCS, vous pouvez vous inscrire dans le cadre de votre plan ou programme de formation.

L'inscription est gratuite. Toutefois, lorsque vous vous inscrivez, vous vous engagez à participer. **Si vous rencontrez un empêchement et souhaitez annuler, merci de bien vouloir nous prévenir dans les meilleurs délais afin que nous puissions offrir la possibilité à des personnes inscrites sur liste d'attente de participer.**



CONFIRMATION D'INSCRIPTION

Dans les quinze jours précédant la formation, nous vous enverrons un courriel pour vous demander de confirmer votre participation à la formation ; en retour, vous recevrez la convocation avec toutes les modalités pratiques.

Même si votre inscription vous a été confirmée, il peut arriver qu'une formation soit reportée ou annulée faute d'un nombre suffisant d'inscrits ou de désistements. Vous en serez alors prévenu(e).



COMMENT VOUS INSCRIRE ?

• **En ligne sur www.alterrebourgognefranchecomte.org** (rubriques « Actions partenariales/Sffere » ou « Ressources/Plani'Sffere » ou encore « Agenda »).

Pour toute question complémentaire, vous pouvez contacter **Aurélie Berbey** au **03 80 68 44 30**, du lundi au jeudi, le matin uniquement.

SOMMAIRE DES FORMATIONS

Faire participer les habitants

Précarité énergétique : des pistes pour agir et prévenir

Éduquer à l'environnement, provoquer le changement ?

Travailler en équipe : organiser le débat pour plus de coopération

La transition énergétique dans nos territoires

Mettre en place un projet d'éducation à la citoyenneté mondiale

Mettre en place un jardin pédagogique et l'animer

Le gaspillage alimentaire : un enjeu éducatif à partager

Éduquer à l'énergie et à ses enjeux

Comment produire et consommer autrement ? L'économie circulaire en question

Animer un atelier d'arts plastiques pour les enfants (5-12 ans)
autour de la thématique de l'environnement et du développement durable

Les sciences participatives : des outils pour l'EEDD

Mettre en place et animer un site de compostage partagé ou autonome au sein d'une structure éducative

Santé environnementale : ça nous regarde !

Climat et biodiversité : des liens naturels et animés

La biodiversité près de chez soi : batracien, quand tu nous tiens !

Toucher, écouter, ressentir, bouger et créer avec la nature : des clés pour l'EEDD

L'âne de bât : un médium au service de la découverte de l'environnement

La biodiversité en ville, c'est l'affaire de tous !

La haie, le bocage : un support pédagogique pour découvrir le paysage et la biodiversité

Approche naturaliste : à la découverte des oiseaux

Aménager un coin de biodiversité dans une structure éducative

Sensibiliser à l'environnement par la pratique des sports de nature (en Côte-d'Or)

Connaître les pelouses calcaires pour mieux les faire découvrir

Sensibiliser à l'environnement par la pratique des sports de nature (dans le Doubs)

Se nourrir de la biodiversité de son jardin et de fleurs

Apport de connaissances	Pratiques pédagogiques	Nouvelle formation	Nombre de jours	Département	Dates	Page
	X	X	1	21	8 novembre 2016	6
X	X		1	21	22 novembre 2016	7
X	X		2*	21	6 décembre 2016 et 14 février 2017	8
	X		1	58	9 décembre 2016	9
X			1	21	19 janvier 2017	10
X	X		1	21	24 janvier 2017	11
X	X		2*	89	3 février et 30 mai 2017	12
X	X	X	1	21	7 février 2017	13
X	X	X	1	21	9 février 2017	14
X	X		1	21	16 février 2017	15
	X	X	2*	71	7 et 8 mars 2017	16
X	X	X	1	71	9 mars 2017	17
X	X		1	89	14 mars 2017	18
X	X		1	71	16 mars 2017	19
X	X		1	58	22 mars 2017	20
X	X	X	1	58	4 avril 2017	21
	X		1	71	6 avril 2017	22
X	X	X	1	21	10 avril 2017	23
X	X		1	21	13 avril 2017	24
X	X	X	1	21	4 mai 2017	25
X			1	89	11 mai 2017	26
X	X		1	21	16 mai 2017	27
X	X		1	21	19 mai 2017	28
X	X		1	71	1 ^{er} juin 2017	29
X	X		1	25	2 juin 2017	28
X	X		1	71	7 juin 2017	30

* Participation requise aux 2 journées.

FAIRE PARTICIPER LES HABITANTS



CONNAISSANCES

PRATIQUES PÉDAGOGIQUES

La meilleure façon de traiter les questions d'environnement est d'assurer la participation de tous les citoyens (déclaration de Rio sur l'environnement et le développement adoptée en juin 1992). Mobiliser les citoyens et les amener à participer à des projets leur permettant d'améliorer leur cadre de vie, à la maison ou dans les espaces publics, est dorénavant un objectif pour de nombreux projets en EEDD. Alors, comment s'y prendre concrètement ?

.....
Mardi 8 novembre 2016
à Chenôve (21)
.....

Organisateur :
Pirouette Cacahuète

.....
Nombre de places limité à 16

OBJECTIFS PÉDAGOGIQUES

- ▶ Découvrir des politiques publiques et des acteurs pouvant permettre de mettre en place des projets avec des habitants.
- ▶ Prendre conscience de la posture nécessaire pour mener de tels projets avec les différents publics et partenaires.
- ▶ S'approprier des outils permettant de favoriser l'échange entre les habitants, la coopération et le passage de l'envie individuelle à un projet collectif.

CONTENUS INDICATIFS

- ▶ Faire participer les habitants : dans quel contexte travailler (contrat de ville, rénovation urbaine, revitalisation d'un secteur rural...) et avec quels acteurs (collectivités, bailleurs sociaux, structures socio-culturelles, CAF...)?
- ▶ La posture de l'animateur vis-à-vis des participants et avec des partenaires.
- ▶ Retours d'expérience : exemples de projets menés par Pirouette Cacahuète avec des habitants : jardins partagés, pédagogiques ; ateliers des locataires...
- ▶ Présentation, mise en jeu et analyse de différents outils facilitant la participation et l'expression orale ou écrite des participants.

INTERVENANTE PRESENTIE

Cécile Artale (Pirouette Cacahuète)

PUBLICS CONCERNÉS

Éducateurs à l'environnement, travailleurs sociaux, bénévoles ou salariés d'associations environnementales et socio-culturelles.

PLANI'
SFFERE

6

INSCRIPTION
alterbourgoigne.franchecomte.org
INFORMATIONS
Tél. 03 80 68 44 30



PRÉCARITÉ ÉNERGÉTIQUE : DES PISTES POUR AGIR ET PRÉVENIR



CONNAISSANCES

PRATIQUES PÉDAGOGIQUES

La précarité énergétique se propage en France et touche actuellement près de cinq millions de personnes. Lutter contre cette précarité est un enjeu incontournable de la transition énergétique et écologique. Au-delà du traitement curatif de l'urgence, une action préventive d'ampleur est impérative et doit s'inscrire dans la durée. S'éclairer, se chauffer, se déplacer sont des besoins élémentaires et ne peuvent être facultatifs dans une société moderne, durable et solidaire.

**Mardi 22 novembre 2016
à Dijon (21)**

Organisateur :
Bourgogne énergies
renouvelables

Nombre de places limité à 16

OBJECTIFS PÉDAGOGIQUES

- ▶ Disposer d'une connaissance fiable du phénomène de la précarité énergétique.
- ▶ Appréhender le contexte énergétique en France, les enjeux liés à la maîtrise de l'énergie.
- ▶ Connaître les différentes spécificités des postes de consommation d'énergie (habitat, transport) pour pouvoir agir.
- ▶ S'approprier des outils pour mener des diagnostics socio-techniques à domicile sur les usages et les équipements, afin de mettre en place un premier niveau d'actions palliatives.
- ▶ Découvrir des pistes pédagogiques (outils, ressources) pour sensibiliser à ces notions et prévenir la précarité énergétique.

CONTENUS INDICATIFS

- ▶ Précarité et vulnérabilité énergétique : de quoi parle-t-on ?
- ▶ Ateliers pratiques pour comprendre et prévenir.
- ▶ Découverte d'une visite « diagnostic socio-technique » à domicile.
- ▶ Présentation des principaux programmes d'action de lutte contre la précarité.
- ▶ Échanges autour d'expériences locales significatives.

INTERVENANTS PRESENTIS

Delphine Miroy et Cyril Chapeleau (BER)

PUBLICS CONCERNÉS

Travailleurs sociaux, animateurs, chargés de mission, formateurs, décideurs.

**PLANI'
SFFERE**

INSCRIPTION
alterrebourgognefranche.comte.org

INFORMATIONS
Tél. 03 80 68 44 30

ÉDUIQUER À L'ENVIRONNEMENT, PROVOQUER LE CHANGEMENT ?

CONNAISSANCES

PRATIQUES PÉDAGOGIQUES

Éduquer à l'environnement, c'est vouloir accompagner l'individu à la compréhension du monde qui l'entoure pour pouvoir en « faire » un acteur averti et responsable. Que signifie cette intention ? Que savons-nous des besoins du monde de demain ? Les questions autour de l'accompagnement au changement de comportement interrogent dans un premier temps nos valeurs et notre éthique : pourquoi et comment ?

Mardi 6 décembre 2016
et mardi 14 février 2017
à Dijon (21)

2 journées indissociables

Organisateur :
URCPIE de Bourgogne-
Franche-Comté

Nombre de places limité à 15

OBJECTIFS PÉDAGOGIQUES

- ▶ Permettre aux stagiaires d'adapter leurs pratiques pédagogiques aux besoins et situations spécifiques de leurs publics sur la question du changement de comportement.
- ▶ Découvrir les idées clés, les théories des sciences humaines et sociales liées au changement chez l'individu et dans un groupe.
- ▶ Comprendre sa posture en tant qu'intervenant pour l'affiner et s'inscrire dans un processus de changement.
- ▶ Proposer des outils et techniques facilitant la compréhension du changement chez un public défini.

CONTENUS INDICATIFS

Jour 1 : Accompagner le changement, pourquoi ? Comment ?

- ▶ Valeurs et éthique de l'accompagnement au changement.
 - ▶ Les idées clés pour comprendre l'accompagnement au changement (définition du vocabulaire spécifique, changement, comportement, attitude, processus et étapes...).
 - ▶ Les différentes postures professionnelles.
 - ▶ Mise en perspective professionnelle (éléments de cadrage)
- Entre les deux jours, les stagiaires seront amenés à mettre en œuvre un exercice pratique lié à une situation professionnelle.*

Jour 2 : Intégrer le changement dans une démarche éducative.

- ▶ Retours d'expériences, échanges et analyses des situations.
- ▶ Les facteurs influents du changement (résistances, leviers, paradoxes, pièges à éviter...).
- ▶ Les relations groupe/individu (diffusion du changement dans la population, socio-dynamique des acteurs...).
- ▶ Travail individuel et de groupe sur l'intégration de ces concepts en situations professionnelles.

INTERVENANT PRESENTI

Alex Colin (CPIE Bresse du Jura)

PUBLICS CONCERNÉS

Toutes personnes ayant un contact direct avec du public : chargés de mission, responsables pédagogiques, animateurs, enseignants.

PLANI'
SFFERE

INSCRIPTION
alterrebourgognefranche.comte.org
INFORMATIONS
Tél. 03 80 68 44 30

TRAVAILLER EN ÉQUIPE : ORGANISER LE DÉBAT POUR PLUS DE COOPÉRATION

CONNAISSANCES

PRATIQUES PÉDAGOGIQUES

Les démarches de participation et de concertation fleurissent partout, y compris dans les structures éducatives. Or on constate qu'il est difficile de mobiliser une équipe en interne et d'instaurer une dynamique pérenne visant des buts communs. D'où la nécessité d'organiser un travail d'équipe, de la phase de mobilisation des personnes (adhésion au projet) à celle de la coopération.

**Vendredi 9 décembre 2016
à Nevers (58)**

Organisateur :
OCCE Bourgogne

Nombre de places limité à 20



OBJECTIFS PÉDAGOGIQUES

- ▶ Faciliter la coopération par la pratique de débats au sein d'une structure éducative.
- ▶ Impulser et entretenir une dynamique de projet partagé.

CONTENUS INDICATIFS

- ▶ Éclairages sur la coopération : agir ensemble volontairement vers un objectif commun.
- ▶ À partir de l'expérience des participants, identifier les freins et les leviers à la coopération entre collèges.
- ▶ Expérimenter et s'approprier quelques techniques d'animation de débat.

INTERVENANTE PRESENTIE

Marion Bertin Sihr (OCCE Bourgogne)

PUBLICS CONCERNÉS

Enseignants de tous cycles, animateurs, éducateurs, chefs d'établissements scolaires et de structures éducatives.



**PLANI'
SFFERE**

INSCRIPTION
alterbourgognefranchecomte.org

INFORMATIONS
Tél. 03 80 68 44 30



LA TRANSITION ÉNERGÉTIQUE DANS NOS TERRITOIRES

CONNAISSANCES

PRATIQUES PÉDAGOGIQUES

La loi sur la transition énergétique place la France à l'avant-garde du combat contre le dérèglement climatique. La transition énergétique désigne le passage du système énergétique actuel, utilisant des ressources épuisables, vers un bouquet énergétique basé sur des ressources renouvelables. Elle s'accompagne d'une transition comportementale, sociale, technique et environnementale. Elle implique une politique déterminée par l'offre et non plus répondant à la demande et nécessite donc une production décentralisée. La quasi-totalité des activités humaines sont impactées. Il convient de se préparer à cette grande mutation.

Jeudi 19 janvier 2017
à Dijon (21)

Organisateur :
ADEME Bourgogne-Franche-Comté

Nombre de places limité à 16

Formation inscrite au PAF

OBJECTIFS PÉDAGOGIQUES

- ▶ Appréhender la transition énergétique.
- ▶ Décrypter les textes législatifs.
- ▶ Connaître la stratégie régionale.
- ▶ Comparer différents modèles de production et de consommation énergétiques.
- ▶ Découvrir des expériences régionales.
- ▶ S'approprier des ressources pour mener des projets pédagogiques.

CONTENUS INDICATIFS

- ▶ La transition énergétique : de quoi parle-t-on ?
- ▶ Les politiques et outils à l'échelle régionale : la stratégie régionale SRCAE (schéma régional du climat, de l'air et de l'énergie) et l'Observatoire énergie climat.
- ▶ Scénarios négaWatt et ADEME 2030-2050.
- ▶ Présentation de démarches territoriales : Plan climat air énergie territorial (PCAET), Cit'ergie, plan de prévention des déchets, économie circulaire, Zéro gaspillage zéro déchet.
- ▶ Réalisations exemplaires de territoires à énergie positive (TEPOS).
- ▶ Présentation de ressources et d'outils (dossiers pédagogiques, expositions, clips vidéo...).

INTERVENANTS PRESENTIS

Adeline Bernier et Florent Duval (Conseil régional de Bourgogne-Franche-Comté)
Cyril Chapeleau (BER)
Martine Sfeir et Michel Azière (ADEME Bourgogne-Franche-Comté)
Pascaline Fisch (SICECO)

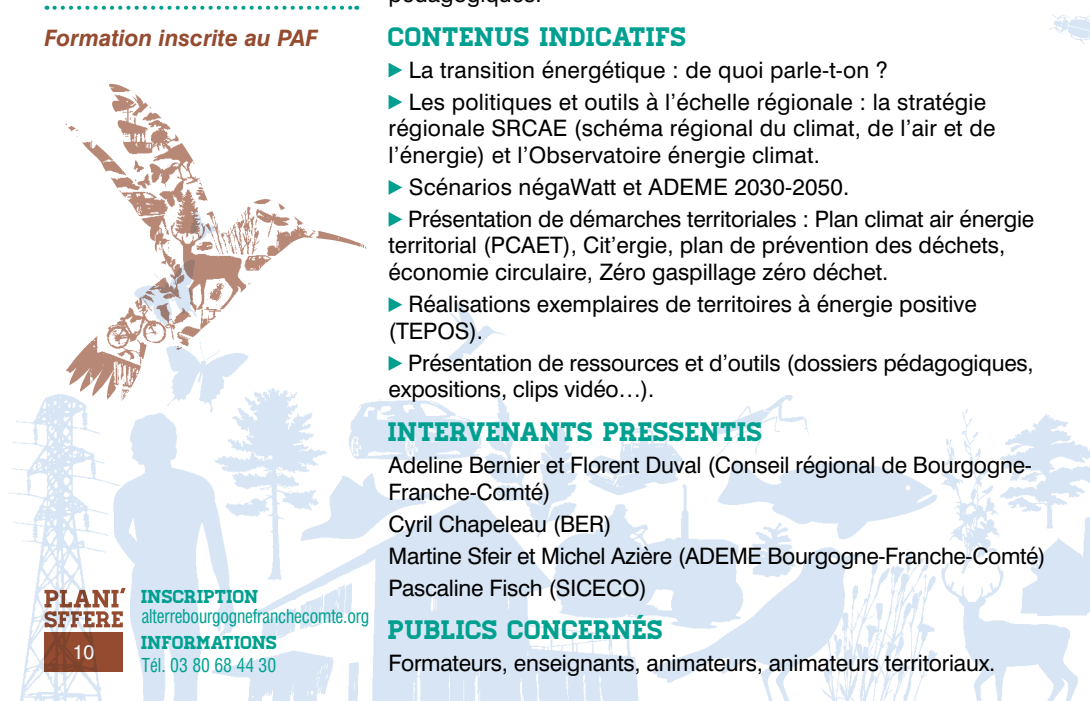
PUBLICS CONCERNÉS

Formateurs, enseignants, animateurs, animateurs territoriaux.

PLANI'
SFFERE

10

INSCRIPTION
alterrebourgognefranche.comte.org
INFORMATIONS
Tél. 03 80 68 44 30



METTRE EN PLACE UN PROJET D'ÉDUCATION À LA CITOYENNETÉ MONDIALE

CONNAISSANCES

PRATIQUES PÉDAGOGIQUES

Les mécanismes de construction de la citoyenneté sont prépondérants pour garantir la cohésion sociale et le vivre-ensemble. L'actualité sociale, géopolitique ou écologique nous prouve que ce processus dépasse largement les frontières nationales. Découvrir le monde qui nous entoure, comprendre ses mécanismes, agir en faveur d'un développement durable et donner du sens à l'engagement des citoyens, tels sont les défis auxquels l'éducation à la citoyenneté mondiale propose des éléments de réponse.

Mardi 24 janvier 2017
à Dijon (21)

Organisateur :
Bourgogne Coopération

Nombre de places limité à 15

Formation inscrite au PAF



OBJECTIFS PÉDAGOGIQUES

- ▶ Connaître les enjeux, les outils et les méthodes de l'éducation à la citoyenneté mondiale.
- ▶ Découvrir les clés pour construire une action pédagogique abordant des notions telles que l'interculturalité, l'interdépendance des territoires, la justice globale ou les déséquilibres mondiaux.

CONTENUS INDICATIFS

- ▶ Présentation théorique et exemples pratiques.
- ▶ Notions de solidarité internationale, de citoyenneté mondiale, de développement durable.
- ▶ Cadre théorique et législatif de l'éducation à la citoyenneté mondiale.
- ▶ Méthodologie et sens de la démarche d'éducation à la citoyenneté mondiale.
- ▶ Première approche pratique et découverte d'outils.
- ▶ Ressources et acteurs, vers qui se tourner ?

INTERVENANT PRESENTI

Bourgogne Coopération

PUBLICS CONCERNÉS

Enseignants et responsables d'établissements d'enseignement du 1^{er} et du 2nd degré, animateurs et responsables de structures jeunesse, élus et techniciens de collectivités territoriales, bénévoles et professionnels du milieu associatif.

PLANI'
SFFERE

INSCRIPTION
alterrebourgognefranche.comte.org

INFORMATIONS
Tél. 03 80 68 44 30

METTRE EN PLACE UN JARDIN PÉDAGOGIQUE ET L'ANIMER



CONNAISSANCES

PRATIQUES PÉDAGOGIQUES

Le jardin, quelle que soit sa taille, est un formidable support d'éducation à l'environnement pour les établissements scolaires, les accueils de loisirs ou encore les structures socioculturelles, car il permet des découvertes et des expérimentations variées tout au long de l'année.

Pour que le jardin soit pertinent, il est nécessaire de bien penser son aménagement, son entretien, ainsi que le projet pédagogique qui l'accompagne.

**Vendredi 3 février
et mardi 30 mai 2017
dans l'Yonne**

2 journées indissociables

Organisateur :
Pirouette Cacahuète

Nombre de places limité à 15

Formation inscrite au PAF

Recommandations particulières :

Quelques connaissances en botanique et en jardinage ainsi que sur le cycle des saisons peuvent être utiles.

OBJECTIFS PÉDAGOGIQUES

- ▶ Acquérir une méthodologie de projet pour la mise en place d'un jardin pédagogique dans sa structure.
- ▶ Découvrir des outils pédagogiques concrets adaptés au support jardin.
- ▶ Acquérir des connaissances techniques pour mettre en place le jardin et l'entretenir tout au long de l'année.
- ▶ Adapter son projet de jardin pédagogique à son contexte.

CONTENUS INDICATIFS

- ▶ Les objectifs pédagogiques visés par la création d'un jardin pédagogique : Pourquoi un jardin pédagogique ? Quel type de jardin et quels aménagements ? Quelle approche pédagogique ? Qui solliciter ?
- ▶ Le projet : étapes, aides financières ou matérielles, gestion écologique du jardin, pédagogie au jardin, organisation et valorisation du projet de jardin.
- ▶ Les différentes approches et thématiques à aborder à travers le jardin, par des exemples d'outils et d'activités.
- ▶ Exemples de projets d'aménagement de jardin (école maternelle, élémentaire, collège).
- ▶ Visite de sites (jardin éducatif, jardin partagé, jardin conservatoire...).

INTERVENANTE PRESENTIE

Stéphanie Duployer (Pirouette Cacahuète)

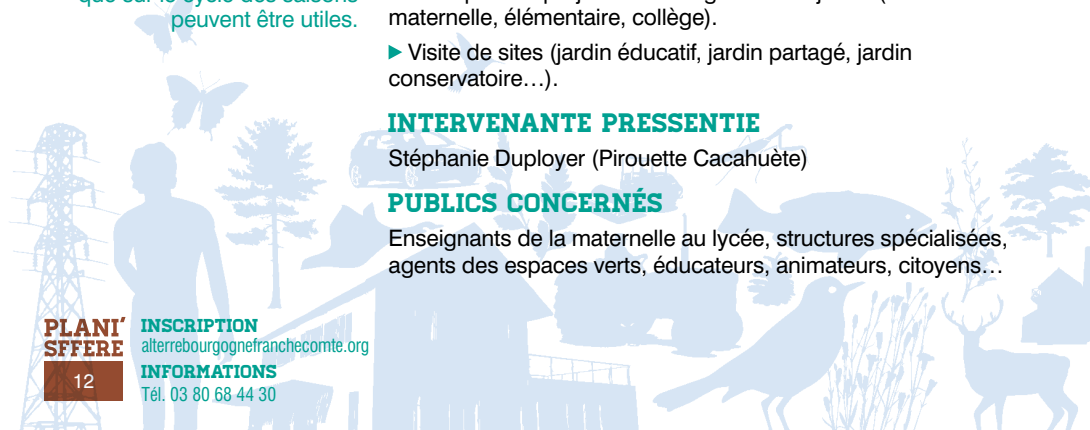
PUBLICS CONCERNÉS

Enseignants de la maternelle au lycée, structures spécialisées, agents des espaces verts, éducateurs, animateurs, citoyens...

PLANI'
SFFERE

12

INSCRIPTION
alterrebourgognefranche.comte.org
INFORMATIONS
Tél. 03 80 68 44 30



LE GASPILLAGE ALIMENTAIRE, UN ENJEU ÉDUCATIF À PARTAGER

CONNAISSANCES

PRATIQUES PÉDAGOGIQUES

NOUVEAU

Tout au long de la chaîne de distribution et de production, jusqu'à la consommation, le gaspillage alimentaire se révèle être une cause de la perte de ressources naturelles liées à l'exploitation de la terre, mais aussi une cause de mobilisation et d'exploitation de forces de travail inutiles, de pertes monétaires directes et indirectes... Agir en faveur de sa réduction au sein de sa structure éducative, son centre d'accueil, son accueil de loisirs ou son séjour vacances, c'est s'engager dans un projet collectif et éducatif majeur. En effet, tous les acteurs de la structure éducative (enseignants, direction, agents, cuisinier, élèves, parents, infirmier...) doivent se mobiliser, se rassembler, puis travailler ensemble au service de cette finalité.

**Mardi 7 février 2017
à Dijon (21)**

Organisateur :
URCPIE de Bourgogne-
Franche-Comté

Nombre de places limité à 15

Formation inscrite au PAF

OBJECTIFS PÉDAGOGIQUES

- ▶ Permettre aux structures éducatives proposant une restauration collective de s'inscrire dans une démarche concertée entre tous les acteurs concernés en faveur de la réduction du gaspillage alimentaire.
- ▶ Définir la notion de gaspillage alimentaire.
- ▶ Faire l'état de la situation en France et dans le monde et identifier les enjeux du développement durable associés.
- ▶ Découvrir les potentiels éducatifs de cette thématique au sein d'une structure éducative.
- ▶ Identifier les freins et les leviers de la mobilisation des acteurs.
- ▶ Découvrir les étapes de la démarche et les transposer dans sa situation professionnelle spécifique.

CONTENUS INDICATIFS

- ▶ Gaspillage alimentaire : définition, chiffres, enjeux.
- ▶ Freins et leviers de la mobilisation autour de cette thématique.
- ▶ Différents outils de référence, dispositifs éducatifs et/ou financiers, favorables à la mise en place d'une démarche de réduction du gaspillage alimentaire.
- ▶ Étapes de la démarche concertée.
- ▶ Exemples de projets.

INTERVENANT PRESSENTI

Yannick Boyer (CPIE Bresse du Jura)

PUBLICS CONCERNÉS

Toutes personnes actrices d'une structure d'accueil (responsables pédagogiques, animateurs, enseignants, agents, cuisiniers, intendants...) ayant un contact direct ou indirect (de service) avec du public.

PLANI'
SFFERE

INSCRIPTION
alterrebourgognefranchecomte.org

INFORMATIONS
Tél. 03 80 68 44 30

ÉDUIQUER À L'ÉNERGIE ET À SES ENJEUX



CONNAISSANCES

PRATIQUES PÉDAGOGIQUES

Dans un contexte de transition énergétique et écologique, il est primordial d'éduquer à l'énergie et à ses enjeux. Développer l'esprit critique, favoriser le questionnement et la co-construction de savoirs objectifs sur les énergies et le changement climatique, telles sont les intentions de cette journée de formation.

**Judi 9 février 2017
à Dijon (21)**

Organisateur :
Bourgogne énergies
renouvelables

Nombre de places limité à 16

Formation inscrite au PAF

OBJECTIFS PÉDAGOGIQUES

- ▶ Être capable, à travers une pédagogie active, d'éduquer à l'énergie et à ses principaux enjeux.
- ▶ Réfléchir aux différentes postures de l'animateur/formateur permettant de dépasser le stade de la sensibilisation pour tendre vers une véritable éducation à l'énergie.

CONTENUS INDICATIFS

- ▶ Apport de connaissances sur les énergies, la transition énergétique et ses enjeux.
- ▶ De la séance d'animation au projet éducatif : découverte d'approches complémentaires et d'outils pédagogiques variés.
- ▶ Échanges autour de projets éducatifs sur l'énergie différenciés en fonction du public final.

INTERVENANTE PRESENTIE

Delphine Miroy (BER)

PUBLICS CONCERNÉS

Enseignants, animateurs, formateurs.



PLANI'
SFFERE

14

INSCRIPTION
alterbourgognefranche.comte.org
INFORMATIONS
Tél. 03 80 68 44 30

COMMENT PRODUIRE ET CONSOMMER AUTREMENT ? L'ÉCONOMIE CIRCULAIRE EN QUESTION

CONNAISSANCES

PRATIQUES PÉDAGOGIQUES

La logique actuelle de notre économie de marché est principalement fondée sur le modèle « extraire-fabriquer-consommer-jeter ». Ce modèle n'est pas soutenable dans la durée, au regard des prévisions de croissance de la population mondiale, de l'urbanisation et de la raréfaction des ressources qui en découle. L'estimation de l'état des ressources laisse entrevoir une perspective d'épuisement à la fin de notre siècle ou, pour le moins, de tensions fortes dans les vingt ans à venir.

Face à ces enjeux, la Conférence environnementale a fait de l'économie circulaire un élément central de la politique française pour un développement soucieux de l'utilisation efficace des ressources.

Sur le terrain, des acteurs publics et privés se mobilisent pour faire de l'économie circulaire un levier de développement des territoires.

**Judi 16 février 2017 à
Dijon (21)**

Organisateur :
ADEME Bourgogne-Franche-
Comté

Nombre de places limité à 16

Formation inscrite au PAF

OBJECTIFS PÉDAGOGIQUES

- ▶ Partager une définition pragmatique de l'économie circulaire.
- ▶ Identifier les sept leviers d'actions.
- ▶ Découvrir de nouveaux comportements de consommation.
- ▶ Imaginer des projets pédagogiques.

CONTENUS INDICATIFS

- ▶ De l'économie linéaire à l'économie circulaire, contexte réglementaire et régional.
- ▶ L'utilisation des ressources, un enjeu capital.
- ▶ Plusieurs entrées pour agir : l'écologie industrielle et territoriale, l'approvisionnement durable, l'éco conception, l'économie de la fonctionnalité, la consommation responsable, l'allongement de la durée d'usage, le recyclage.
- ▶ Consommation responsable, achats éco-responsables : illustrations dans les territoires de Bourgogne-Franche-Comté.
- ▶ Présentation de ressources et d'outils pédagogiques.

INTERVENANTS PRESENTIS

Martine Sfeir et Laure Fontaine (ADEME Bourgogne-Franche-Comté)

Bénédicte Dolitze (ARDIE)

Mathilde Mouchet (Conseil départemental de Côte-d'Or)

Un responsable de ressourcerie

PUBLICS CONCERNÉS

Enseignants, formateurs, animateurs, animateurs territoriaux.

**PLANI'
SFFERE**

15

INSCRIPTION

alterterbourgognefranchecomte.org

INFORMATIONS

Tél. 03 80 68 44 30

ANIMER UN ATELIER D'ARTS PLASTIQUES POUR LES JEUNES ENFANTS AUTOUR DE L'ENVIRONNEMENT ET DU DÉVELOPPEMENT DURABLE



CONNAISSANCES

PRATIQUES PÉDAGOGIQUES

La notion de paysage a toujours existé dans l'art – sous des formes différentes – pour arriver au land art dans les années 1970. Dans cette lignée, nombreux sont les artistes contemporains qui s'interrogent sur le rapport de l'homme à la nature et à son environnement et pour qui l'avenir de la planète et la sensibilisation des citoyens sont des supports essentiels à la création. Ils cherchent à témoigner des dérives de la production de masse et de la surconsommation à travers des œuvres qui font souvent partager au spectateur un sentiment de démesure et de trop-plein.

Cette formation propose de découvrir diverses démarches artistiques qui serviront de support à l'élaboration de propositions pédagogiques pour sensibiliser les enfants à la question de l'environnement.

**Mardi 7
et mercredi 8 mars 2017
en Saône-et-Loire**

2 journées indissociables

Organisateur :
CNFPT

Nombre de places limité à 6

OBJECTIFS PÉDAGOGIQUES

- ▶ S'initier ou se perfectionner à la pratique des arts plastiques.
- ▶ Prendre conscience de l'importance du processus créatif chez l'enfant.
- ▶ Découvrir comment animer un atelier d'arts plastiques autour du thème de l'eau.

CONTENUS INDICATIFS

- ▶ Réflexion autour de la notion de paysage dans l'art, du rapport de l'homme à la nature et à son environnement, des dérives de la surconsommation.
- ▶ Le land art : artistes et initiatives.
- ▶ Panorama de diverses démarches artistiques, artistes, entrepreneurs et jeunes engagés sur la question du climat ou travaillant à partir d'objets de récupération.
- ▶ La mise en place d'un atelier.
- ▶ Mise en situation de création.

INTERVENANTE PRESSENTIE

Pascale Massicot, plasticienne

PUBLICS CONCERNÉS

Agents spécialisés des écoles maternelles (grande section), animateurs des temps périscolaires, éducateurs en environnement.

**PLANI'
SFFERE**

INSCRIPTION
alterrebourgognefranche.comte.org
INFORMATIONS
Tél. 03 80 68 44 30

LES SCIENCES PARTICIPATIVES : DES OUTILS POUR L'EEDD



CONNAISSANCES

PRATIQUES PÉDAGOGIQUES

Une multitude d'actions relevant des sciences participatives sont proposées pour l'étude de la biodiversité et de la qualité de notre environnement.

Ces actions peuvent servir de support à des projets pluridisciplinaires souvent faciles à mettre en place dans notre environnement proche. Les protocoles et outils d'accompagnement proposés sont simples et accessibles pour que chacun puisse participer et contribuer.

En ville ou à la campagne, entre quatre murs ou en milieu naturel, les sciences participatives permettent d'agir pour la qualité de son environnement tout en s'enrichissant de nouvelles connaissances. Elles sont aussi l'occasion de créer des liens avec le monde scientifique.

**Jeudi 9 mars 2017
à Cuisery (71)**

Organisateur :
Centre Eden

Nombre de places limité à 15

Formation inscrite au PAF

OBJECTIFS PÉDAGOGIQUES

- ▶ Susciter, au sein d'une équipe pédagogique, la mise en place d'une activité pluridisciplinaire liée à l'enseignement de l'EEDD dans une structure éducative.
- ▶ Connaître et utiliser les programmes de sciences participatives existants pour réaliser des actions concrètes dans sa structure, avec son public.

CONTENUS INDICATIFS

- ▶ Travail en groupe pour réaliser un projet en partant de la recherche d'indicateurs de biodiversité dans le parc et de pistes possibles d'exploitation en EEDD (initiation aux outils de sciences participatives et espaces collaboratifs).
- ▶ Présentation de pistes pour :
 - concevoir et aider au montage de projet,
 - valoriser des travaux/présentations des élèves.

INTERVENANTE PRESENTIE

Sandrine Gré Morèle (Centre Eden)

PUBLICS CONCERNÉS

Enseignants, CPE, animateurs (accueils de loisirs, périscolaires, centres sociaux, maisons de quartier, etc.), éducateurs en environnement, toutes personnes intéressées.

**PLANI'
SFFERE**

INSCRIPTION
alterrebourgognefranche.comte.org

INFORMATIONS
Tél. 03 80 68 44 30

METTRE EN PLACE ET ANIMER UN SITE DE COMPOSTAGE PARTAGÉ OU AUTONOME AU SEIN D'UNE STRUCTURE ÉDUCATIVE

CONNAISSANCES

PRATIQUES PÉDAGOGIQUES

En 50 ans, la production de déchets ménagers a augmenté de manière significative. En 2007, 38 millions de tonnes de déchets ont été collectés par les services publics. Ce constat fait de la gestion des déchets une problématique majeure.

De nombreuses initiatives collectives et individuelles, plus responsables et soucieuses des valeurs environnementales voient le jour. Le compostage partagé ou collectif constitue ainsi une solution efficace et locale qui est également support de lien social et d'écocitoyenneté.

Mardi 14 mars 2017
dans l'Yonne

Organisateur :
Arborescence

Nombre de places limité à 18

Formation inscrite au PAF

OBJECTIFS PÉDAGOGIQUES

- ▶ Appréhender les différentes formes de compostage partagé ou autonome et les acteurs impliqués.
- ▶ Découvrir les étapes de mise en œuvre pour créer le site de compostage.
- ▶ Expérimenter et maîtriser des outils.
- ▶ Promouvoir et mobiliser autour du projet (convaincre, fédérer...).
- ▶ Découvrir des cas concrets.

CONTENUS INDICATIFS

En salle :

- ▶ Présentation d'une méthode pour mettre en place un site de compostage.
- ▶ Tour d'horizon des paramètres et des acteurs à prendre en compte dans son projet.
- ▶ Prise en main des outils pour garantir un bon fonctionnement.
- ▶ Jeu de rôle pour convaincre et lever les craintes éventuelles autour du projet.

En extérieur :

- ▶ Visite et mise en pratique.
- ▶ Découverte d'une placette « école », diagnostic d'un bon compost, manipulations diverses...

INTERVENANT PRESSENTI

Cyril Casanova (Arborescence)

PUBLICS CONCERNÉS

Agents de collectivités, personnels d'établissements, enseignants, animateurs, éducateurs...

PLANI'
SFFERE

18

INSCRIPTION
alterbourgoognefranche.comte.org
INFORMATIONS
Tél. 03 80 68 44 30



SANTÉ ENVIRONNEMENTALE : ÇA NOUS REGARDE !



CONNAISSANCES

PRATIQUES PÉDAGOGIQUES

Un nouvel accord international sur le climat a été conclu lors de la 21^e Conférence des Parties de la convention cadre des Nations unies sur les changements climatiques (COP 21) présidée par la France. Certaines conséquences du dérèglement climatique affectent l'environnement, qui joue un rôle majeur sur notre santé. La qualité de l'air que nous respirons, notre alimentation et nos modes de transport conditionnent également notre santé. Pour agir, il convient de comprendre, de s'informer et de se former sur les interactions entre santé et environnement.

Judi 16 mars 2017
à Chalon-sur-Saône (71)

Organisateurs :
ADEME Bourgogne-Franche-Comté et DREAL Bourgogne-Franche-Comté

Nombre de places limité à 18

Formation inscrite au PAF

OBJECTIFS PÉDAGOGIQUES

- ▶ Découvrir les engagements pris lors de la COP 21.
- ▶ Appréhender la santé environnementale.
- ▶ Accroître ses connaissances sur diverses pollutions et leurs impacts sur la santé et l'environnement.
- ▶ Découvrir des expériences régionales.
- ▶ S'approprier des ressources pour mener des projets pédagogiques.

CONTENUS INDICATIFS

- ▶ Bilan et engagements pris lors de la COP 21 concernant la santé environnementale.
- ▶ La santé environnementale : de quoi parle-t-on ?
- ▶ Le Plan national santé environnement, le PRSE 3 et ses enjeux en Bourgogne.
- ▶ Le lien entre environnement et santé à travers la pollution atmosphérique, la qualité de l'air extérieur et intérieur, l'alimentation, la mobilité.
- ▶ Présentation de ressources et d'outils (dossiers pédagogiques, expositions, clips vidéo...), portail eSET « Santé environnement pour tous ».

INTERVENANTS PRESSENTIS

Bruno Maestri (ARS Bourgogne-Franche-Comté)
Sandra Berlin (MEDIECO)
Aurélien Trioux (Alterre Bourgogne-Franche-Comté)
Martine Sfeir (ADEME Bourgogne-Franche-Comté)
Un spécialiste de la pollution atmosphérique

PUBLICS CONCERNÉS

Formateurs, enseignants, animateurs, animateurs territoriaux.

PLANIS
SFFERE

INSCRIPTION
alterrebourgognefranchecomte.org
INFORMATIONS
Tél. 03 80 68 44 30

CLIMAT ET BIODIVERSITÉ : DES LIENS NATURELS ET ANIMÉS

CONNAISSANCES

PRATIQUES PÉDAGOGIQUES

Entre le climat et la biodiversité, l'histoire est ancienne. À l'heure où le climat est sur toutes les lèvres et semble au centre des préoccupations, cette journée propose de découvrir comment établir le lien entre biodiversité et climat, et construire une activité sur ce thème.

**Mercredi 22 mars 2017
à Saint-Brisson (58)**

Organisateur :
Parc naturel régional du Morvan

Nombre de places limité à 18

Formation inscrite au PAF

OBJECTIFS PÉDAGOGIQUES

En s'appuyant sur le cas des espèces morvandelles, tout en fournissant des exemples applicables partout, le Parc naturel régional du Morvan propose de découvrir des outils pédagogiques pour :

- ▶ Appréhender la notion de climat.
- ▶ Comprendre l'impact des changements climatiques sur le monde vivant.
- ▶ Découvrir la mosaïque climatique morvandelle, applicable à l'ensemble du territoire.
- ▶ Être capable de mener auprès de publics variés un projet pédagogique sur le climat et la biodiversité et sur les causes et impacts du changement climatique.

CONTENUS INDICATIFS

- ▶ Climat et biodiversité : une relation très ancienne.
- ▶ La mosaïque climatique : explication et présentation d'activités.
- ▶ Changement climatique : présentation et participation à des ateliers pour mieux en comprendre les causes et les impacts.
- ▶ Des exemples à l'échelle du Morvan : découverte sur le terrain.

INTERVENANTS PRESENTIS

Colombe Baucour (PNRM)

Rodolphe Pestel (Éducation nationale)

PUBLICS CONCERNÉS

Enseignants, animateurs, animateurs environnement, animateurs des structures EEDD...

**PLANI'
SFFERE**

20

INSCRIPTION
alterrebourgognefranchecomte.org
INFORMATIONS
Tél. 03 80 68 44 30



LA BIODIVERSITÉ PRÈS DE CHEZ SOI : BATRACIEN, QUAND TU NOUS TIENS !



CONNAISSANCES

PRATIQUES PÉDAGOGIQUES

Terme un peu « fourre-tout », la biodiversité regroupe des réalités bien différentes. L'image d'espèces rares et exotiques reste celle qui domine dans l'imaginaire collectif. Or la biodiversité, c'est aussi celle que l'on trouve sur le pas de sa porte. À travers des exemples concrets et la présentation d'ateliers, le Parc naturel régional du Morvan se propose de faire un état des lieux sur la notion et l'intérêt de la biodiversité. Les batraciens, animaux que nous pouvons retrouver dans notre jardin et observer facilement, serviront d'exemples pour présenter la biodiversité près de chez soi et la nécessité de la préserver.

**Mardi 4 avril 2017
à Saint-Brisson (58)**

Organisateur :
Parc naturel régional du Morvan

Nombre de places limité à 18

Formation inscrite au PAF

OBJECTIFS PÉDAGOGIQUES

- ▶ Appréhender la notion de biodiversité et être capable de l'expliquer à un groupe à travers la mise en place d'activités.
- ▶ Apprendre à reconnaître les différents ordres d'amphibiens et autres espèces.
- ▶ Être capable de mettre en place des activités et des jeux d'identification ainsi qu'un projet pédagogique sur la biodiversité de proximité.

CONTENUS INDICATIFS

- ▶ Présentation générale de la biodiversité et cadre réglementaire.
- ▶ Exemples concrets de biodiversité « sur le pas de la porte ».
- ▶ Intérêt de la biodiversité : pourquoi la préserver ?
- ▶ Organiser des activités sur les amphibiens : exemples et mises en situation.
- ▶ Préserver la biodiversité, une nécessité : exemples concrets, jeu sur la biodiversité et les activités humaines.
- ▶ Connaître et reconnaître les espèces qui nous entourent à travers leurs traces et les indices de leur présence.

INTERVENANTS PRESENTIS

Colombe Baucour (PNRM)
Rodolphe Pestel (Éducation nationale)

PUBLICS CONCERNÉS

Enseignants, animateurs, animateurs environnement, animateurs des structures EEDD...

**PLANI'
SFFERE**

INSCRIPTION
alterrebourgognefranche.comte.org

INFORMATIONS
Tél. 03 80 68 44 30

TOUCHER, ÉCOUTER, RESSENTIR, BOUGER ET CRÉER AVEC LA NATURE : DES CLÉS POUR L'EEDD

CONNAISSANCES

PRATIQUES PÉDAGOGIQUES

Et si appréhender la nature par ses sens, ses émotions et sa créativité rendait les enfants plus réceptifs aux concepts et savoirs qui feront d'eux des écocitoyens ? Et si créer un lien affectif avec la nature participait à leur épanouissement et contribuait à les rendre plus disponibles et sensibles au monde qui les entoure ?

Il existe de nombreuses activités pédagogiques issues d'approches sensorielles/sensibles, artistiques, ludiques ou de l'expression corporelle qui permettent de découvrir son environnement à travers ses sens.

Saupoudrons un peu de ces approches dans nos pratiques pour faire des « adultes joyeux et responsables, grandis et épanouis dans toute leur humanité » (Louis Espinassou).

.....
Judi 6 avril 2017
à Cuisery (71)
.....

Organisateur :
Centre Eden
.....

Nombre de places limité à 15

OBJECTIFS PÉDAGOGIQUES

- ▶ Connaître et expérimenter un panel d'activités sensorielles, artistiques (*land art* ou art et nature) et sensibles.
- ▶ Comprendre et débattre sur l'importance de telles approches dans nos pratiques d'éducation.
- ▶ Échanger des expériences.

CONTENUS INDICATIFS

- ▶ En extérieur : découverte d'activités sensorielles, artistiques et sensibles.
- ▶ En salle : retours sur les activités vécues.
- ▶ Apports théoriques sur l'intérêt et les méthodes pour mettre en place ces activités.
- ▶ Présentation de ressources matérielles et documentaires.

INTERVENANTE PRESENTIE

Céline Muller (Centre Eden)

PUBLICS CONCERNÉS

Enseignants (maternelle, primaire, collège), animateurs d'accueils collectifs de mineurs, éducateurs spécialisés, animateurs nature, guides de pays...

PLANI'
SFFERE

22

INSCRIPTION
alterrebourgognefranchecomte.org
INFORMATIONS
Tél. 03 80 68 44 30



L'ÂNE DE BÂT, UN MÉDIUM AU SERVICE DE LA DÉCOUVERTE DE L'ENVIRONNEMENT



CONNAISSANCES

PRATIQUES PÉDAGOGIQUES

Animal sauvage ou domestique, petite ou grande bête, d'ici ou d'ailleurs... L'être humain entretient avec l'animal une relation riche, complexe et diversifiée. Une relation qui peut être source de nombreux apprentissages, de l'autre, du vivant, du monde... À travers l'âne de bât – compagnon et porteur de bagage –, découvrons le rôle de la médiation animale pour établir une vraie connexion entre les publics accompagnés et les milieux naturels, et faire de l'éducation à l'environnement.

.....
Lundi 10 avril 2017
à Chemin-d'Aisey (21)
.....

Organisateur :
Tussilliq

.....
Nombre de places limité à 16
.....

OBJECTIFS PÉDAGOGIQUES

- ▶ Aborder les intérêts de la médiation asine pour la conception d'une pédagogie de l'itinérance en milieu naturel.
- ▶ Découvrir l'âne de bât : éthologie, morphologie.
- ▶ Comprendre l'intérêt de l'âne de bât pour l'organisation de sorties de découverte de l'environnement.
- ▶ Acquérir des notions de conduite des ânes de bât : équipement, gestion, soins.
- ▶ Acquérir ou compléter les techniques de l'accompagnement d'un groupe en randonnée en milieu naturel.

CONTENUS INDICATIFS

- ▶ La médiation animale : de quoi parle-t-on ?
- ▶ Utiliser l'âne comme un levier de découverte de l'environnement : pourquoi, comment ?
- ▶ Les techniques pour travailler avec l'âne de bât : équiper et gérer un âne de bât ; marcher avec un groupe et des ânes de bât ; organiser et accompagner une sortie ou une randonnée avec un groupe et des ânes de bât.

INTERVENANTS PRESSENTIS

Lawrence Guillaume et Bruno Roger (Tussilliq)

PUBLICS CONCERNÉS

Animateurs généralistes, animateurs environnement, éducateurs nature, guides de pays, accompagnateurs randonnée, enseignants...

PLANI'
SFFERE

INSCRIPTION
alterbourgoagnefranche.comte.org

INFORMATIONS
Tél. 03 80 68 44 30

LA BIODIVERSITÉ EN VILLE, C'EST L'AFFAIRE DE TOUS !

CONNAISSANCES

PRATIQUES PÉDAGOGIQUES

La prise en compte globale de la biodiversité urbaine par les acteurs d'un territoire est une donnée récente : les connaissances sont à développer, de nouvelles pratiques sont à mettre en place, une transversalité et des nouveaux partenariats sont à inventer.

À partir de l'exemple de la Ville de Dijon qui a mis en place un « plan biodiversité », le Jardin des sciences propose une journée pour aider au montage de projets transversaux sur cette thématique.

**Jeudi 13 avril 2017
à Dijon (21)**

Organisateur :
Jardin des sciences de la Ville
de Dijon

Nombre de places limité à 20

Formation inscrite au PAF

OBJECTIFS PÉDAGOGIQUES

- ▶ Appréhender la notion de biodiversité urbaine.
- ▶ Mener une réflexion globale sur la biodiversité urbaine sur son territoire, et sur les exploitations pédagogiques possibles.
- ▶ Identifier les acteurs, relais et partenaires pour développer son projet.
- ▶ Découvrir des pistes d'actions possibles, à mener en partenariat.

CONTENUS INDICATIFS

- ▶ Rappel de notions sur la biodiversité urbaine et ses enjeux.
- ▶ Comment développer des actions en partenariat ?
- ▶ Quelles mobilisations et implications citoyennes ?
Quels enjeux éducatifs ?
- ▶ Exemples d'actions menées à Dijon.

INTERVENANT PRESENTI

Jardin des sciences

PUBLICS CONCERNÉS

Toutes personnes souhaitant développer un projet transversal sur son territoire.

**PLANI'
SFFERE**

24

INSCRIPTION
alterbourgoognefranchecomte.org
INFORMATIONS
Tél. 03 80 68 44 30



LA HAIE, LE BOCAGE : UN SUPPORT PÉDAGOGIQUE POUR DÉCOUVRIR LE PAYSAGE ET LA BIODIVERSITÉ

CONNAISSANCES

PRATIQUES PÉDAGOGIQUES

NOUVEAU

Le bocage est un mode de structuration de l'espace rural qui se situe au carrefour de la culture et de l'agriculture. Témoignage du passé, il est en régression depuis les années 1950, du fait des fortes pressions auxquelles il est soumis. Le rétablissement de pratiques de gestion agricole soutenables et compatibles avec la protection d'une nature diverse et dynamique constitue un enjeu fort dans lequel tous les acteurs de la société peuvent s'impliquer.

**Judi 4 mai 2017
à Chemin-d'Aïsey (21)**

Organisateur :
Tussilliq

Nombre de places limité à 20

Formation inscrite au PAF

OBJECTIFS PÉDAGOGIQUES

- ▶ Acquérir des connaissances sur la haie et le bocage.
- ▶ Aborder des pratiques pédagogiques et ludiques s'appuyant sur la haie et le milieu bocager.
- ▶ Pratiquer quelques activités pédagogiques.

CONTENUS INDICATIFS

- ▶ La haie, le bocage : une histoire ancienne, des pratiques universelles.
- ▶ La haie : écotone et effet lisière.
- ▶ La faune et la flore de la haie et du bocage.
- ▶ Les pratiques pédagogiques autour de la haie et du bocage.
- ▶ Jouer avec la haie et le bocage.

INTERVENANTS PRESENTIS

Lawrence Guillaume et Bruno Roger (Tussilliq)

PUBLICS CONCERNÉS

Animateurs généralistes, animateurs environnement, éducateurs nature, guides de pays, accompagnateurs randonnée, enseignants...

PLANI'
SFFERE

25

INSCRIPTION
alterbourgoagnefranche.comte.org

INFORMATIONS
Tél. 03 80 68 44 30



APPROCHE NATURALISTE : À LA DÉCOUVERTE DES OISEAUX



CONNAISSANCES

PRATIQUES PÉDAGOGIQUES

L'étude des oiseaux (l'ornithologie) peut constituer une première approche naturaliste de l'environnement. En effet, par rapport à d'autres familles, les oiseaux sont faciles à observer et à écouter et la grande diversité de leur mode de vie permet de découvrir l'environnement de façon ludique.

L'ornithologie permet également de toucher à de nombreuses notions telles que la géographie, le climat, les saisons, la chaîne alimentaire ou la biodiversité.

Judi 11 mai 2017
dan l'Yonne

Organisateur :
LPO Yonne

Nombre de places limité à 15

Formation inscrite au PAF

OBJECTIFS PÉDAGOGIQUES

- ▶ Apprendre à identifier quelques espèces d'oiseaux à la vue et à l'oreille.
- ▶ Comprendre les modes d'adaptation des oiseaux à leur milieu de vie.
- ▶ Être capable de savoir où et comment chercher les oiseaux.
- ▶ Comprendre la notion de migration chez les oiseaux.

CONTENUS INDICATIFS

- ▶ Observation et écoute de quelques espèces d'oiseaux.
- ▶ Découverte des modes de vie et habitats de différentes espèces communes.
- ▶ Présentation des principaux critères d'identification d'un oiseau (silhouette, taille, chant, comportement...).
- ▶ Atelier pattes-ailes-becs : comment faire le lien entre la morphologie d'un oiseau, son habitat et son mode de vie.

INTERVENANTE PRESENTIE

Sabine Mongeot (LPO Yonne)

PUBLICS CONCERNÉS

Animateurs (accueils de loisirs, périscolaires, maisons de quartier...), éducateurs en environnement, enseignants, toutes personnes intéressées.

PLANI'
SFFERE

26

INSCRIPTION
alterrebourgognefranchecomte.org
INFORMATIONS
Tél. 03 80 68 44 30



AMÉNAGER UN COIN DE BIODIVERSITÉ DANS UNE STRUCTURE ÉDUCATIVE

CONNAISSANCES

PRATIQUES PÉDAGOGIQUES

Aménager un coin de jardin ou de prairie sauvage au sein d'une structure éducative permet, d'une part, de participer à l'amélioration de la biodiversité en offrant aux espèces des lieux d'abri, de reproduction ou de circulation et, d'autre part, de créer un outil privilégié de sensibilisation à l'environnement.

Mardi 16 mai 2017
à Dijon (21)

Organisateur :
Arborescence

Nombre de places limité à 18

Formation inscrite au PAF



OBJECTIFS PÉDAGOGIQUES

- ▶ Appréhender la conception d'un projet : enjeux, objectifs, implantation, participants, partenaires.
- ▶ Intégrer une démarche transversale et participative.
- ▶ Expérimenter des outils et des approches de manière pédagogique (animer) et technique (aménager).

CONTENUS INDICATIFS

En salle :

- ▶ Présentations interactives et jeux collectifs.
- ▶ La biodiversité : définition et enjeux.
- ▶ Formaliser un projet : les principaux objectifs à intégrer, les moyens techniques et humains mobilisables.
- ▶ Exemples d'approches pédagogiques et d'aménagements.

En extérieur :

- ▶ Mise en situation, travaux pratiques et/ou visite.
- ▶ Diagnostic d'un lieu.
- ▶ Réaliser un mobilier pour la biodiversité : travaux pratiques.
- ▶ Découverte d'une réalisation concrète : visite d'un « havre de paix » dans une école dijonnaise.

INTERVENANTE PRESENTIE

Alice Jannet (Arborescence)

PUBLICS CONCERNÉS

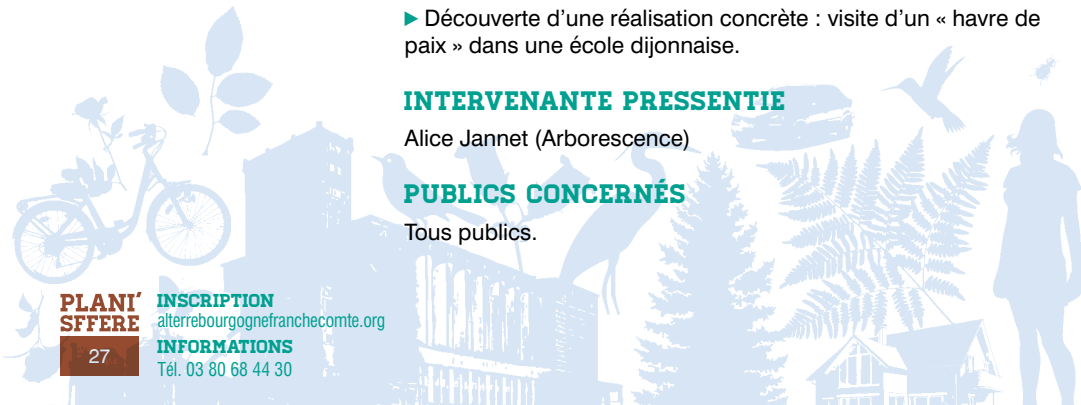
Tous publics.

PLANI'
SFFERE

27

INSCRIPTION
alterbourgoagnefranche.comte.org

INFORMATIONS
Tél. 03 80 68 44 30



SENSIBILISER À L'ENVIRONNEMENT PAR LA PRATIQUE DES SPORTS DE NATURE



CONNAISSANCES

PRATIQUES PÉDAGOGIQUES

Les activités physiques et sportives connaissent une croissance spectaculaire : elles sont aujourd'hui pratiquées par plus de 30 millions de Français. L'augmentation constatée de la fréquentation des espaces naturels pose les questions de la maîtrise des incidences sur l'environnement et de la conciliation entre les différents usages de ces espaces. La pratique des sports de nature est un excellent moyen d'appréhender les questions relatives à la protection et à la gestion des milieux naturels. Aller à la rencontre de la nature dans sa pratique sportive, n'est-ce pas un beau projet ?

**Formation d'une journée
proposée à deux dates
et deux lieux différents :**

**- Vendredi 19 mai 2017
à Dijon (21)
- Vendredi 2 juin 2017
dans le Doubs**

Organisateurs :
DRJSCS Bourgogne-Franche-
Comté, CROS de Bourgogne,
CROS de Franche-Comté

Nombre de places limité à 18

**Formation inscrite au PAF
pour l'Académie de Dijon**

OBJECTIF PÉDAGOGIQUE

▶ Apprendre à utiliser les sports de nature comme supports pour connaître et comprendre l'environnement. L'exemple d'un sport nautique : le canoë-kayak.

CONTENUS INDICATIFS

- ▶ Notions d'écologie.
- ▶ Présentation des principaux statuts de protection.
- ▶ Caractéristiques des sites naturels, notamment les milieux aquatiques.
- ▶ Impacts des sports de nature sur les sites naturels.
- ▶ Mise en situation pratique par une initiation au canoë-kayak.

INTERVENANT PRESENTI

CROS de Bourgogne

PUBLICS CONCERNÉS

Tous publics.

**PLANI'
SFFERE**

28

INSCRIPTION
alterbourgognefranchecomte.org
INFORMATIONS
Tél. 03 80 68 44 30



CONNAÎTRE LES PELOUSES CALCAIRES POUR MIEUX LES FAIRE DÉCOUVRIR

CONNAISSANCES

PRATIQUES PÉDAGOGIQUES

Souvent méconnues, les pelouses calcaires participent à l'identité du territoire bourguignon et recèlent d'étonnantes richesses.

La découverte de leur faune et de leur flore permet d'aborder diverses thématiques telles que la biodiversité, les adaptations des espèces à leurs milieux, les cycles de vie, les relations entre les espèces ou les continuités écologiques.

Judi 1^{er} juin 2017
en Saône-et-Loire

Organisateur :
Conservatoire d'espaces
naturels de Bourgogne

Nombre de places limité à 25

OBJECTIFS PÉDAGOGIQUES

- ▶ Acquérir des connaissances sur les pelouses calcaires, leur faune et leur flore.
- ▶ Mettre en œuvre des animations pédagogiques sur les pelouses calcaires.

CONTENUS INDICATIFS

Matinée en salle :

- ▶ Présentation de l'écosystème « pelouse calcaire » (faune, flore, etc.) à travers un diaporama.
- ▶ Présentation des outils pédagogiques du Conservatoire et ses partenaires mobilisables pour des animations scolaires.

Après-midi en extérieur :

- ▶ Visite et découverte de pelouses calcaires, appréhension des principales espèces végétales et animales (capture et observation d'insectes et autres petites bêtes).
- ▶ Expérimentation d'outils pédagogiques présentés le matin.

INTERVENANTES PRESENTIES

Caroline Najean et Cécile Forest (CENB)

PUBLICS CONCERNÉS

Enseignants, animateurs nature, animateurs de sites Natura 2000, gestionnaires de milieux naturels...

PLANI'
SFFERE

INSCRIPTION
alterrebourgognefranche.comte.org

INFORMATIONS
Tél. 03 80 68 44 30

SE NOURRIR DE LA BIODIVERSITÉ DE SON JARDIN ET DE FLEURS

CONNAISSANCES

PRATIQUES PÉDAGOGIQUES

Croquer dans une fleur d'hémérocalles ou déguster une confiture de dahlias, de capucines, offre un éveil des sens, qui constitue un excellent moyen de sensibiliser grands et petits à la nature et à l'environnement. Cette journée propose de découvrir comment, en cultivant des légumes, des fruits, des plantes sauvages et des fleurs comestibles, il est possible de créer un véritable jardin pédagogique de la biodiversité insolite et gourmande !

**Mercredi 7 juin 2017
à Cury (71)**

Organisateur :
Alôsnys - Par Nature

Nombre de places limité à 20

OBJECTIFS PÉDAGOGIQUES

- ▶ Découvrir une autre façon de créer un jardin pédagogique, esthétique, dont chaque plante et chaque fleur se mange :
 - les outils techniques et les aménagements adaptés à ce style de jardin,
 - les outils pédagogiques pour aménager puis animer le lieu.
- ▶ Apprendre à utiliser l'approche art et nature, ou « land art », dans ses projets pédagogiques.

CONTENUS INDICATIFS

- ▶ Visite commentée pour découvrir un jardin pédagogique axé sur la biodiversité sauvage et cultivée ; des plantes comestibles et originales (légumes anciens, colorés, plantes sauvages et fleurs comestibles). Découverte d'un lieu en permaculture.
- ▶ Apports théoriques sur le jardin pédagogique au naturel.
- ▶ La biodiversité du jardin et ses enjeux, les objectifs principaux à intégrer, les moyens techniques et humains mobilisables.
- ▶ La sensibilisation à la nature et au développement durable par l'outil jardin.
- ▶ Création sur document d'un jardin de la biodiversité comestible pour découvrir comment mettre en place une démarche globale et participative à l'échelle de sa structure.
- ▶ Ateliers pédagogiques : le land art, une activité artistique facile à mettre en place au jardin ; une activité dégustation pour découvrir comment éveiller les cinq sens à partir de la diversité végétale de son jardin.

INTERVENANTE PRESENTIE

Aurore Gay (Alôsnys - Par Nature)

PUBLICS CONCERNÉS

Enseignants, animateurs, éducateurs.

PLANI'
SFFERE

30

INSCRIPTION
alterrebourgognefranchecomte.org
INFORMATIONS
Tél. 03 80 68 44 30



LES FORMATIONS SONT PROPOSÉES PAR :



Pédagogie coopérative



Union régionale des CRIE
de Bourgogne-Franche-Comté



DES OUTILS ET DES SERVICES À VOTRE DISPOSITION



Les guides pédagogiques d'Alterre

Édités en partenariat avec des structures de l'EEDD, les guides pédagogiques d'Alterre portant sur des thèmes variés comme les sols, l'EEDD par l'expérience et la découverte, le changement climatique, l'alimentation responsable, la mobilité... sont disponibles en ligne sur :

www.alterrebourgognefranche.comte.org

Ils sont constitués d'une partie « connaissances » facilitant la compréhension des enjeux, et de fiches-activités. Une version papier est également disponible pour consultation au service d'information et de documentation d'Alterre.

www.eedd-bourgogne.fr
la plate-forme de l'EEDD en Bourgogne

Vous recherchez une animation pour aborder le thème des saisons avec de jeunes enfants ? Ou bien un jeu pour une séance de formation sur la cohésion sociale à destination d'une équipe de techniciens d'une collectivité ? La plate-forme de partage de ressources pédagogiques pour l'EEDD vous renseigne sur les outils, les animations et les formations, les acteurs de l'EEDD et les manifestations à venir en Bourgogne. Plus de 500 ressources sont ainsi référencées. Simple d'utilisation, la plate-forme s'adresse à toute personne amenée à exercer des actions d'éducation, de sensibilisation et de mobilisation en faveur de l'EEDD, quels que soient les publics.

www.eedd-bourgogne.fr est un site collaboratif alimenté par un collectif d'acteurs de l'EEDD de Bourgogne et coordonné par Alterre.





Le service d'information et de documentation d'Alterre

Ouvert à tous, le service d'information et de documentation d'Alterre a vocation à répondre aux questions qui peuvent se poser sur l'environnement et le développement durable en Bourgogne-Franche-Comté.

Plus de 2 300 documents sont disponibles, parmi lesquels des revues et une grande variété d'ouvrages (livres, rapports techniques, outils réglementaires) en particulier sur l'EEDD.

Le service d'information et de documentation d'Alterre, c'est aussi :

- un accueil personnalisé,
- une veille documentaire sur l'environnement et le développement durable,
- une revue de presse hebdomadaire des quotidiens régionaux,
- un service de réponse à vos questions sur l'environnement et le développement durable en Bourgogne-Franche-Comté,
- la consultation des documents sur place.

Ouvert au public du lundi au vendredi, de 9h à 12h et de 14h à 17h,

La Bourdonnerie, 2 allée Pierre Lacroute, Dijon ou sur rendez-vous en dehors de ces horaires.

Contact : Valérie Trivier - tél. : 03 80 68 44 32

ABRÉVIATIONS

STRUCTURES

ADEME : Agence de l'environnement et de la maîtrise de l'énergie

ARS : Agence régionale de santé

BER : Bourgogne énergies renouvelables

CNFPT : Centre national de la fonction publique territoriale

CPIE : Centre permanent d'initiatives pour l'environnement

CROS : Comité régional olympique et sportif

DRAAF : Direction régionale de l'alimentation, de l'agriculture et de la forêt

DREAL : Direction régionale de l'environnement, de l'aménagement et du logement

DRJSCS : Direction régionale de la jeunesse, des sports et de la cohésion sociale

LPO : Ligue de protection des oiseaux

OCCE Bourgogne : Office central de la coopération à l'école

PNR du Morvan : Parc naturel régional du Morvan

SFFERE : Système de formation de formateurs à l'éducation relative à l'environnement

SICECO : Syndicat intercommunal d'électricité de Côte-d'Or

URCPIE : Union régionale des centres permanents d'initiatives pour l'environnement

AUTRES

COP 21 : 21^e Conférence des parties de la convention-cadre des Nations unies sur les changements climatiques

EEDD : éducation à l'environnement et au développement durable

CPE : conseiller principal d'éducation

PAF : plan académique de formation de l'Éducation nationale

CALENDRIER DES FORMATIONS

NOVEMBRE		DÉCEMBRE		JANVIER		FÉVRIER	
mar 01		jeu 01		dim 01		mer 01	
mer 02		ven 02		lun 02		jeu 02	p.12
jeu 03		sam 03		mar 03		ven 03	Jardin pédagogique (J1)
ven 04		dim 04		mer 04		sam 04	
sam 05		lun 05	p.8	jeu 05		dim 05	
dim 06		mar 06	Chgt de comportement (J1)	ven 06		lun 06	p.13
lun 07	p.6	mer 07		sam 07		mar 07	Gaspiillage alimentaire
mar 08	Faire participer les habitants	jeu 08	p.9	dim 08		mer 08	
mer 09		ven 09	Travailler en équipe	lun 09		jeu 09	L'énergie et ses enjeux
jeu 10		sam 10		mar 10		ven 10	p.14
ven 11		dim 11		mer 11		sam 11	
sam 12		lun 12		jeu 12		dim 12	
dim 13		mar 13		ven 13		lun 13	p.8
lun 14		mer 14		sam 14		mar 14	Chgt de comportement (J2)
mar 15		jeu 15		dim 15		mer 15	
mer 16		ven 16		lun 16		jeu 16	Économie circulaire
jeu 17		sam 17		mar 17		ven 17	p.15
ven 18		dim 18		mer 18	p.10	sam 18	
sam 19		lun 19		jeu 19	Transition énergétique	dim 19	
dim 20		mar 20		ven 20		lun 20	
lun 21	p.7	mer 21		sam 21		mar 21	
mar 22	Précarité énergétique	jeu 22		dim 22		mer 22	
mer 23		ven 23		lun 23	p.11	jeu 23	
jeu 24		sam 24		mar 24	Citoyenneté mondiale	ven 24	
ven 25		dim 25		mer 25		sam 25	
sam 26		lun 26		jeu 26		dim 26	
dim 27		mar 27		ven 27		lun 27	
lun 28		mer 28		sam 28		mar 28	
mar 29		jeu 29		dim 29			
mer 30		ven 30		lun 30			
		sam 31		mar 31			

Week-end et jours fériés

Vacances scolaires

2016-2017

MARS		AVRIL		MAI		JUIN	
mer 01		sam 01		lun 01		jeu 01	Connaître les pelouses calcaires p.29
jeu 02		dim 02		mar 02		ven 02	Environnement et sports de nature
ven 03		lun 03	p.21	mer 03	p.25	sam 03	p.28
sam 04		mar 04	Biodiversité : batraciens	jeu 04	Haie et bocage	dim 04	
dim 05		mer 05		ven 05		lun 05	
lun 06	p.16	jeu 06	Créer avec la nature	sam 06		mar 06	
mar 07	Atelier d'arts plastiques pour enfants : autour de l'environnement et du DD	ven 07	p.22	dim 07		mer 07	Se nourrir de la biodiversité
mer 08		sam 08		lun 08		jeu 08	p.30
jeu 09	Les sciences participatives	dim 09		mar 09		ven 09	
ven 10	p.17	lun 10	L'âne de bât	mer 10		sam 10	
sam 11		mar 11	p.23	jeu 11	Approche naturaliste : les oiseaux	dim 11	
dim 12		mer 12		ven 12	p.26	lun 12	
lun 13	p.18	jeu 13	Biodiversité en ville	sam 13		mar 13	
mar 14	Compostage partagé	ven 14	p.24	dim 14		mer 14	
mer 15		sam 15		lun 15		jeu 15	
jeu 16	Santé environnementale	dim 16		mar 16	Aménager un coin de biodiversité	ven 16	
ven 17	p.19	lun 17		mer 17	p.27	sam 17	
sam 18		mar 18		jeu 18		dim 18	
dim 19		mer 19		ven 19	Environnement et sports de nature	lun 19	
lun 20		jeu 20		sam 20	p.28	mar 20	
mar 21		ven 21		dim 21		mer 21	
mer 22	Climat et biodiversité	sam 22		lun 22		jeu 22	
jeu 23	p.20	dim 23		mar 23		ven 23	
ven 24		lun 24		mer 24		sam 24	
sam 25		mar 25		jeu 25		dim 25	
dim 26		mer 26		ven 26		lun 26	
lun 27		jeu 27		sam 27		mar 27	
mar 28		ven 28		dim 28		mer 28	
mer 29		sam 29		lun 29	p.12	jeu 29	
jeu 30		dim 30		mar 30	Jardin pédagogique (J2)	ven 30	
ven 31				mer 31			

LES PARTENAIRES DU SFFERE :

- Académie de Dijon
- Agence de l'environnement et de la maîtrise de l'énergie (ADEME)
- AgroSup Dijon
- Alterre Bourgogne-Franche-Comté
- Centre de culture scientifique, technique et industrielle (CCSTI)
- Comité régional olympique et sportif de Bourgogne (CROS)
- Conseil régional de Bourgogne-Franche-Comté
- Coordination régionale des associations de jeunesse et d'éducation populaire (CRAJEP)
- Direction régionale de l'alimentation, de l'agriculture et de la forêt (DRAAF)
- Direction régionale de l'association nationale de la formation professionnelle pour adultes (AFPA)
- Direction régionale de l'environnement, de l'aménagement et du logement (DREAL)
- Direction régionale de la jeunesse, des sports et de la cohésion sociale (DRJSCS)
- École supérieure du professorat et de l'éducation (ESPE) [ex-IUFM]
- Jardin des sciences de la Ville de Dijon – Muséum de Dijon
- Muséum d'histoire naturelle Jacques de la Comble d'Autun
- Muséum d'histoire naturelle d'Auxerre
- Parc naturel régional du Morvan (PNRM)
- Université de Bourgogne-Franche-Comté

Plani'Sffere est élaboré en collaboration avec le CNFPT Bourgogne.

Plus de détails sur les formations : www.alterrebourgognefranchecomte.org



Le 14 juin 2016,
Alterre Bourgogne a fêté ses 10 ans
et est devenue, le même jour,
Alterre Bourgogne-Franche-Comté.



La coordination technique de Plani'Sffere est assurée par :



La Bourdonnerie
2 allée Pierre Lacroute
21000 DIJON
Tél. : 03 80 68 44 30
sffere@alterrebfc.org

PARTENAIRES FINANCIERS :



région **BOURGOGNE
FRANCHE-COMTÉ**

