



ESPACES NATURELS **SENSIBLES** DE CÔTE-D'OR

Projets pédagogiques
de sensibilisation
au patrimoine naturel
de la Côte-d'Or

Depuis maintenant neuf ans, le Conseil Départemental s'est engagé, aux côtés des enseignants, à développer chez les jeunes une connaissance et une réflexion sur les richesses et les enjeux liés à notre patrimoine naturel. En effet, la sensibilisation des publics constitue un levier important de la préservation de la nature : il convient de faire connaître pour faire aimer et respecter.

Fort du succès des années précédentes, qui ont vu éclore des projets générant la motivation et l'implication du corps enseignant mais aussi de ses élèves, le Conseil Départemental a décidé d'ouvrir son dispositif aux primaires pour compléter l'offre déjà proposée aux collégiens.

Ce catalogue vise à favoriser la réalisation de **projets pédagogiques adaptés** (aux niveaux et aux programmes scolaires) et **construits en partenariat** avec des structures départementales expérimentées et spécialistes de la sensibilisation mais aussi de la gestion d'espaces naturels.

Je souhaite que la diversité des sujets traités et des approches développées cette année (expérimentales, scientifiques, sensorielles, artistiques...) réponde à vos attentes et j'espère que vous serez encore nombreux à vous inscrire à ces projets **financés jusqu'à 100 %** par le Conseil Départemental.

Cette politique d'éducation à l'environnement a pour finalités, d'une part de mieux connaître et de préserver l'environnement naturel de notre département, d'autre part de favoriser l'engagement individuel et collectif en faveur du développement durable.

François SAUVADET
Ancien ministre
Président du Département de la Côte-d'Or

Des projets pédagogiques ancrés dans le territoire

Depuis quelques années, le Conseil Départemental de la Côte-d'Or a engagé un travail de préservation du patrimoine naturel du département à travers la mise en place de sa politique des « Espaces Naturels Sensibles ».

Les Espaces Naturels Sensibles sont des sites qui présentent un patrimoine collectif reconnu pour des qualités écologiques, paysagères, des aménités qu'il convient de conserver et de transmettre. Ils hébergent une faune et une flore remarquables qui présentent une fonctionnalité écologique indispensable pour le maintien des habitats et espèces sur le territoire départemental. Ce patrimoine peut être qualifié d'Espaces Naturels Sensibles (ENS) dès lors qu'il bénéficie de l'action du Conseil Départemental, qu'elle consiste en une maîtrise foncière, une maîtrise d'usage ou même un soutien au gestionnaire.

Dans la majorité des cas, une ouverture au public de ces sites est prévue pour valoriser le patrimoine naturel et sensibiliser le visiteur à sa préservation. En effet, la sensibilisation des publics, jeunes en particulier, constitue un levier important de la préservation du patrimoine naturel : il convient de le faire connaître pour qu'il soit apprécié et respecté.

Dans le cadre de son Schéma Départemental des ENS et de la Biodiversité (SDENSB), élaboré en partenariat avec les acteurs de protection de la nature en Côte-d'Or, le Département a défini, pour 2018-2025, les objectifs et les actions à mettre en œuvre. Ils s'articulent autour des 3 enjeux suivants parmi lesquels la sensibilisation trouve une place de choix :

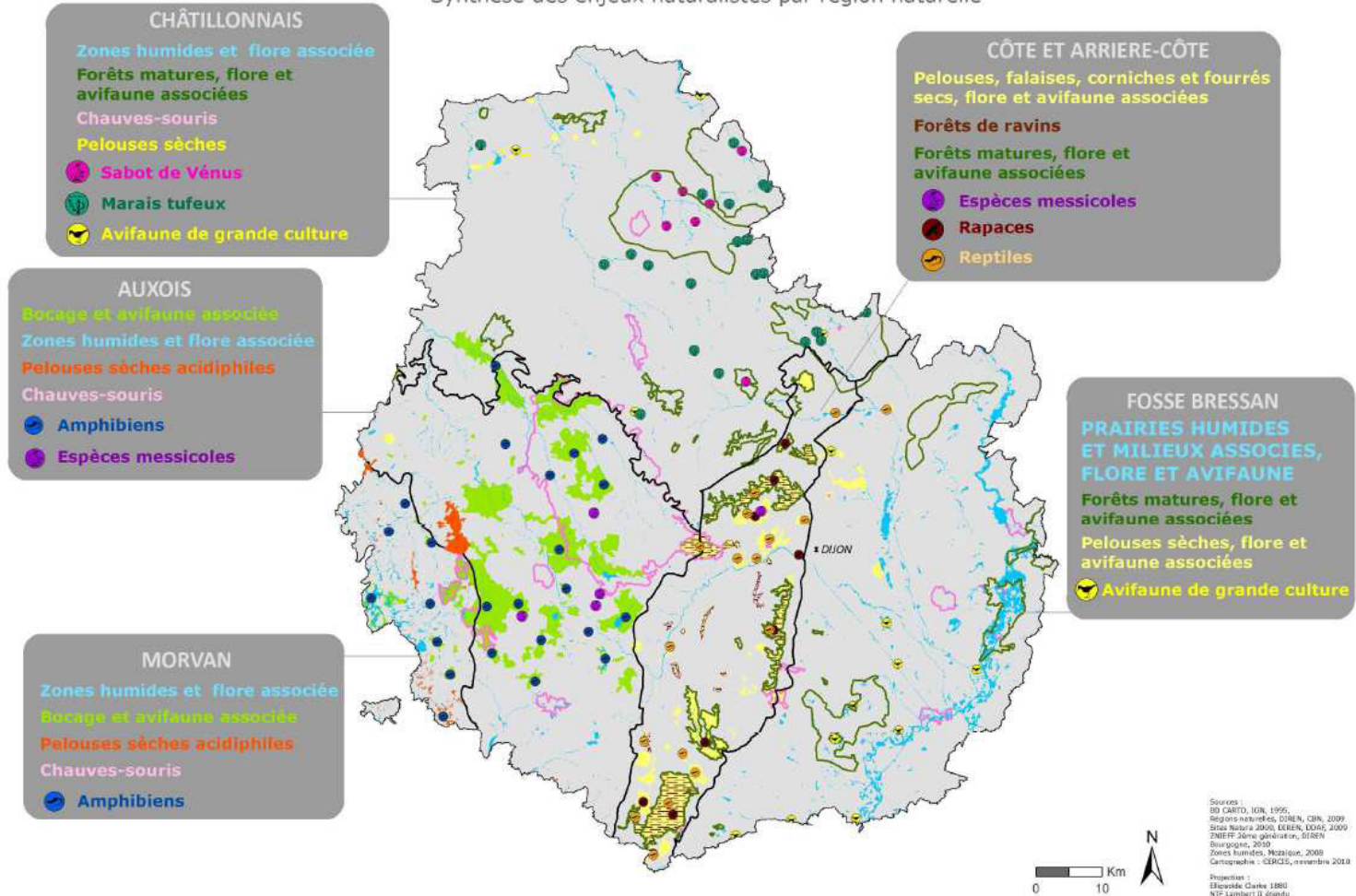
- 1 • Préserver la faune, la flore, les habitats naturels et les paysages patrimoniaux de Côte-d'Or, dans une démarche concertée avec les partenaires,
- 2 • Accompagner les acteurs du monde rural porteurs de projets en phase avec les enjeux naturels de Côte-d'Or,
- 3 • Sensibiliser les habitants de la Côte-d'Or à la richesse de leur patrimoine naturel.

Le présent catalogue de projets s'inscrit donc comme une action phare du SDENSB : le développement d'une offre d'éducation à l'environnement à destination des collégiens et scolaires du département.

L'objectif est la mise en œuvre, pour l'année scolaire 2022-2023, d'actions éducatives cohérentes et structurées, construites dans une dynamique partenariale. Les projets, ancrés dans le territoire, répondent aux enjeux naturalistes du SDENSB.

Les enjeux naturalistes de la Côte-d'Or par région naturelle

Schéma des Espaces Naturels Sensibles de Côte d'Or
Synthèse des enjeux naturalistes par région naturelle



Des projets de sensibilisation à destination des cycles 2,3 et 4	6
Quelques modalités pratiques	7
Structures partenaires proposant une offre pédagogique	8
Fiches de présentation des projets pédagogiques	10
Châtillonnais	10
Fossé bressan	13
Val de Saône	15
Côte et arrière-côte dijonnaise	17
Auxois/Morvan	18
Régions naturelles au choix	21
Comment s'inscrire ?	32
Fiche d'inscription	33
Autorisation de droit à l'image	34

Des projets de sensibilisation à destination des cycles 2, 3 et 4

Les projets pédagogiques proposés dans le présent catalogue font intervenir des acteurs compétents de l'éducation à l'environnement et plus particulièrement de la sensibilisation au patrimoine naturel (voire de sa gestion).

Ils ont été établis à la demande du Conseil Départemental, par le biais d'un appel à projet. Dans ce cadre, ils veulent respecter les conditions suivantes :

- permettre l'engagement d'une réflexion sur les enjeux liés au patrimoine naturel du département et l'acquisition de connaissances sur les richesses et menaces qui le caractérisent pour aboutir au développement de comportements écocitoyens
- être adapté au niveau scolaire visé et en cohérence avec le programme scolaire
- mettre en œuvre des méthodes pédagogiques adaptées, privilégiant des approches diversifiées, notamment expérimentales et interdisciplinaires mais également sensibles et destinées à conférer aux élèves un statut d'acteurs
- proposer l'alternance entre travaux en classe et sorties sur le terrain
- s'inscrire dans une démarche globale de développement durable

Modalités pratiques

Les projets du présent catalogue :

- étant entièrement financés par le Conseil Départemental de la Côte-d'Or (avec d'éventuels cofinancements dans certains cas particuliers), ils seront mis en œuvre par les structures intervenantes, interlocuteurs des professeurs, **sans participation financière de l'établissement à l'exception des frais de transport des élèves sur les sites**
- seront affinés avec l'(les) enseignant(s), une fois l'inscription validée, afin de mieux s'intégrer dans sa (leur) mise en œuvre des programmes
- seront réalisés entièrement au cours de l'année scolaire 2022-2023
- pourront faire l'objet d'une restitution et d'une mise en valeur dans le cadre d'un événement organisé par le Conseil Départemental de Côte-d'Or
- seront évalués en fin de mise en œuvre afin notamment d'améliorer, d'années en années, les offres pédagogiques proposées

Le nombre de projets par établissement est limité et précisé sur chaque fiche projet. Les enseignants sont invités à choisir deux projets et à les hiérarchiser selon leur préférence.

Le formulaire d'inscription est à retourner par courrier au Département, à l'adresse indiquée ci-dessous.

Les validations des inscriptions se font prioritairement en fonction de la localisation de l'établissement par rapport au projet souhaité et par ordre d'arrivée des inscriptions. Les établissements seront informés courant novembre de l'acceptation du projet par le Département.

Les équipes pédagogiques seront alors mises en relation avec les intervenants pour construire le projet et organiser les séances de travail qui nécessiteront parfois une adaptation des emplois du temps (séances longues ou sorties sur le terrain).

Pour tout renseignement, contactez :

Département de la Côte-d'Or
Pôle Aménagement et Développement des Territoires
Direction Agriculture, Environnement, Partenariat local
Service Environnement et Milieu naturel

53bis rue de la Préfecture
21035 DIJON cedex

03 80 63 32 67

marion.champy@cotedor.fr

Structures partenaires proposant une offre pédagogique



L'association Maison de la Forêt est forte de plus de 20 années d'expérience dans le domaine de l'éducation à l'environnement forestier et cela grâce à son premier Centre d'Interprétation de la forêt et du bois et des animateurs qualifiés étoffant chaque année le catalogue de nouvelles animations et sorties en forêt. Ecoliers, grand public, associations, entreprises... Tout le monde a sa place à la Maison de la Forêt pour venir découvrir les richesses naturalistes préservées de nos forêts ancestrales désormais classées au rang de Parc national. Observation des orchidées sauvages, grimpe dans la canopée, parcours guidés par GPS en forêt, animation guidée ou encore visite du Centre d'Interprétation de la Forêt, l'association Maison de la Forêt est le prestataire idéal de tous les curieux. Elle entend ainsi contribuer de façon pérenne à la défense de l'environnement et au développement du territoire.

1 ruelle de la Ferme • 21290 Leuglay

03 80 81 86 11 / 07 52 03 37 19 • leuglay@maison-foret.com • www.maison-foret.com



Trebi Attitude est une activité indépendante hébergée par la CAE (Coopérative d'activité et d'emploi) Bourgogne. Elle a pour vocation l'éducation à l'environnement. Pour cela elle met en place des activités ludiques et pédagogiques qui doivent permettre de mieux appréhender et comprendre l'environnement afin d'encourager les changements de pratiques.

2 rue Mably • 21000 Dijon

06 98 91 22 30 • benedicteljoliet@yahoo.fr



Animatrice environnement indépendante et passionnée, elle propose divers types d'animations en lien avec la nature, l'environnement et le développement durable et s'adapte à tout type de public, de lieu ou encore de projet.

06 47 79 54 76 • sandraavril21130@gmail.com



Créé en 1991, l'Établissement Public Territorial de Bassin Saône et Doubs intervient pour la coordination, l'impulsion et la mise en œuvre des politiques de l'eau à l'échelle du bassin versant de la Saône. L'EPTB apporte ainsi un soutien aux collectivités territoriales pour la réalisation d'opérations ponctuelles ou de programmes pluriannuels en matière de gestion de l'eau : restauration des milieux aquatiques, préservation de la biodiversité, protection de la ressource, prévention des inondations, éducation à l'environnement, formation professionnelle...

220 rue du km 400 • 71000 Mâcon • Antenne Besançon : 10 avenue Clemenceau • 25000 Besançon

03 81 61 28 22 • elodie.chatelain-bardey@eptb-saone-doubs.fr



Compos Terra intervient dans l'éducation au développement durable et à l'environnement ainsi que dans la gestion de proximité des biodéchets.

06 88 39 53 71 • composterra21@orange.fr



Arborescence est une association dijonnaise créée en 2003 par trois jeunes diplômé-e-s en écologie et environnement. Elle sensibilise le grand public, promeut et met en place des démarches participatives telles que le compostage partagé pour la protection du patrimoine naturel local.

3 rue Guy de Maupassant • 21000 Dijon

03 80 39 86 01 • arborescence@naturedanstaille.net • asso-arborescence.fr



Le Conservatoire d'espaces naturels de Bourgogne est une association reconnue d'intérêt général et agréée par l'Etat et la Région. Son objectif premier est la préservation des milieux naturels bourguignons et des espèces animales et végétales qui y sont associées. En complément de l'accompagnement de la mise en œuvre des politiques publiques, le Conservatoire gère un ensemble de sites répartis sur la région. Ainsi, depuis une dizaine d'années, le Conservatoire accompagne les élèves dans la découverte de sites dont il s'occupe, situés à proximité de leur école.

Chemin du Moulin des étangs • 21600 Féney
03 80 79 25 99 • www.cen-bourgogne.fr



Créé en 1970, le Parc naturel régional du Morvan est un territoire rural reconnu au niveau national pour sa forte valeur patrimoniale et paysagère. Il s'organise autour d'un projet concerté de développement durable, fondé sur la protection et la valorisation de son patrimoine. Parmi ses missions figurent l'accueil, l'information et la sensibilisation du public.

Route de Saulieu • 58230 Saint-Brissou
03 86 78 79 42 • colombe.baucour@parcdumorvan.org



La LPO Côte-d'Or et Saône-et-Loire, forte d'un milliers d'adhérents, de 150 bénévoles et d'une équipe de salariés, est l'une des 22 délégations de la LPO nationale qui agit concrètement sur le terrain. Elle a pour objet statutaire d'agir ou de contribuer à agir dans les domaines de la recherche, de la connaissance, de la protection, de la conservation, de la défense, de la valorisation et de la reconquête de la nature et de la biodiversité sur le territoire des départements de Côte-d'Or et de Saône-et-Loire.

3 allée Célestin Freinet Espace Mennetrier • 21240 Talant
03 80 56 27 02 • accueil21-71@lpo.fr



Pirouette Cacahuète propose depuis plus de 15 ans des animations sur la nature avec des activités et des outils pédagogiques favorisant l'apprentissage dans le plaisir et la création d'un lien affectif entre la nature et chacun d'entre nous.

10 rue Lamartine • 21300 Chenôve
03 80 45 92 23 • contact@pirouette-cacahuete.net • www.pirouette-cacahuete.net



La Société d'histoire naturelle d'Autun est une société savante fondée en 1886, reconnue d'utilité publique le 18 mai 1895 et agréée association de protection de l'environnement. Elle a pour but de contribuer à la connaissance des sciences de la vie et de la terre, d'en propager le goût, de rechercher, recueillir, classer et présenter tout ce qui peut se rattacher à ces sciences.

Maison du Parc • 58230 Saint-Brissou
03 86 78 78 72 • shna.autun@orange.fr



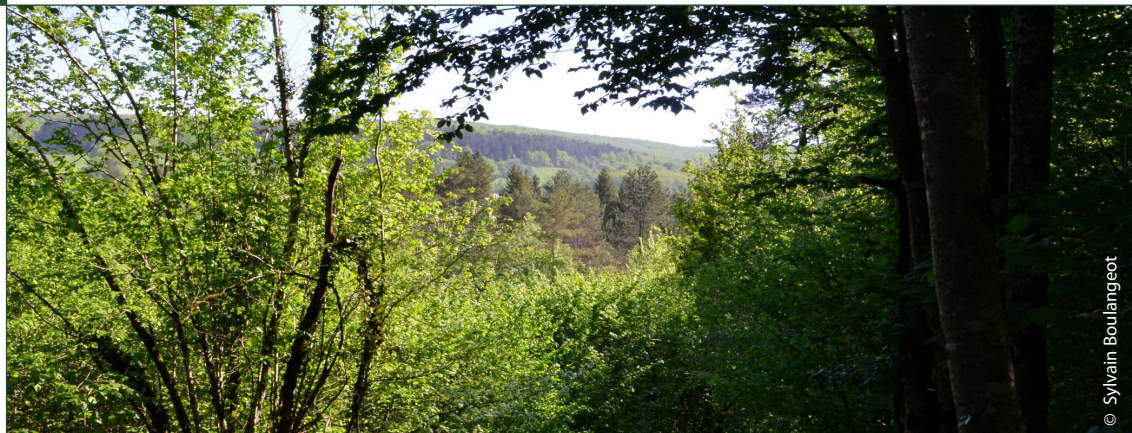
Association reconnue d'utilité publique et agréée au titre de la protection de l'environnement, la Fédération compte parmi ses objectifs celui de sensibiliser les publics aux enjeux aquatiques et halieutiques.

4 rue Louis Néel • 21000 Dijon
03 80 57 11 15 • federation-peche21@wanadoo.fr

projet 1

Châtillonnais

la forêt de demain et le réchauffement climatique



© Sylvain Boulangeot

Site

Parc National de Forêts

Niveau scolaire

Du CM1 à la 3^e

Format du projet

2 séances dont une sur le terrain

Objectifs

Faire comprendre aux élèves que le dérèglement climatique impacte directement les milieux forestiers

Méthodes pédagogiques

Observation, identification. À la fin de chaque animation, un jeu de questions/réponses pour mesurer l'intérêt et la curiosité des élèves

Déroulement pédagogique

Séance 1 (début mai) : Sur le terrain, observations et mise en évidence des incidences du réchauffement climatique sur certains individus (houppier dépérissant, parasitisme, fissure, etc.)

Séance 2 : En classe, reprise des informations découvertes et du matériel récolté sur le terrain afin de réaliser un document pédagogique

Restitution envisagée

Herbier, panneaux ou diaporama

Nombre d'inscriptions

5 classes

Observations

Prévoir une tenue de terrain adaptée (bottes, vêtements chauds)

10

structure



Contact

Sylvain Boulangeot
leuglay@maison-foret.com
03 80 81 86 11

projet 2

Châtillonnais

les arbres remarquables de Côte-d'Or



© Sylvain Boulangeot

Site

Cœur du Parc National de Forêts

Niveau scolaire

Du CM1 à la 3^e

Format du projet

2 séances sur le terrain à des saisons différentes

Objectifs

Découvrir l'importance des grands arbres de nos massifs forestiers et appréhender leur diversité

Méthodes pédagogiques

Observation, identification. À la fin de chaque animation, un jeu de questions/réponses pour mesurer l'intérêt et la curiosité des élèves

Déroulement pédagogique

Séance 1 (hiver) : Découverte des arbres sans feuillage et de leurs caractéristiques à cette période dans un périmètre défini

Séance 2 (printemps) : Observation de ces mêmes arbres et de leurs évolutions morphologiques au printemps

Restitution envisagée

Affiche/poster sur l'animation

Nombre d'inscriptions

5 classes

Observations

Prévoir une tenue de terrain adaptée (bottes, vêtements chauds)

structure



Contact

Sylvain Boulangeot
leuglay@maison-foret.com
03 80 81 86 11

projet 3

Châtillonnais les écosystèmes du Parc national



© Sylvain Boulangeot

Site

Cœur du Parc National de Forêts

Niveau scolaire

Du CM1 à la 3^e

Format du projet

3 séances dont 1 sur le terrain

Objectifs

Faire prendre conscience aux élèves de la multitude d'écosystèmes présents et de leur importance au sein du Parc national des forêts

Méthodes pédagogiques

Observation, identification. À la fin de chaque animation, un jeu de questions/réponses pour mesurer l'intérêt et la curiosité des élèves

Déroulement pédagogique

Séance 1 : Présentation des principaux milieux présents et des espèces emblématiques

Séance 2 (terrain) : Prise de notes et de photos de plusieurs milieux au sein du Parc

Séance 3 : Reprise des informations découvertes sur le terrain afin de réaliser un document pédagogique

Restitution envisagée

Affiche/poster sur l'animation

Nombre d'inscriptions

5 classes

Observations

Prévoir une tenue de terrain adaptée (bottes, vêtements chauds)

projet 4

Fossé bressan

le Val de Saône et ses prairies humides, des richesses à préserver : par qui ? pourquoi ?



Site

Val de Saône – Commune d'Heuilley-sur-Saône

Niveau scolaire

Du CP à la 3^e

Format du projet

3 séances dont 1 sur le terrain

Objectifs

Découvrir les prairies humides du Val de Saône (faune, flore, enjeux de préservation) et s'inscrire en tant qu'individu dans une démarche durable face à ces nouvelles connaissances

Méthodes pédagogiques

Approche pluridisciplinaire, ludique, sensorielle, sensible, naturaliste et artistique. Travail en groupe privilégié

Déroulement pédagogique

Séance 1 : Préparation de la sortie terrain via un travail en groupe : recueil des représentations par photo-langage et découverte du site par une lecture de carte (divers support : IGN, touristique, routière etc.)

Séance 2 (terrain) : Il est prévu plusieurs lectures de paysage et des interactions variées avec le milieu (cueillettes et identifications, découvertes sonores, olfactives et gustatives, pêche et identifications des petites bêtes de l'eau, etc.). Ces activités doivent permettre aux élèves de comprendre les besoins des différentes espèces présentes sur le site et les liens qui les unissent pour finalement appréhender les enjeux de ce milieu

Séance 3 : Les enjeux évoqués lors de la sortie terrain sont réexaminés en classe entière. Les élèves sont ensuite guidés dans la production de visuels qui doivent leur permettre de communiquer sur leur expérience et leurs nouvelles connaissances

Restitution envisagée

A définir avec les professeur.e.s

Nombre d'inscriptions

6 classes

Observations

Les dates des séances devront prendre en compte les contraintes de terrain. Pique-nique envisageable lors de la sortie terrain

structure



Contact

Bénédicte Joliet
benedictejoliet@yahoo.fr
06 98 91 22 30

projet 5

Fossé bressan

agriculture et biodiversité, à la rencontre des prairies de fauche tardive



Site

Parcelle agricole à Flammerans

Niveau scolaire

Du CP à la 3^e

Format du projet

3 séances dont 1 sur le terrain

Objectifs

Comprendre l'impact de l'Homme sur son environnement, le milieu dans sa globalité et les liens existants dans l'écosystème, afin de prendre conscience que l'activité humaine peut être en harmonie avec la préservation des milieux naturels

Déroulement pédagogique

Séance 1 (terrain) : Présentation du milieu / Observation et recueil de données scientifiques (comptage et identification faune et flore présente)

Séance 2 : Etude des données recueillies. Comparaison avec une parcelle où la fauche tardive n'est pas appliquée. Mise en évidence du lien entre activité humaine et évolution de la biodiversité

Séance 3 : Réalisation du support de restitution

Restitution envisagée

Frise/dessin explicatif du milieu prairie

Nombre d'inscriptions

3 classes

Observations

La sortie sur le terrain devra se faire entre le 1^{er} avril et le 15 juin. Prévoir une tenue de terrain adaptée (bottes, vêtements chauds)

structure



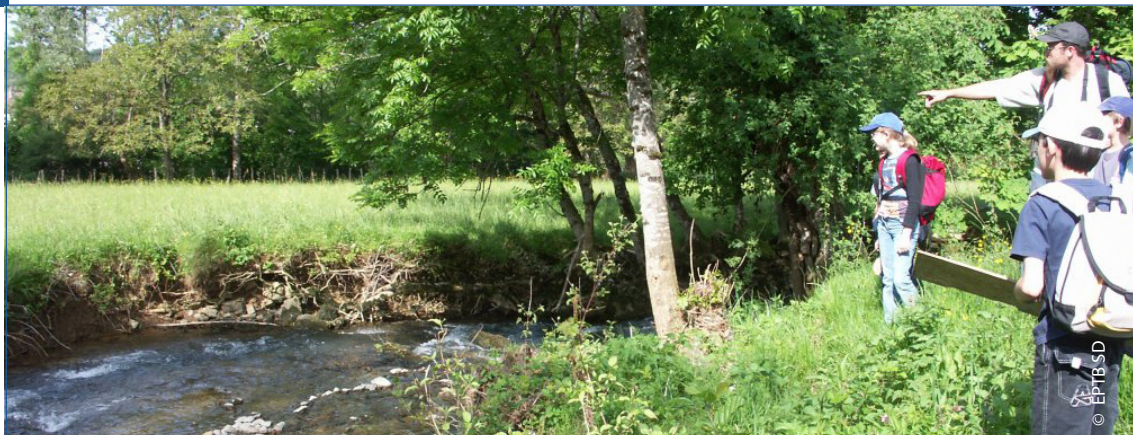
Contact

Sandra Avril
sandraavril21130@gmail.com
06 47 79 54 76

projet 6

Val de Saône

les cours d'eau du Val de Saône



Site

Ruisseau ou rivière proche de l'établissement

Niveau scolaire

Du CP à la 6^e

Format du projet

3 séances dont 1 sur le terrain

Objectifs

Découvrir cet écosystème, son fonctionnement et les impacts que peut avoir l'activité humaine sur son équilibre

Méthodes pédagogiques

Projet pluridisciplinaire avec des approches sensibles, naturalistes et scientifiques

Déroulement pédagogique

Séance 1 (terrain) : Découverte du cours d'eau et de ses composantes (lecture de paysage, étude faune/flore, ateliers de mesures des paramètres physiques, etc.)

Séance 2 : Exploitation des données recueillies et participation à des ateliers scientifiques pour établir les liens entre les différentes composantes de l'écosystème aquatique

Séance 3 : Poursuite du travail d'investigation et restitution

Restitution envisagée

Cartes d'identité, poster, maquette ou jeu illustrant une partie du travail réalisé au cours du projet

Nombre d'inscriptions

5 classes

Observations

Les séances en classe dureront 1h30 pour les primaires et 2h pour les collégiens. La séance terrain durera ½ journée pour les primaires et 4h pour les collégiens. Les interventions auront lieu de février à mai 2023

structure

Contact

les espèces remarquables et invasives du Val de Saône



Site

Ruisseau ou rivière proche de l'établissement

Niveau scolaire

De la 5^e à la 3^e

Format du projet

3 séances dont 1 sur le terrain

Objectifs

Découvrir la biodiversité d'un cours d'eau sous l'angle espèces remarquables ou invasives et sensibiliser les élèves aux incidences ou dégradations qu'elles peuvent induire

Méthodes pédagogiques

Projet inter- et pluridisciplinaire avec une alternance des méthodes et des approches pédagogiques en favorisant le travail de groupe

Déroulement pédagogique

Séance 1 : Présentation du cours d'eau et préparation de la sortie terrain (étude de carte, photographies aériennes)

Séance 2 (terrain) : Le cours d'eau in situ avec relevé terrain par les élèves

Séance 3 : Classement des espèces relevées en remarquables ou invasives et élaboration de fiches d'identité et/ou support d'information pour participer à la gestion ou à la lutte de ces espèces

Restitution envisagée

Cartes d'identité, poster, maquette ou jeu illustrant une partie du travail réalisé au cours du projet

Nombre d'inscriptions

5 classes

projet 8

Val de Saône

le sol : un milieu de vie sensible à protéger



© J. Masson

Site

Val de Saône, Mont de Marcilly-sur-Tille, Is-sur-Tille, Diénay

Niveau scolaire

Du CP à la 3^e

Format du projet

3 ou 4 séances au choix

Objectifs

Faire prendre conscience que le sol est un milieu vivant, nourricier, fragile et à protéger

Déroulement pédagogique

Séance 1 : Mission vers de terre et compagnie... Observation d'un sol voisin de l'école ou du collège. Définition et prélèvement de sol.

Séance 2 (facultative) : Dans la peau d'un chercheur. Quelles sont les propriétés physico-chimiques d'un sol ? A quoi un sol sert-il ?

Séance 3 : Sortie terrain. Comparaison de différents sols : sol de forêt, sol de pelouse calcaire, sol agricole conventionnel, sol agricole cultivé en agroforesterie. Relations sols et paysages. Relations sol-végétation-faune-action humaine (rencontre avec un professionnel de l'agroforesterie). Réflexion autour des enjeux et des solutions de gestions possibles des sols

Séance 4 : Préparation et création de productions pour la restitution à définir avec les enseignants

Restitution envisagée

À définir avec le professeur en début de projet

Nombre d'inscriptions

3 classes

Observations

2 accompagnants de l'établissement en plus de l'animatrice pour une classe de 30 élèves. Le contenu pédagogique sera adapté selon l'âge des élèves

structure



Contact

Joëlle Masson
composterra21@orange.fr
06 88 39 53 71

projet 9

Côte et arrière-côte Dijonnaise

comment préserver une zone naturelle sensible et urbaine ?



Site

Le bois du ru de Pouilly (Dijon)

Niveau scolaire

Du CP au CM2

Format du projet

3 séances dont 1 (éventuellement 2) sur le terrain

Objectifs

- Appréhender des notions biologiques, écologiques (habitat, biodiversité etc.)
- Appréhender la notion d'impact humain et imaginer des solutions
- Sensibiliser à l'intérêt et la protection du vivant autour de chez soi, en milieu humide
- Permettre aux enfants de s'investir concrètement dans une action écologique

Méthodes pédagogiques

Observation, identification, analyse paysagère, etc.

Déroulement pédagogique

Séance 1 (terrain) : Balade contée au fil de l'eau (observation du milieu, identification et comptage des espèces puis analyse paysagère)

Séance 2 : Ateliers et petites expériences scientifiques ludiques pour compléter les observations de la 1^{re} séance

Séance 3 (éventuellement sur le terrain) : Réalisation du support de restitution

Restitution envisagée

Au choix : production d'une maquette, d'une vidéo, d'un spectacle ou d'un poster synthétique concernant l'eau, le sol, la végétation, la faune du Bois de ru

Nombre d'inscriptions

2 classes

Observations

Pour clôturer le projet, une action de terrain (nettoyage, ramassage de déchet, aménagement etc.) pourra être ajoutée à la séance 3. Les séances seront programmées du lundi au jeudi



© P. Gillet / CD21

Site

Le bois du ru de Pouilly (Dijon)

Niveau scolaire

De la 6^e à la 3^e

Format du projet

4 séances dont 1 sur le terrain

Objectifs

- Appréhender la notion de corridor écologique
- Appréhender la notion d'impact humain et imaginer des solutions
- Sensibiliser à l'intérêt et la protection du vivant autour de chez soi, en milieu humide
- Permettre aux enfants de s'investir concrètement dans une action écologique

Méthodes pédagogiques

Observation, identification, analyse paysagère, etc.

Déroulement pédagogique

Séance 1 : « Enjeux » Présentation du projet, du lieu et étude préparatoire

Séance 2 (terrain) : « Immersion » mise en pratique de l'étude préparatoire in situ (observations, dessins, relevés)

Séance 3 : « Solutions » réflexion en groupe sur des solutions locales sur 3 milieux et 2 espèces étudiées afin de proposer des actions concrètes

Séance 4 : Réalisation du support de restitution

Restitution envisagée

Au choix : production d'une maquette, d'une vidéo ou de panneaux sur les 3 milieux et les 2 espèces étudiés

Nombre d'inscriptions

3 classes

structure



Contact

Lorraine Klein
arborescence@naturedanstaille.net
03 80 39 86 01



Site

Communes concernées par des pelouses calcaires : Is-sur-Tille, Epagny, Savigny-le-Sec, Marcilly-sur-Tille/Couchey, Fixin, Brochon, Chambolle-Musigny/Pommard, Nantoux, Meloisey/Plombières-lès-Dijon, Talant

Niveau scolaire

Du CP à la 6^e

Format du projet

3 séances dont 2 sur le terrain

Objectifs

Faire découvrir aux élèves un milieu naturel caractéristique de la Côte-d'Or et abritant une forte biodiversité

Méthodes pédagogiques

Approches pluridisciplinaires : expérimentale, liée à l'observation, sensorielle, analytique, créative

Déroulement pédagogique

Séance 1 (terrain) : Découverte des caractéristiques physiques et de la flore des pelouses calcaires par des jeux ou des expériences

Séance 2 (terrain) : Découverte des réseaux trophiques des pelouses et de la petite faune via des mises en situation

Séance 3 : Travail sur l'impact de l'Homme sur les pelouses à partir de photographies aériennes et d'un outil pédagogique spécifique. Préparation de la restitution

Restitution envisagée

Réalisation d'un poster, rédaction d'un article dans le journal de l'école, exposition ou visite commentée du site par les élèves pour leurs parents (à redéfinir avec les enseignants)

Nombre d'inscriptions

2 classes

Observations

Pour une même thématique, les activités varieront en fonction des niveaux des classes et seront choisies en collaboration avec les enseignants. Les séances durent ½ journée et pourront être réalisées entre fin avril et début juillet

structure



Contact

Cécile Forest
03 80 79 25 99



© J. serc

Site

Espaces naturels à proximité des établissements scolaires

Niveau scolaire

Du CP à la 3^e

Format du projet

3 séances

Objectif

Comprendre le fonctionnement du bocage et les différents rôles de la haie pour la biodiversité et pour l'Homme

Méthodes pédagogiques

Basée sur l'observation, l'expérience, la manipulation et l'approche sensorielle

Déroulement pédagogique

Séance 1 : Définition du bocage, des différents types de haies, leur(s) rôle(s) et intérêt(s). Étude de l'évolution du bocage et de ses pratiques

Séance 2 (terrain) : Rencontre avec un agriculteur et plantation d'un arbre isolé ou d'une haie bocagère dans une parcelle agricole et ateliers de lecture de paysage et de reconnaissance de la faune et de la flore du bocage

Séance 3 : Réalisation du support de restitution

Restitution envisagée

Restitution qui pourra prendre des formes diverses selon le choix de l'enseignant et valorisation du projet dans la revue Nature Junior et le site Internet, photographies, vidéos ...

Nombre d'inscriptions

2 classes

Observations

Les animations sont adaptables à tous les niveaux

structure



Contact

Colombe Baucour
colombe.baucour@parcdumorvan.org
03 86 78 79 42



© Arborecence

Site

Espaces naturels à proximité des établissements scolaires

Niveau scolaire

Du CM1 à la 3^e

Format du projet

3 séances

Objectifs

- Identifier les différents états de l'eau et en appréhender les usages
- Identifier des espèces grâce à des critères de différenciation et des clés de détermination

Méthodes pédagogiques

Basée sur l'observation, l'expérience, la manipulation et l'approche sensorielle

Déroulement pédagogique

- Séance 1 : Étude du cycle de l'eau naturel et domestique et des différents états de l'eau
- Séance 2 : Identification de la faune aquatique et construction de bateaux à aube
- Séance 3 : Réalisation du support de restitution

Restitution envisagée

Restitution qui pourra prendre des formes diverses selon le choix de l'enseignant et valorisation du projet dans la revue Nature Junior et le site Internet, photographies, vidéos...

Nombre d'inscriptions

2 classes

Observations

Prévoir des vêtements adaptés pour la sortie terrain



© R. Soudaigne

Site

Milieus représentatifs d'une région naturelle au choix

Niveau scolaire

6^e

Format du projet

3 séances dont 1 sur le terrain, au printemps

Objectifs

Découvrir l'avifaune locale à travers une espèce emblématique, un habitat particulier (forêt, bocage, pelouse sèche, zone humide...) et appréhender les menaces, notamment humaines, qui pèsent sur cet équilibre

Méthodes pédagogiques

Approches pluridisciplinaires : ludique, artistique, scientifique/naturaliste. Observation, identification, étude paysagère, etc.
Activités en groupes

Déroulement pédagogique

Séance 1 (novembre/mars) : Sur la base de supports variés, présentation de l'espèce, des menaces et des notions de migration

Séance 2 (terrain : avril/mai) : Observation (avec jumelles et longue-vue), recherche d'indices et de traces pour catégoriser les espèces, photos, prise de note, étude de paysage, cartographie, pose d'un piège photo si autorisation et ramassage des déchets si nécessaire

Séance 3 (mi-juin) : Travail collectif en classe, pour l'élaboration du support de restitution à partir des données collectées durant la sortie

Restitution envisagée

Réalisation d'affiches, de maquettes, d'une PowerPoint, où pourrait être impliqué un professeur d'arts plastiques ou de technologie

Nombre d'inscriptions

4 classes

Observations

Prévoir 2h pour les séances en classe et ½ journée (déplacement compris) pour le terrain

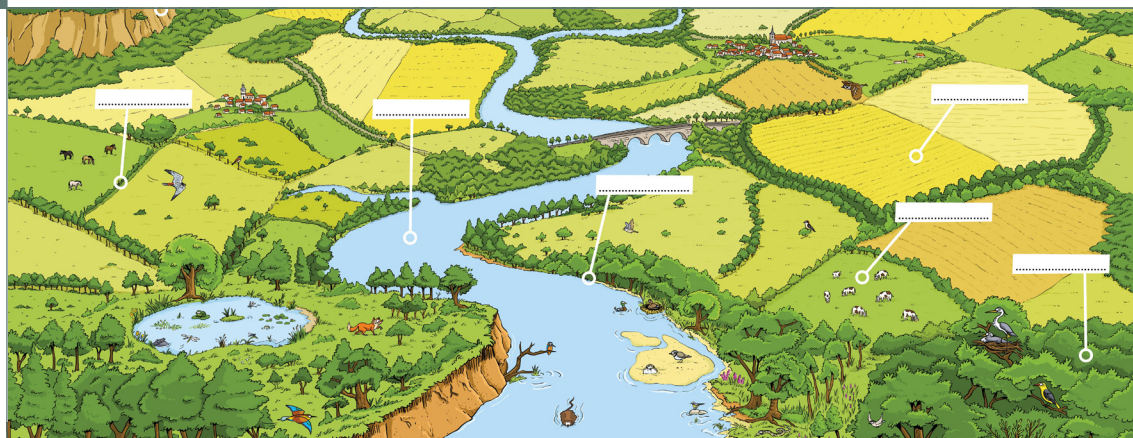
structure



AGIR pour la
BIODIVERSITÉ
CÔTE-D'OR & SAÛNE-ET-LOIRE

Contact

Antoine Rougeron
accueil21-71@lpo.fr
03 80 56 27 02



Site

À déterminer dans le bassin versant de l'Armançon

Niveau scolaire

Du CP au CM2

Format du projet

2 séances dont 1 sur le terrain

Objectifs

Découvrir le fonctionnement d'une rivière, de la flore et de la faune qui y vivent, de manière ludique et interactive. Développer le sens de l'observation lors de la sortie

Méthodes pédagogiques

Approches ludique, interactive, sensible et naturaliste

Déroulement pédagogique

Séance 1 : Découverte d'un bassin versant d'une rivière via l'utilisation d'une exposition pédagogique (livret, panneaux, jeux, etc.)

Séance 2 (terrain) : Sur le site, observation de la nature au bord d'un petit cours d'eau en s'appuyant sur les éléments appris lors de la séance en classe

Restitution envisagée

Livret pédagogique complété par chaque élève

Nombre d'inscriptions

3 classes

Observations

La séance 1 pourra se faire de novembre à mars et la séance 2 de mi-avril à juin. Prévoir une demi-journée d'intervention pour les séances en classes et une demi-journée (déplacement compris) pour les sorties terrain



© Bouron

Site

À déterminer selon le lieu de l'établissement

Niveau scolaire

Du CM1 à la 3^e

Format du projet

3 séances dont 1 sur le terrain

Objectifs

Faire découvrir les différentes trames à travers une espèce ou un groupe d'espèces associé à un habitat particulier de la région concernée. Comprendre l'importance des corridors écologiques pour le maintien de la biodiversité

Méthodes pédagogiques

Approches sensorielle, ludique, liée à l'observation, scientifique, sensible, artistique et naturaliste. Activités en groupes

Déroulement pédagogique

Séance 1 : Présentation des différentes trames (c'est quoi ? à quoi ça sert ?) et animaux ciblés (savoir les reconnaître, quelle famille,

habitat, cycle de vie), lien entre paysage et espèces pour préparer à la lecture du paysage sur le terrain

Séance 2 (terrain) : Lecture du paysage, prise de photos des éléments structurants des corridors (arbres, haies, cultures, prairies, cours d'eau) et des obstacles. Observation (avec jumelles et longues-vues) et recherche d'indices

Séance 3 : Confection d'un poster collectif avec les photos et indices prélevés pour reconstituer un paysage avec un réseau de continuités écologiques à partir d'un paysage dégradé

Restitution envisagée

Réalisation collective d'un poster reconstituant un paysage avec un réseau de continuités écologiques favorables aux taxons ciblés, à l'aide de photos

Nombre d'inscriptions

3 classes

Observations

Prévoir 2h pour les séances en classe et ½ journée (déplacement compris) pour le terrain

structure



AGIR pour la
BIODIVERSITÉ
CÔTE-D'OR & SAÛNE-ET-LOIRE

Contact

Antoine Rougeron
accueil21-71@lpo.fr
03 80 56 27 02



© Pirouette Cacaahuete

Site

En fonction du lieu des établissements intéressés, le lieu de la séance 3 pourra être modifié, afin de minimiser les frais et les temps de transport

Niveau scolaire

Du CP à la 6^e

Format du projet

3 séances dont 1 sur le terrain

Objectifs

- Prendre conscience de l'impact du dérèglement climatique sur les milieux humides
- Comprendre d'où provient l'eau potable
- Aménagements favorables pour la biodiversité

Méthodes pédagogiques

Alternance des approche pluridisciplinaire : ludique, sensorielle, artistique, naturaliste, scientifique etc. Activités en petits groupes sur des ateliers tournants en classe et sur le terrain

Déroulement pédagogique

Séance 1 : « l'eau dans le paysage » enquête auprès des élèves sur les lieux où nous pouvons trouver de l'eau et son usage

Séance 2 : « les corridors écologiques » jeux de rôle sur les espèces emblématiques de les cours d'eau

Séance 3 (terrain) : « la pêche aux petites bêtes » trois ateliers seront installés en extérieur afin d'observer et de découvrir la biodiversité des milieux humides et les aménagements favorisant leurs habitats

Restitution envisagée

Exposition des dessins des petites bêtes observées lors de la séance 3 et possibilité de faire revivre une activité

Nombre d'inscriptions

10 classes

structure



PIROUETTE
CACAHUETE

Contact

Kelly Joly
contact@pirouette-cacahuete.net
03 80 45 92 23

la faune près de chez moi : de l'inventaire à la protection !



Site

Milieus représentatifs d'une région naturelle au choix

Niveau scolaire

De la 6^e à la 5^e

Format du projet

4 séances

Objectifs

- Découvrir et inventorier la faune sauvage de proximité
- Appréhender la biodiversité d'un milieu et ses menaces
- Réfléchir aux mesures de protection et les mettre en œuvre

Méthodes pédagogiques

Projet pluridisciplinaire avec des approches sensible, naturaliste et scientifique

Déroulement pédagogique

Séance 1 : Découverte de son territoire et de la thématique choisie

Séance 2 (terrain) : Recherche des traces et indices, observations, écoute et utilisation des outils d'étude

Séance 3 : Identification des menaces pesant sur les espèces et mise en place d'actions de protection (construction gîte à chauves-souris ou insectes)

Séance 4 : Résumé du projet et préparation des restitutions

Restitution envisagée

Site Internet, page Facebook et/ou article dans la revue Nature Junior. La conception d'un roll-up est également prévue. Il sera offert à l'établissement à la fin du projet. Inscription possible de l'établissement au refuge mare ou refuge à chauves-souris

Nombre d'inscriptions

8 classes

structure



Contact

Camille Laur
shna.autun@orange.fr
03 86 78 78 72

j'enquête dans mon collège : Quelle(s) cohabitation(s) Homme / faune sauvage ?



© Jacqurot

Site

Milieus représentatifs d'une région naturelle au choix

Niveau scolaire

De la 4^e à la 3^e

Format du projet

6 séances

Objectifs

Apprendre à traiter un sujet environnemental actuel de manière journalistique, l'analyser, le synthétiser et le retranscrire

Méthodes pédagogiques

Projet pluridisciplinaire avec des approches sensible, naturaliste et scientifique

Déroulement pédagogique

Séance 1 : Documentation sur l'(les) espèce(s) à partir de ressources bibliographiques et prise de connaissance des conflits entre celle(s)-ci et l'humain

Séance 2 : Découverte du milieu de vie de(s) l'espèce(s) et des indices utilisés pour détecter sa (leur) présence. Prises de photos

Séance 3 : Préparation de questions à poser à des personnes concernées par la problématique en vue des interviews

Séance 4 : Écoute des interviews. Préparation d'un débat au cours duquel les élèves choisissent un rôle et les arguments adéquats

Séance 5 : Visionnage d'un documentaire sur le sujet et rencontre avec le(la) réalisateur(trice) ou un(e) expert(e), suivi d'un échange vers des solutions à mettre en œuvre

Séance 6 : Résumé du projet et préparation des restitutions

Restitution envisagée

Site internet, page facebook et/ou article dans la revue Nature Junior. La conception d'un roll-up est également prévue et sera offert à l'établissement à la fin du projet. Inscription possible de l'établissement au refuge mare ou refuge à chauves-souris

Nombre d'inscriptions

2 classes

structure



Société
d'histoire
naturelle
d'Autun

Contact

Camille Laur
shna.autun@orange.fr
03 86 78 78 72



Site

Cours d'eau ou plan d'eau proche de l'établissement

Niveau scolaire

Du CP à la 3^e

Format du projet

3 séances d'une demi-journée

Objectifs

Découverte de la faune piscicole et macrobenthique d'un cours d'eau et/ou d'un plan d'eau de Côte-d'Or à différentes saisons

Méthodes pédagogiques

Approches basées sur l'observation scientifique par le biais de collectes sur le terrain

Déroulement pédagogique

Séance 1 : À l'automne, présentation des poissons et invertébrés en salle puis collecte sur le terrain. Détermination via des clés de détermination et interprétation via l'outil « Indice Biologique Global Normalisé » (IBGN) simplifié

Séance 2 : Même format que la précédente mais au printemps

Séance 3 : Comparaison des résultats obtenus via les IBGN simplifiés dans le but d'évaluer la qualité de l'eau

Restitution envisagée

Réaliser un poster illustré contenant un tableau comparatif des résultats obtenus dans les différentes classes et écoles (classement des cours d'eau en fonction de leur qualité biologique au sein des classes ayant bénéficié des animations)

Nombre d'inscriptions

2 classes



Site

Bassin versant de la Tille, autour de Marey-sur-Tille ; Bassin versant de la Saône, autour des communes de Tillenay, Les Maillys, Lamarche-sur-Saône, Vielverge, Talmay et Heuilley-sur-Saône; Bassins versants de l'Aubette et de l'Ource dans le Châtillonnais

Niveau scolaire

Du CP à la 6^e

Format du projet

3 séances dont 2 sur le terrain

Objectifs

Découvrir les milieux humides proches de l'école

Méthodes pédagogiques

Approches pluridisciplinaires : expérimentale, liée à l'observation, sensorielle, analytique, créative

Déroulement pédagogique

Séance 1 (terrain) : Description et caractérisation des milieux humides étudiés grâce à des expériences simples

Séance 2 (terrain) : Observation de la flore, la petite faune, des réseaux trophiques et de l'adaptation des espèces à leur milieu notamment grâce à la lecture d'histoires

Séance 3 : Travail sur le rôle des milieux humides grâce à des jeux ou l'utilisation d'un kamishibai (petit théâtre en bois basé sur des images qui défilent)

Restitution envisagée

Réalisation d'un poster, rédaction d'un article dans le journal de l'école, exposition ou visite commentée du site par les élèves pour leurs parents (À redéfinir avec les enseignants)

Nombre d'inscriptions

2 classes

Observations

Les enseignants doivent pouvoir proposer une liste de milieux humides potentiels proches de l'école pour s'inscrire à ce projet. Un échange se fera avec l'animatrice pour choisir le site ou les sites les plus adaptés pour les interventions. Les séances durent ½ journée et pourront être réalisées entre fin avril et début juillet

structure



Contact

Cécile Forest
03 80 79 25 99

Comment s'inscrire ?

Chaque enseignant doit remplir la fiche d'inscription ci-contre

Date limite de réception des inscriptions : **le 28 octobre 2022 le cachet de la poste faisant foi.**

En cas de choix multiples, inscrivez-les par ordre de préférence. Le nombre de places étant limité, selon le type de projet, un seul projet sera retenu par classe.

Une seule classe devra être inscrite par projet. Néanmoins, certains projets offrent la possibilité de travailler avec plusieurs classes d'un même établissement, sur la même thématique.

Si un projet concerne plusieurs enseignants et disciplines, leurs noms doivent être renseignés sur la fiche d'inscription avec, en premier, celui de l'enseignant référent.

Chaque inscription correspond à une subvention versée par le Conseil Départemental à une structure intervenante. Elle vaut **engagement à mener à bien le projet jusqu'à son terme et à produire un compte-rendu**, selon le mode de restitution proposé par l'intervenant, à adresser au Conseil Départemental (sous un format informatique exploitable, pour une valorisation fin juin 2023).

Fiche d'inscription

Enseignant référent

Nom _____

Discipline(s) enseignée(s) _____

Email _____

Téléphone _____ Portable _____

Autres enseignants concernés

Nom _____

Discipline(s) enseignée(s) _____

Email _____

Téléphone _____

Autre(s) professeur(s) _____

Classe

Niveau des élèves _____ Nombre d'élèves _____

Particularités éventuelles _____

Projet souhaité

Projet 1 (premier choix) _____

Projet 2 (second choix) _____

Intégration dans un projet pédagogique global

Description _____

Objectifs _____

Par la présente inscription :

je certifie avoir pris connaissance des modalités du présent dispositif ainsi que des conditions particulières du (des) projet(s) pour lesquels je sollicite une inscription de ma classe,

je m'engage, en partenariat avec la structure intervenante, à mener à bien le projet pour lequel ma classe pourra être retenue et à produire des éléments de restitution en fin d'année scolaire 2022-2023.

Signature de l'enseignant référent

Signature du chef d'établissement
et cachet de l'établissement

Autorisation de diffusion de photographie ou de document vidéo

L'éducation des jeunes au patrimoine naturel et à la biodiversité est une des priorités du Conseil Départemental de la Côte-d'Or dans la cadre de sa politique des Espaces Naturels Sensibles, en partenariat avec l'Éducation nationale. En effet, la sensibilisation des publics, jeunes en particulier, constitue un levier important de la préservation de la nature : il convient de faire connaître pour faire aimer et respecter.

Dans ce cadre, le Conseil Départemental de la Côte-d'Or propose un catalogue d'offres visant à favoriser la réalisation de **projets pédagogiques adaptés** aux niveaux et aux programmes scolaires et **construits en partenariat** avec des structures départementales expérimentées et spécialistes de la sensibilisation voire de la gestion d'espaces naturels.

Votre enfant fait partie des élèves concernés par ces projets qui feront éventuellement l'objet de photos ou vidéos. Afin qu'il puisse pleinement participer à ces activités, nous vous remercions de bien vouloir compléter l'autorisation ci-dessous.

Je soussigné(e),

Madame, Monsieur (NOM, prénom) _____

En qualité de représentant(e) légal(e),

autorise la prise de vue à titre gratuit de ma fille, mon fils,

(NOM, prénom de l'élève) _____

élève de la classe de _____ qui participe au projet pédagogique relatif à la connaissance et à la préservation de la nature.

Les photographies et vidéos réalisées pourront être utilisées et diffusées **à titre gratuit et à des fins non commerciales** par les partenaires de ce projet à savoir le collège, les structures partenaires proposant une offre pédagogique, la Direction Départementale des Services de l'Éducation Nationale de Côte-d'Or, le Rectorat de Dijon, le Conseil Départemental de la Côte-d'Or, pour l'information et la promotion de ce projet et, plus généralement, des dispositifs d'éducation écologique et environnementale, ainsi que pour l'illustration de séquences pédagogiques.

Ces photos et vidéos ne pourront donner lieu à rémunération des élèves, des enseignants et des personnels de l'établissement y figurant, sous quelque forme que ce soit.

Cette utilisation s'entend sur tout support et notamment magazines institutionnels, brochures, plaquettes, affiches, diaporamas, expositions, sites Internet dont youtube, CD Roms et DVD diffusés ou projetés gratuitement, presse régionale, nationale ou spécialisée, télévision et sur tout support connu ou inconnu à ce jour au sein de l'établissement scolaire mais également à l'extérieur de l'établissement.

Les partenaires s'engagent à ne pas mentionner, lors de l'utilisation de ces documents, des informations à caractère personnel concernant mon enfant.

Cette autorisation de prise de vue est accordée pour l'année scolaire 2022-2023.

La durée d'exploitation et de diffusion est de 3 ans.

Signature du représentant légal précédée de la date

